

Canon

 **imageFORMULA**



Capture Perfect 3.0

Guía de funcionamiento

Español

Prólogo

Gracias por comprar el escáner de documentos Canon.

CapturePerfect 3.0 es un programa de aplicación compatible con ISIS que permite que el equipo obtenga imágenes del escáner de documentos Canon. Para entender completamente las funciones de CapturePerfect 3.0 y poder usarlas de manera eficaz, lea esta guía y la del controlador ISIS/TWAIN, así como el manual de instrucciones del escáner.

Acerca de las marcas comerciales

- ISIS™ y MultiStream™ son marcas comerciales de EMC Corporation.
- Los nombres de productos que se mencionan en este documento tienen únicamente fines identificativos y pueden ser tanto marcas comerciales como marcas comerciales registradas de sus respectivas compañías.

Acerca de los derechos de autor

- libtiffs
Copyright (c) 1988-1996 Sam Leffler
Copyright (c) 1991-1996 Silicon Graphics, Inc.

Permission to use, copy, modify, distribute, and sell this software and its documentation for any purpose is hereby granted without fee, provided that (i) the above copyright notices and this permission notice appear in all copies of the software and related documentation, and (ii) the names of Sam Leffler and Silicon Graphics may not be used in any advertising or publicity relating to the software without the specific, prior written permission of Sam Leffler and Silicon Graphics.

THE SOFTWARE IS PROVIDED "AS-IS" AND WITHOUT WARRANTY OF ANY KIND, EXPRESS, IMPLIED OR OTHERWISE, INCLUDING WITHOUT LIMITATION, ANY WARRANTY OF MERCHANTABILITY OR FITNESS FOR A PARTICULAR PURPOSE.
IN NO EVENT SHALL SAM LEFFLER OR SILICON GRAPHICS BE LIABLE FOR ANY SPECIAL, INCIDENTAL, INDIRECT OR CONSEQUENTIAL DAMAGES OF ANY KIND, OR ANY DAMAGES WHATSOEVER RESULTING FROM LOSS OF USE, DATA OR PROFITS, WHETHER OR NOT ADVISED OF THE POSSIBILITY OF DAMAGE, AND ON ANY THEORY OF LIABILITY, ARISING OUT OF OR IN CONNECTION WITH THE USE OR PERFORMANCE OF THIS SOFTWARE.

- libjpeg
El software está basado parcialmente en el trabajo de Independent JPEG Group.

Advertencia sobre la reproducción

- La reproducción de los tipos de documento que se indican a continuación es ilegal y está sujeta a sanciones: papel moneda y otros instrumentos legales de pago, instrumentos de valor y pasaportes emitidos por el gobierno, como licencias, certificados, permisos, documentos oficiales y registros privados emitidos por entidades de naturaleza tanto pública como privada.
- Se prohíbe la reproducción de materiales protegidos por derechos de autor, como documentación, imágenes, impresiones, mapas e ilustraciones, destinada a fines no particulares.

Renuncia

- Se prohíbe la reproducción, ya sea total o parcial, del contenido de la guía sin permiso previo.
- Esta guía está sujeta a cambios sin previo aviso.
- Hemos hecho todo lo posible para garantizar la exactitud de la información contenida en esta guía. No obstante, Canon Electronics Inc. y sus filiales no se responsabilizan de los posibles errores ni de sus consecuencias.

Copyright © 2006 CANON ELECTRONICS INC. RESERVADOS TODOS LOS DERECHOS

Contenido

Prólogo	2
Antes de su utilización	5
Acerca de la ventana de CapturePerfect	6
Selección y configuración del escáner	16
Acerca del almacenamiento de archivos de imagen	18
Acerca de la denominación de archivos	25
Acerca de las funciones MultiStream	28
Acerca de las funciones de OCR	30
Acerca de los archivos de registro	33
Acerca de la modificación de códigos de barras/OCR	34
Acerca de otras funciones	35
Métodos de escaneado	39
Escanear página	40
Escanear por lotes a archivo (guarda imágenes escaneadas en un archivo especificado)	41
Escanear por lotes a impresora (imprime las imágenes escaneadas)	46
Escanear lote a correo (adjunta las imágenes escaneadas a mensajes de correo electrónico)	48
Escanear para presentación (muestra imágenes escaneadas a pantalla completa)	51
Escanear TRABAJO (escanearlo de acuerdo con un trabajo registrado anteriormente)	54
Operaciones con la imagen escaneada	59
Visualización de la ventana Miniatura	60
Dividir vista	61
Almacenamiento de una imagen	63
Apertura de un archivo de imagen	65
Impresión de una imagen	67
Ajuste del brillo de la imagen mostrada	69
Inserción o adición de páginas a un archivo de imagen	70
Sustitución de una página en un archivo de imagen	73
Configuración de las opciones de seguridad de archivos PDF	76
Índice	78

Antes de su utilización

Lea las siguientes descripciones antes de utilizar CapturePerfect.

- [Acerca de la ventana de CapturePerfect \(→P. 6\)](#) : En este apartado se describen los menús de la ventana de CapturePerfect.
- [Selección y configuración del escáner \(→P. 16\)](#) : En este apartado se describen los procedimientos de configuración y selección del escáner.
- [Acerca del almacenamiento de archivos de imagen \(→P. 18\)](#) : En este apartado se describen los tipos de archivo que pueden guardarse mediante CapturePerfect.
- [Acerca de la denominación de archivos \(→P. 25\)](#) : En este apartado se describen los requisitos de los nombres de los archivos que se van a guardar mediante CapturePerfect.
- [Acerca de las funciones MultiStream \(→P. 28\)](#) : En este apartado se describen las funciones de salida de MultiStream.
- [Acerca de las funciones de OCR \(→P. 30\)](#) : En este apartado se describen las funciones de OCR.
- [Acerca de los archivos de registro \(→P. 33\)](#) : En este apartado se describe la forma de guardar los resultados del reconocimiento en un archivo de registro al utilizar la función de detección de códigos de barras o las funciones OCR.
- [Acerca de la modificación de códigos de barras/OCR \(→P. 34\)](#) : En este apartado se describe la forma de verificar y editar los archivos de registro en los que se guardarán los resultados del reconocimiento de códigos de barras y OCR.
- [Acerca de otras funciones \(→P. 35\)](#) : En este apartado se describe el procedimiento para guardar imágenes giradas, páginas divididas y configuraciones de advertencia de capacidad de las carpetas especificadas como destinos para guardar archivos.

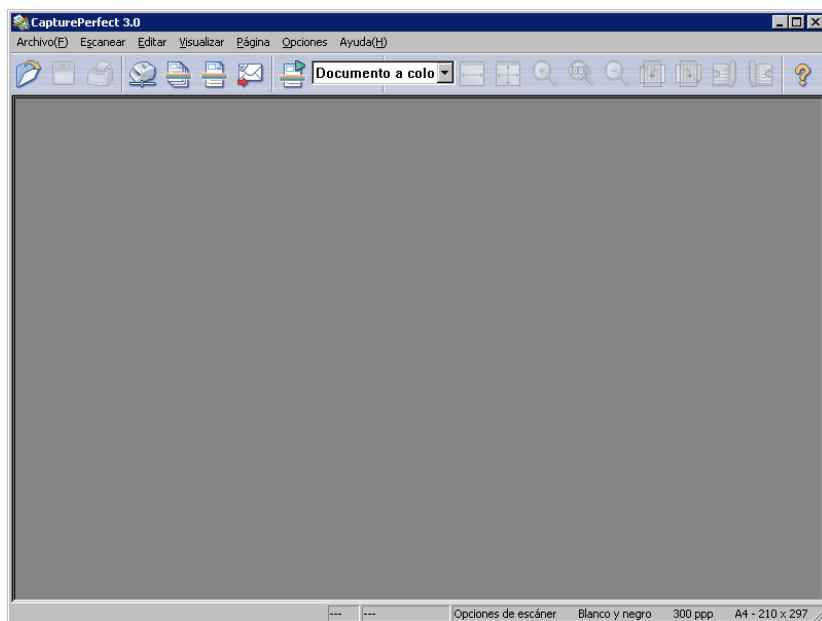
Importante

- Asegúrese de que el escáner está correctamente conectado al equipo. Consulte el manual de instrucciones del escáner para más detalles.
- Antes de utilizar CapturePerfect, instale el controlador ISIS/TWAIN del escáner. Consulte el manual de instrucciones del escáner para obtener información acerca de la instalación del controlador ISIS/TWAIN.

Acerca de la ventana de CapturePerfect

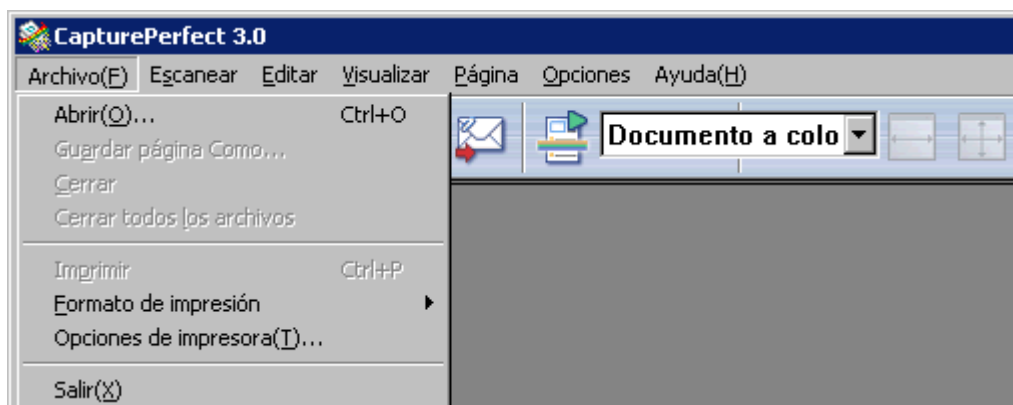
La siguiente ventana aparece cuando se inicia CapturePerfect. En este apartado se describen los elementos del menú y de la barra de estado de la ventana.

[Menú Archivo](#) [Menú Escanear](#) [Menú Editar](#) [Menú Visualizar](#) [Menú Página](#) [Menú Opciones](#) [Menú Ayuda](#)
[Barra de estado](#)



Menú Archivo

[Menú Archivo](#) [Menú Escanear](#) [Menú Editar](#) [Menú Visualizar](#) [Menú Página](#) [Menú Opciones](#) [Menú Ayuda](#)
[Barra de estado](#)



Abrir o botón



Permite abrir archivos de imagen guardados. Es posible abrir los siguientes tipos de archivo guardados por CapturePerfect: Archivos TIFF (*.tif), JPEG (*.jpg), BMP (*.bmp) y PDF (*.pdf). [Apertura de un archivo de imagen \(→P. 65\)](#)

Nota

Si habilita la seguridad de un archivo PDF, deberá especificar una contraseña para abrirlo.

[Configuración de las opciones de seguridad de archivos PDF \(→P. 76\)](#)

Guardar página Como o botón



Este procedimiento permite guardar archivos de imagen abiertos con el nombre especificado.

[Almacenamiento de una imagen \(→P. 63\)](#)

Cerrar

Permite cerrar el archivo de imagen abierto.

Cerrar todos los archivos

Permite cerrar todos los archivos de imagen abiertos.

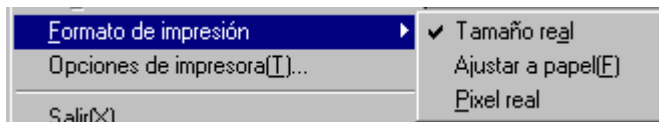
Imprimir o botón



Imprime la imagen mostrada en la ventana. [Impresión de una imagen \(→P. 67\)](#)

Formato de impresión

Permite seleccionar un tamaño de imagen de impresión del submenú.



- **Tamaño real**
Independientemente del tamaño del papel de impresión o la resolución del escaneado, la imagen se imprime con el mismo tamaño que el documento original.
- **Ajustar a papel**
Reduce o aumenta las imágenes para que se ajusten al tamaño del papel y luego las imprime.
- **Píxel real**
La imagen se imprime de modo que cada píxel de la imagen se corresponda con un píxel de la impresora. Así, el tamaño de la imagen impresa es menor al imprimir con una impresora de alta resolución con puntos pequeños.

Opciones de impresora

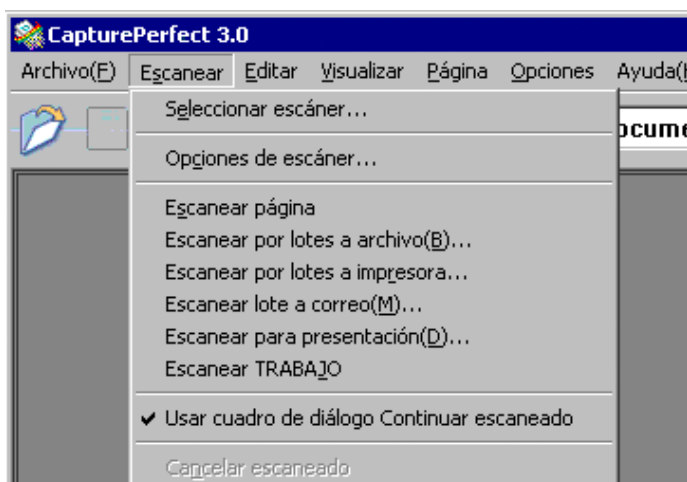
Permite configurar los parámetros de la impresora para la impresión de imágenes.

Salir

Permite salir de CapturePerfect.

Menú Escanear

[Menú Archivo](#) [Menú Escanear](#) [Menú Editar](#) [Menú Visualizar](#) [Menú Página](#) [Menú Opciones](#) [Menú Ayuda](#)
[Barra de estado](#)



Seleccionar escáner

Selecciona el escáner que se utilizará. [Selección del escáner \(→P. 16\)](#)

Opciones de escáner o botón

Permite configurar el escáner. [Configuración del escáner \(→P. 16\)](#)

Escanear página o botón

Permite escanear y visualizar una sola página de documento. [Escanear página \(→P. 40\)](#)

Escanear por lotes a archivo o botón

Escanear varias páginas de un documento de forma continua y simultáneamente guarda las imágenes de las páginas en uno o más archivos. [Escanear por lotes a archivo \(guarda imágenes escaneadas en un archivo especificado\) \(→P. 41\)](#)

Escanear por lotes a impresora

Imprime las imágenes a medida que escanea los documentos. No guarda las imágenes escaneadas. [Escanear por lotes a impresora \(imprime las imágenes escaneadas\) \(→P. 46\)](#)

Escanear lote a correo o botón

Adjunta las imágenes escaneadas a un mensaje de correo electrónico. No guarda las imágenes escaneadas. [Escanear lote a correo \(adjunta las imágenes escaneadas a mensajes de correo electrónico\) \(→P. 48\)](#)


Escanear para presentación

CapturePerfect cambia la visualización a pantalla completa antes del escaneado. Seleccione si desea o no guardar las imágenes escaneadas cuando finalice Escanear para presentación. [Escanear para presentación \(muestra imágenes escaneadas a pantalla completa\) \(→P. 51\)](#)

Nota

En un entorno con un proyector conectado al ordenador como, por ejemplo, una reunión de presentación, los documentos impresos pueden escanearse y proyectarse inmediatamente en la pantalla para ofrecer una explicación.

Escanear TRABAJO o botón

Seleccione un título de trabajo del cuadro de lista TRABAJO y haga clic en  para ejecutar el trabajo de escaneado. [Escanear TRABAJO \(escanearlo de acuerdo con un trabajo registrado anteriormente\)](#) (→P. 54)

Cuadro de lista Título del trabajo



Haga clic en Trabajo en el menú Editar, seleccione un título para el trabajo y, a continuación, en el icono de la barra de herramientas. [Escanear TRABAJO \(escanearlo de acuerdo con un trabajo registrado anteriormente\)](#) (→P. 54)

Usar cuadro de diálogo Continuar escaneado

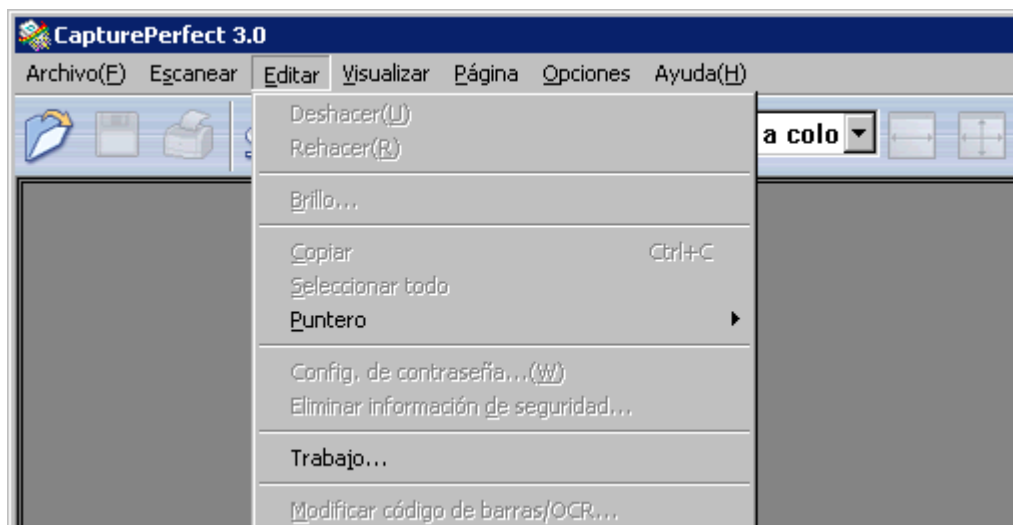
Permite especificar la acción que se llevará a cabo después de escanearse todas las páginas de un documento con la función Escanear lote a correo o Escanear por lotes a archivo. Si se marca este elemento, el cuadro de diálogo Continuar escaneado aparece después de escanearse todas las páginas, lo que permite especificar si se va a escanear otro documento. Si no se marca este elemento, el procedimiento de escaneado finaliza después de escanearse todas las páginas. [Escanear por lotes a archivo \(guarda imágenes escaneadas en un archivo especificado\)](#) (→P. 41) [Escanear lote a correo \(adjunta las imágenes escaneadas a mensajes de correo electrónico\)](#) (→P. 48)

Cancelar escaneado

Interrompe la operación de escaneado actual.

Menú Editar

[Menú Archivo](#) [Menú Escanear](#) [Menú Editar](#) [Menú Visualizar](#) [Menú Página](#) [Menú Opciones](#) [Menú Ayuda](#)
[Barra de estado](#)



Deshacer

Permite deshacer el cambio y volver al estado anterior después de realizar una operación en una página (eliminar, insertar/agregar o sustituir).

Rehacer

Permite volver a realizar la última operación que se ha deshecho.

Brillo

Muestra el cuadro de diálogo Ajuste de brillo, que permite ajustar el brillo y el contraste de la imagen mostrada. [Ajuste del brillo de la imagen mostrada \(→P. 69\)](#)

Copiar

Permite copiar las imágenes seleccionadas mediante Seleccionar todo o las que se encuentran dentro del área especificada mediante la selección de Puntero en el portapapeles.

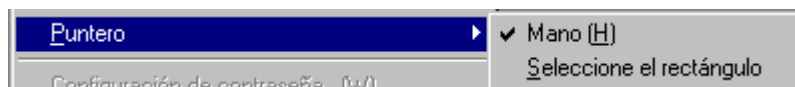
Las imágenes copiadas en el portapapeles pueden pegarse en otras aplicaciones.

Seleccionar todo

Permite seleccionar todas las partes de la imagen mostrada.

Puntero

Permite cambiar la configuración del puntero desde el submenú al seleccionar una parte del área de imagen mostrada.



- **Mano**

El cursor se convierte en una mano al moverla por encima de una imagen mostrada en la ventana. Al ampliar la imagen, podrá arrastrar el área de la imagen mostrada para moverla.

- **Seleccione el rectángulo**

El cursor se convierte en una cruz al moverla por encima de una imagen mostrada en la ventana. Al arrastrar el cursor en forma de cruz en diagonal, se seleccionará el área sobre la que lo arrastre.

Configuración de contraseña

Esta configuración determina la seguridad mediante contraseña para abrir archivos PDF. [Configuración de las opciones de seguridad de archivos PDF \(→P. 76\)](#)

Eliminar información de seguridad

Cuando se ha abierto un archivo PDF con seguridad mediante contraseña, esta opción permite eliminar la configuración de seguridad. [Cancelación de la seguridad \(→P. 77\)](#)

Trabajo

Muestra el cuadro de diálogo Registrar/Editar/Eliminar, que permite registrar y editar un trabajo.

[Escanear TRABAJO \(escanearlo de acuerdo con un trabajo registrado anteriormente\) \(→P. 54\)](#)

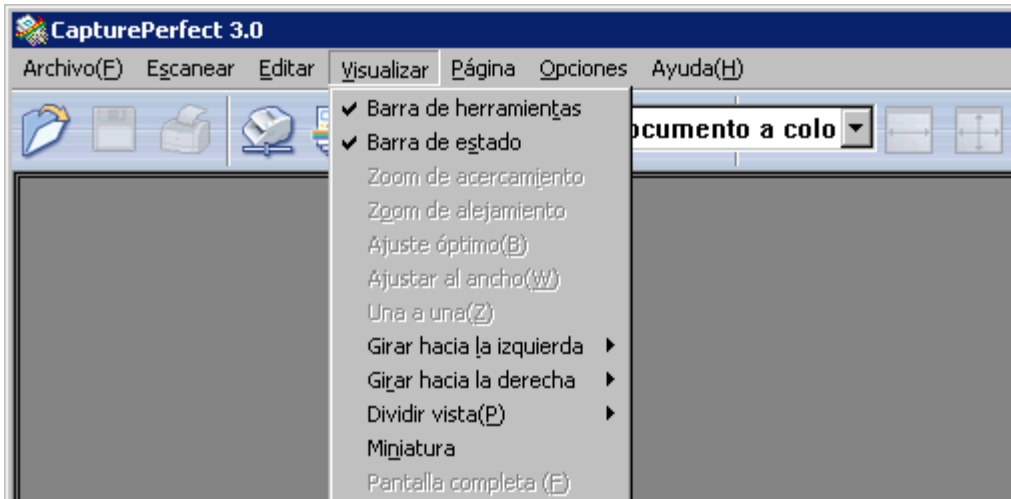
Modificar código de barras/OCR

Esta opción se activa cuando se abre un archivo de imagen y muestra el cuadro de diálogo Modificar código de barras/OCR para modificar el código de barras o los resultados de reconocimiento de OCR.

[Acerca de la modificación de códigos de barras/OCR \(→P. 34\)](#)

Menú Visualizar

[Menú Archivo](#) [Menú Escanear](#) [Menú Editar](#) [Menú Visualizar](#) [Menú Página](#) [Menú Opciones](#) [Menú Ayuda](#)
[Barra de estado](#)



Barra de herramientas

Activa y desactiva la visualización de la barra de herramientas.

Barra de estado

Permite activar y desactivar la [Barra de estado \(→P. 15\)](#).

Zoom de acercamiento o botón



Amplía la vista de la imagen.

Cada vez que seleccione Ampliar en el menú Visualizar o haga clic en el botón para ampliar, la vista de la imagen se ampliará (un 400% como máximo).

Zoom de alejamiento o botón



Reduce la vista de la imagen.

Cada vez que seleccione Reducir en el menú Visualizar o haga clic en el botón para reducir, la vista de la imagen se reducirá (un 10% como mínimo).

Ajuste óptimo o botón



Cambia el tamaño de la vista de una imagen para que se ajuste entera a la ventana actual.

Ajustar al ancho o botón



Cambia el tamaño de la vista de una imagen para que su ancho se ajuste a la ventana actual.

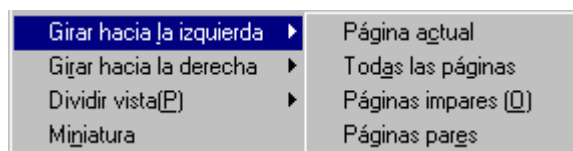
Una a una

Permite visualizar cada píxel de una imagen como un píxel en el monitor. El tamaño real en el que se visualiza la imagen depende del tamaño y la resolución del monitor.

Girar hacia la izquierda o botón



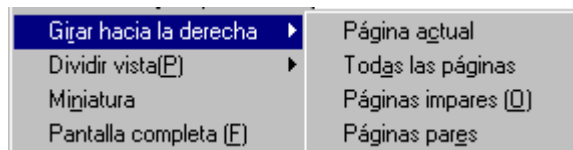
Permite girar las imágenes de página especificadas en el submenú en el sentido contrario a las agujas del reloj.



Girar hacia la derecha o botón

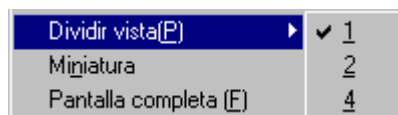


Permite girar las imágenes de página especificadas en el submenú en el sentido de las agujas del reloj.



Dividir vista

Permite dividir la ventana de visualización de imagen en dos o cuatro pantallas. [Dividir vista \(→P. 61\)](#)



Miniatura

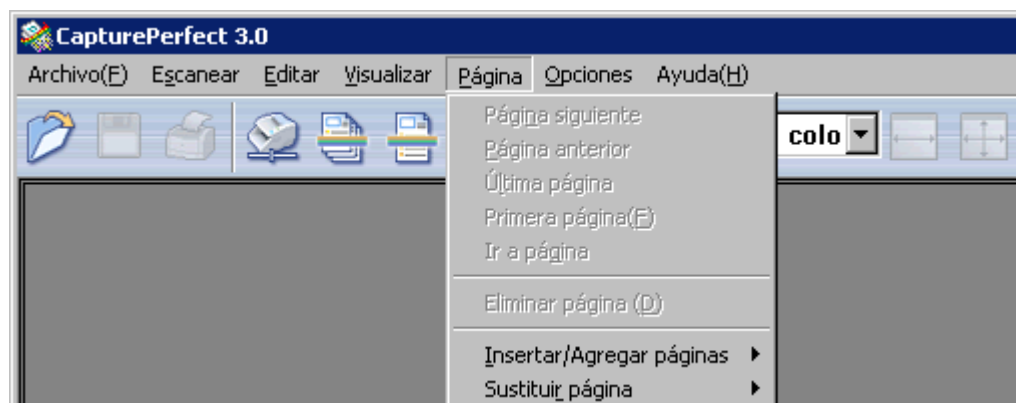
Abriendo la ventana de miniatura, es posible ver las imágenes abiertas a tamaño reducido (en miniatura). [Visualización de la ventana Miniatura \(→P. 60\)](#)

Pantalla completa

Permite visualizar la imagen abierta a pantalla completa. Con la visualización a pantalla completa, el estado de la pantalla puede cambiarse desde el submenú mostrado mediante el botón secundario del ratón. [Escanear para presentación \(muestra imágenes escaneadas a pantalla completa\) \(→P. 51\)](#)

Menú Página

[Menú Archivo](#) [Menú Escanear](#) [Menú Editar](#) [Menú Visualizar](#) [Menú Página](#) [Menú Opciones](#) [Menú Ayuda](#)
[Barra de estado](#)



Página siguiente o botón

Muestra la imagen de la página siguiente.

Página anterior o botón

Muestra la imagen de la página anterior.

Última página

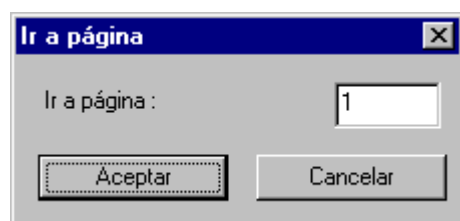
Muestra la imagen de la última página.

Primera página

Muestra la imagen de la primera página.

Ir a página

Muestra la imagen en la página especificada.



Eliminar página

Permite eliminar la página abierta.

Insertar/Agregar páginas

Permite insertar o agregar una página al archivo de imagen abierto.

Las páginas agregadas se leen desde el escáner o se seleccionan de archivos existentes. [Inserción o adición de páginas a un archivo de imagen \(→P. 70\)](#)

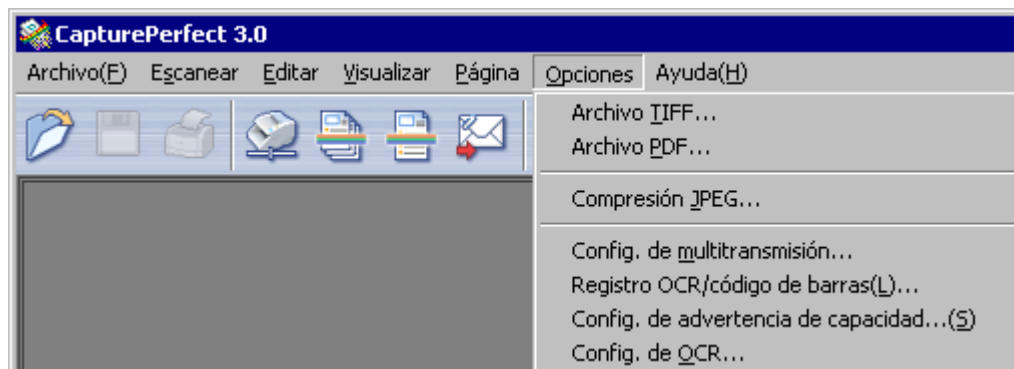
Sustituir página

Permite sustituir una página del archivo de imagen abierto.

Las páginas que se van a utilizar para la sustitución se leen desde el escáner o se seleccionan de archivos existentes. [Sustitución de una página en un archivo de imagen \(→P. 73\)](#)

Menú Opciones

[Menú Archivo](#) [Menú Escanear](#) [Menú Editar](#) [Menú Visualizar](#) [Menú Página](#) [Menú Opciones](#) [Menú Ayuda](#)
[Barra de estado](#)



Archivo TIFF

Selecciona TIFF como formato para guardar el archivo. [Configuración de las opciones de compresión de archivos TIFF \(→P. 19\)](#)

Archivo PDF

Define la tasa de compresión y el idioma OCR de destino que se utilizarán al guardar archivos PDF (*.pdf). [Configuración de las opciones para guardar los archivos PDF \(→P. 20\)](#)

Compresión JPEG

Permite establecer el método de almacenamiento correspondiente para guardar y comprimir archivos JPEG. [Configuración de la Compresión JPEG \(→P. 22\)](#)

Configuración de multitransmisión

La opción Configuración multitransmisión se activa si el escáner especificado en Seleccionar escáner del menú Escanear es compatible las funciones de salida de MultiStream, lo que permite establecer los criterios de escaneado y el tipo de archivo para la salida de MultiStream. [Acerca de las funciones MultiStream \(→P. 28\)](#)

Nota

Si el escáner especificado no es compatible con las funciones de salida de MultiStream, no se tendrán en cuenta los parámetros de Configuración multitransmisión.

Registro OCR/código de barras

Muestra el cuadro de diálogo Configuración registro OCR/código de barras para especificar un archivo de registro en el que se puedan guardar los resultados del reconocimiento de OCR y de los código de barras. [Acerca de los archivos de registro \(→P. 33\)](#)

Configuración de advertencia de capacidad

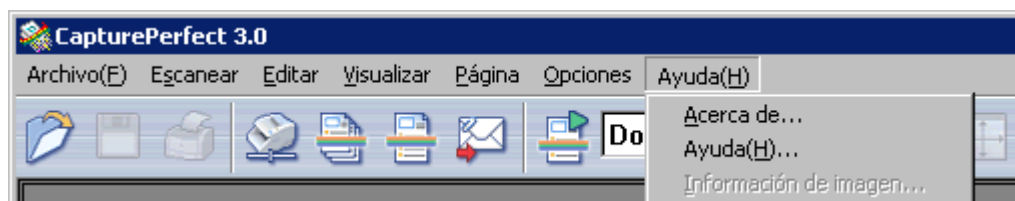
Muestra el cuadro de diálogo Configuración de advertencia de capacidad, que permite configurar parámetros de advertencia de seguridad. [Configuración de advertencia de capacidad \(→P. 37\)](#)

Configuración de OCR

Muestra el cuadro de diálogo Configuración de OCR, que permite configurar el idioma de reconocimiento de caracteres. [Acerca de las funciones de OCR \(→P. 30\)](#)

Menú Ayuda

[Menú Archivo](#) [Menú Escanear](#) [Menú Editar](#) [Menú Visualizar](#) [Menú Página](#) [Menú Opciones](#) [Menú Ayuda](#)
[Barra de estado](#)



Acerca de

Muestra información sobre la versión de CapturePerfect.

Ayuda o botón



Muestra esta Ayuda para CapturePerfect.

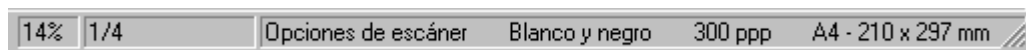
Información de imagen

Muestra información acerca del archivo de imagen abierto.

Barra de estado

[Menú Archivo](#) [Menú Escanear](#) [Menú Editar](#) [Menú Visualizar](#) [Menú Página](#) [Menú Opciones](#) [Menú Ayuda](#)
Barra de estado

El porcentaje de ampliación de la imagen, el número de página y la configuración del escáner (modo, resolución y tamaño de papel) aparecen en la Barra de estado.



Nota

Al iniciar CapturePerfect, la Barra de estado se muestra como "----".

Selección y configuración del escáner

Selección del escáner

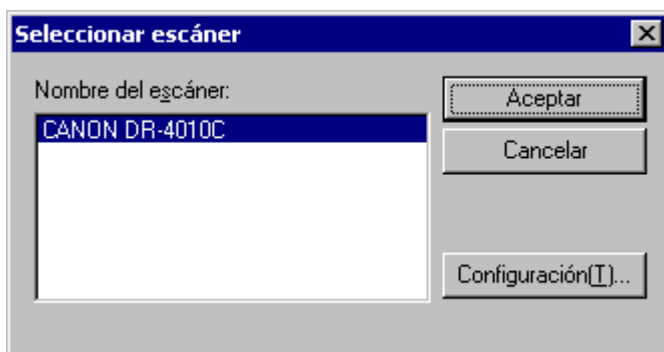
Antes de utilizar CapturePerfect, siga el procedimiento que se indica a continuación para seleccionar el escáner que desea utilizar con dicha aplicación. La configuración del escáner seleccionado se mantendrá hasta que se seleccione otro escáner.

Importante

Compruebe que el escáner está correctamente conectado al equipo y que el escáner y el equipo están encendidos. Consulte el manual de instrucciones del escáner para más detalles.

1 Haga clic en **Seleccionar escáner** en el menú **Escanear**.

Aparece el cuadro de diálogo Seleccionar escáner.



Nota

Si el nombre del escáner no aparece en el cuadro de diálogo, instale el controlador ISIS/TWAIN del escáner.

2 Seleccione el escáner que desea utilizar y haga clic en el botón **Aceptar**.

El cuadro de diálogo Seleccionar escáner se cierra y finaliza la selección del escáner.

Configuración del escáner

Antes de escanear un documento, establezca la configuración de escaneado. La configuración es efectiva hasta que se modifica.

1 Haga clic en **Opciones de escáner** del menú **Escanear**, o bien haga clic en el botón .

Aparece el cuadro de diálogo de configuración del escáner.

Nota

- El cuadro de diálogo de configuración que aparezca dependerá del modelo de escáner.
- La configuración del escáner puede realizarse en el cuadro de diálogo de configuración durante el escaneado. [Métodos de escaneado \(→P. 39\)](#)

2 Establezca la configuración adecuada para las condiciones de escaneado.

Para obtener ayuda relacionada con estos parámetros, haga clic en el botón Ayuda del cuadro de diálogo para consultar la ayuda del controlador.

3 Haga clic con el botón Aceptar para salir del cuadro de diálogo Configuración.

Acerca del almacenamiento de archivos de imagen

En este apartado se describen los tipos de archivos de imagen, los requisitos de nombres de archivos y los archivos de varias páginas que pueden guardarse con CapturePerfect.

Acerca de los tipos de archivo

Las imágenes escaneadas con CapturePerfect pueden guardarse como archivos TIFF (*.tif), BMP (*.bmp), JPEG (*.jpg) o PDF (*.pdf). No obstante, el formato de archivo JPEG sólo puede seleccionarse si se ha especificado el modo de escaneado Gris de 256 niveles, Color de 24 bits o bien Detección de tipo de imagen automática.

Modo de escaneado	Tipos de archivo que pueden guardarse			
	TIFF	BMP	PDF	JPEG
Blanco y negro	Sí	Sí	Sí	No
Difuminar errores	Sí	Sí	Sí	No
Texto mejorado	Sí	Sí	Sí	No
Mejora de texto avanzada	Sí	Sí	Sí	No
Mejora de texto avanzada II	Sí	Sí	Sí	No
Mejora del texto de alta velocidad	Sí	Sí	Sí	No
Gris de 256 niveles	Sí	Sí	Sí	Sí
Color de 24 bits	Sí	Sí	Sí	Sí
Detección de tipo de imagen automática	Sí	Sí	Sí	Sí

Nota

- Los modos de escaneado disponibles cambiarán en función del escáner.
- Cuando el tipo de archivo elegido es Archivo JPEG (*.jpg), se aplica la calidad de imagen definida por el parámetro Compresión JPEG en el menú Opciones. Para obtener más información, consulte [Configuración de la Compresión JPEG \(→P. 22\)](#).
- Al seleccionar Archivo JPEG (*.jpg) como tipo de imagen con Detección de tipo de imagen automática como modo de escaneado, las imágenes en blanco y negro se guardan como archivo TIFF mediante la compresión CCITT Grupo 4, con independencia de los parámetros de compresión de archivos TIFF actuales del menú Opciones. Las imágenes en color se guardan como archivos JPEG mediante los parámetros de calidad de imagen de Compresión JPEG en el menú Opciones.
- Cuando el tipo de archivo elegido es Archivo PDF (*.pdf), se aplica la tasa de compresión establecida por el parámetro Archivo PDF en el menú Opciones. Para obtener más información, consulte [Configuración de las opciones para guardar los archivos PDF \(→P. 20\)](#).

Configuración del tipo de archivo

Están disponibles las siguientes configuraciones en función del tipo de archivo. La configuración se realiza mediante la selección del tipo de archivo en el [Menú Opciones \(→P. 14\)](#).

Configuración de las opciones de compresión de archivos TIFF

Cuando el tipo de archivo seleccionado en el cuadro de diálogo Guardar página Como es Archivo TIFF (*.tif), se aplica el formato de compresión aquí especificado.

1 Haga clic en Archivo TIFF en el menú Opciones.

Aparece el cuadro de diálogo Configuración de archivo TIFF.



2 Seleccione el tipo de imagen (Blanco y negro o Escala de grises o Color).

3 Seleccione el formato de compresión en el cuadro de lista.

Puede seleccionarse CCITT Grupo 4 si la imagen es en blanco y negro, o bien puede seleccionarse JPEG(6) ANTERIOR o JPEG(7) si la imagen se encuentra en formato de escala de grises o color. Si la compresión está configurada con el valor Ninguno, los archivos guardados pueden tener un tamaño considerable.

Nota

- CCITT Grupo 4
Este formato de compresión se utiliza para faxes y otros dispositivos de transmisión de datos; permite comprimir imágenes en blanco y negro.
- JPEG(6) ANTERIOR y JPEG(7)
Estos formatos de compresión permiten guardar imágenes en escala de grises y en color. Al seleccionar JPEG(6) ANTERIOR o JPEG(7), se aplica el valor ajustado en el cuadro de diálogo Compresión JPEG.

Importante

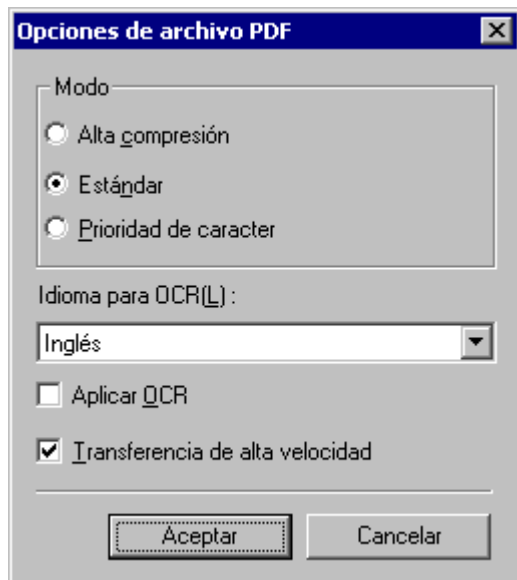
- JPEG(6) ANTERIOR es el formato JPEG compatible con Image Viewer, que se suministraba con las versiones de Windows anteriores a Windows 2000, pero no es compatible con la aplicación Visor de imágenes y fax de Windows que se suministra con Windows XP.
- JPEG(7) no es compatible con Image Viewer, que se suministraba con las versiones de Windows anteriores a Windows 2000.
- Es posible que el formato de compresión compatible con CapturePerfect no sea compatible con otras aplicaciones. Si un archivo TIFF guardado con CapturePerfect no puede abrirse en otra aplicación, ajuste el índice de compresión en Ninguno y guarde el archivo de nuevo.

Configuración de las opciones para guardar los archivos PDF

Cuando guarde las imágenes escaneadas como archivos PDF (*.pdf), configure las opciones de compresión y de almacenamiento de idioma de objeto OCR.

1 Haga clic en Archivo PDF en el menú Opciones.

Aparece el cuadro de diálogo Opciones de archivo PDF.



2 Configure los siguientes parámetros.

- Modo

Seleccione la tasa de compresión del archivo PDF.

- Alta compresión

Los archivos se guardan con alta compresión. La imagen pierde calidad pero el tamaño del archivo es menor.

- Estándar

Los archivos se guardan con compresión estándar.

- Prioridad de carácter

Para impedir que la legibilidad de los caracteres se degrade, sólo las zonas sin caracteres se comprimirán al guardar los archivos.



Nota

El parámetro Modo sólo es válido cuando el modo de escaneado especificado es Gris de 256 niveles o Color de 24 bits, o bien cuando la función Detección del tipo de imagen automática detecta el documento en color como modo de escaneado. Si el modo de escaneado es un modo de dos colores, como Blanco y negro o Difuminar errores, el tamaño del archivo dependerá del tamaño del document.

- Idioma para OCR

Cuando la casilla de verificación Aplicar OCR está seleccionada, es posible seleccionar el idioma del texto que va a escanearse en el cuadro de lista.

- **Aplicar OCR**

Seleccione esta casilla de verificación para que los caracteres impresos de la imagen se reconozcan y se guarden como datos de texto adjuntos al área reconocida.

 **Nota**

- En el caso de archivos PDF (*.pdf) con información OCR adjunta, las cadenas de caracteres del documento escaneadas como imágenes se reconocen como texto y se guardan como datos de texto.
- Cuando la casilla de verificación Aplicar OCR está seleccionada, la eliminación de desviación se llevará a cabo sin tener en cuenta la configuración de Eliminación de desviación del controlador del escáner. Si escanea tamaños inferiores al tamaño de escaneado establecido, o si establece un valor alto para Margen en el controlador TWAIN, la imagen se desplazará a la esquina superior izquierda.
- En función de los documentos, es posible que ciertas imágenes aparezcan truncadas si la casilla de verificación Aplicar OCR está seleccionada. Si esto ocurre, deseccione dicha casilla de verificación.

- **Transferencia de alta velocidad**

La opción Transferencia de alta velocidad puede activarse si el escáner es compatible con la transferencia de archivos JPEG.

Cuando el modo de escaneado especificado durante la configuración del escáner es Gris de 256 niveles o Color de 24 bits, esta función hace referencia a la compresión JPEG de imágenes transferidas del escáner al ordenador.

 **Nota**

Si se activa la opción Transferencia de alta velocidad, se aplican los ajustes del cuadro de diálogo Compresión JPEG.

3 Haga clic en el botón Aceptar.

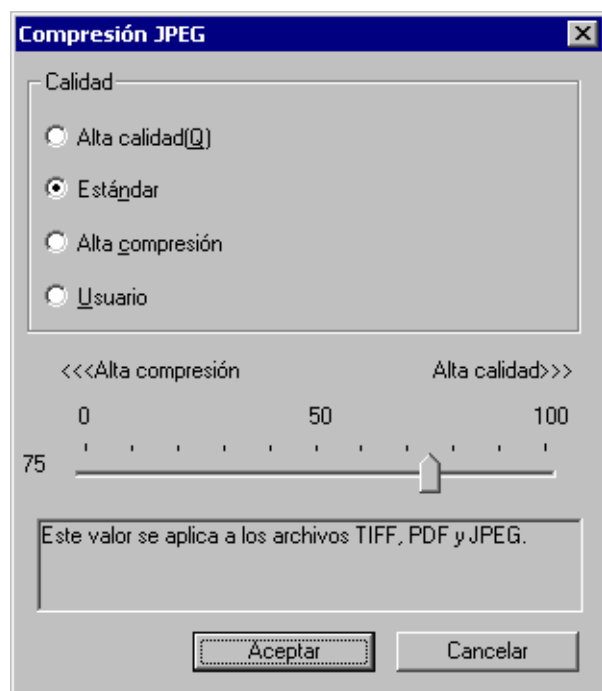
Se cerrará el cuadro de diálogo Opciones de archivo PDF.

Configuración de la Compresión JPEG

Seleccione la calidad de imagen que debe aplicarse al guardar imágenes escaneadas como archivos JPEG, cuando se activa la opción Transferencia de alta velocidad en Opciones de archivo PDF, o cuando se selecciona JPEG(6) ANTERIOR o JPEG(7) en Config. de archivo TIFF. La calidad de imagen seleccionada determinará el tamaño del archivo.

1 Haga clic en Compresión JPEG en el menú Opciones.

Aparece el cuadro de diálogo Compresión JPEG.



2 Configure los siguientes parámetros.

Calidad

Seleccione una de las siguientes opciones de calidad para los archivos que va a guardar. La posición del control deslizando cambia en función del elemento que se seleccione.

Parámetro Calidad	Valor del control deslizando	Calidad de imagen	Tamaño del archivo
Alta calidad	90 (Automático)	Alta	Grande
Estándar	75 (Automático)	Estándar	Estándar
Alta compresión	10 (Automático)	Baja	Pequeño
Usuario	Configuración manual	Véase la nota	Véase la nota

Nota

Si se ha seleccionado Alta calidad, la calidad de las imágenes guardadas tiene prioridad, pero los archivos son de gran tamaño. Si se ha seleccionado Alta compresión, el tamaño de las imágenes guardadas tiene prioridad, pero la calidad de imagen es menor.

3 Haga clic en el botón Aceptar.

Se cerrará el cuadro de diálogo Compresión JPEG.

Acerca de los archivos de varias páginas

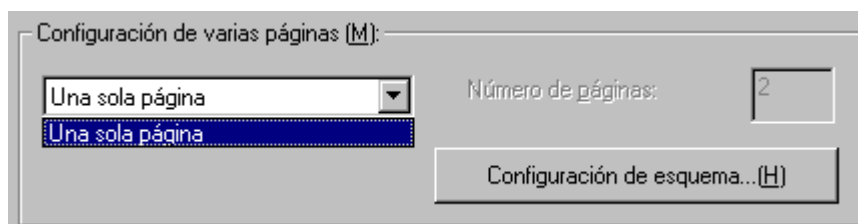
Cuando se realiza el escaneado con la opción [Escanear por lotes a archivo \(→P. 41\)](#) o [Escanear lote a correo \(→P. 48\)](#), y se lleva a cabo el [Almacenamiento de la imagen abierta \(→P. 63\)](#), la función MultiPage puede utilizarse para guardar varias páginas en un archivo TIFF o PDF.

Configuración de varias páginas

La configuración de varias páginas se realiza desde un cuadro de diálogo de configuración cuando se selecciona la opción [Escanear por lotes a archivo \(→P. 41\)](#) o [Escanear lote a correo \(→P. 48\)](#) para llevar a cabo el escaneado.

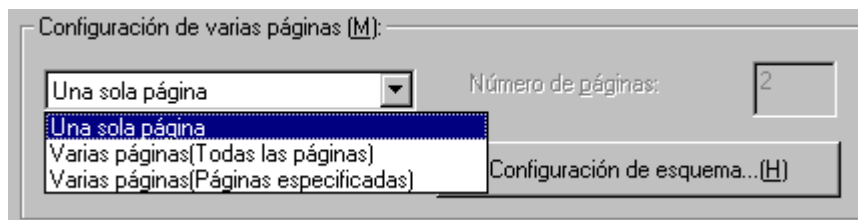
El tipo de archivo (BMP, JPEG, TIFF o PDF) seleccionado en el cuadro de diálogo de configuración de escaneado determina los parámetros de configuración de varias páginas disponibles.

Cuando se ha seleccionado BMP o JPEG



La única opción disponible en el cuadro de lista es Una sola página, que permite guardar una imagen por archivo. Asimismo, se activa el botón Configuración de esquema, que permite incluir la información de escaneado en el nombre del archivo especificado. [Acerca del esquema \(→P. 25\)](#)

Cuando se ha seleccionado TIFF o PDF

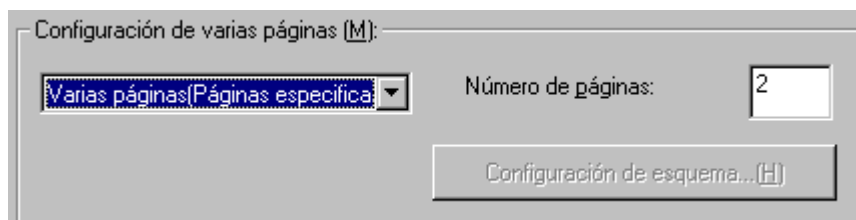


- Una sola página
Las imágenes escaneadas de varias páginas se guardan como una sola imagen por archivo.
- Varias páginas (Todas las páginas)
Las imágenes escaneadas de todas las páginas se guardan como un solo archivo de varias páginas.
- Varias páginas (Páginas especificadas)
Se habilitará la opción Número de páginas y las imágenes escaneadas de varias páginas se guardarán en diversos archivos de varias páginas, cada uno con el número de páginas especificado.

Cuando aparece Varias páginas (Todas las páginas) o Varias páginas (Páginas especificadas) en el cuadro de lista, pueden guardarse imágenes de varias páginas en un solo archivo.

Nota

Al seleccionar Varias páginas (Páginas especificadas), se guardan las imágenes de páginas en diversos archivos de varias páginas repartidas en función del número de páginas especificado en el campo Número de páginas. Asimismo, el tipo de separación por lotes especificado en el cuadro de diálogo [Opciones de Escanear lote a archivo \(→P. 41\)](#) cambiará a Ninguno.



Acerca de la denominación de archivos

En este apartado se describen los requisitos y limitaciones de los nombres de archivo asignados a imágenes escaneadas y guardadas con CapturePerfect.

Acerca de la configuración de los nombres de archivo

- Una vez que se ha seleccionado el tipo de archivo BMP, JPEG, TIFF o PDF y especificado la opción Una sola página como parámetro de configuración de varias páginas, la cadena de caracteres de Configuración de esquema se agregará automáticamente al nombre de archivo especificado.
- Al seleccionar el tipo de archivo TIFF o PDF y uno de los parámetros de configuración de Varias páginas en el cuadro de lista Configuración de varias páginas, se guardan las imágenes de varias páginas en un solo archivo. [Acerca de los archivos de varias páginas \(→P. 23\)](#)

Acerca del esquema

El esquema siempre se aplica a nombres de archivos guardados con la opción Una sola página seleccionada en [Configuración de varias páginas \(→P. 23\)](#). Si no se ha realizado la configuración de esquema, se agregará un número de serie de cuatro dígitos (de forma predeterminada) al nombre de archivo especificado. Ejemplo: docs0001.tif



Configuración de esquema

Al seleccionar las casillas de verificación del cuadro de diálogo Configuración de esquema, la información comprobada se agregará automáticamente a los nombres de archivos que se van a guardar.

- El nombre de archivo de ejemplo refleja el resultado de la selección de las casillas de verificación.
- Cuando se lleva a cabo la configuración de esquema mediante Configuración MultiStream, se agrega "Pri" o "Sec" al nombre de archivo especificado.

docsPri0001.tif

Las cadenas de caracteres que se van a agregar son las siguientes para cada elemento seleccionado:

- No es posible desactivar la casilla Contador a menos que se seleccione alguna de las siguientes: Códigos de barras, Impresora, OCR o Fecha.
- No es posible seleccionar las casillas de verificación Códigos de barras, Impresora y OCR al mismo tiempo.
- La opción Códigos de barras es válida si es compatible con el escáner y si el parámetro Barcode Search (Búsqueda por código de barras) del escáner está habilitado. Es posible agregar hasta cuatro resultados de códigos de barras reconocidos. No obstante, el número total de caracteres agregados no puede superar los 64.
- Al seleccionar la casilla de verificación OCR, se habilita el reconocimiento óptico de caracteres y se agregan los primeros 64 caracteres reconocidos al nombre de archivo.
- La opción Impresora es válida cuando es compatible con el escáner. Para utilizarla, se agrega al nombre de archivo la cadena de caracteres que se imprime con la impresora.
- La opción Fecha permite agregar el año, el mes, el día, la hora, los minutos, los segundos y milisegundos en que se ha realizado el escaneado en 17 dígitos.
- La opción Lado de escaneo permite agregar "Fron" o "Back" al nombre de archivo para indicar si las imágenes se encuentran en la cara frontal o posterior, respectivamente.
- Las siguientes cadenas de caracteres se agregan al nombre de archivo al seleccionar Formato de imagen, Resolución y Quitar.

Configuración de esquema	Configuración de controlador	Caracteres añadidos al nombre de archivo
Formato de imagen	Blanco y negro	Bina
	Difuminar errores	Erro
	Texto mejorado	Text
	Mejora de texto avanzada	ATex
	Mejora de texto avanzada II	ATx2
	Mejora del texto de alta velocidad	FTex
	Gris de 256 niveles	Gray
	Color de 24 bits	Colo
	Detección de tipo de imagen automática	Bina o Colo
Resolución	100 ppp	100
	150 ppp	150
	200 ppp	200
	240 ppp	240
	300 ppp	300
	400 ppp	400
	600 ppp	600

Configuración de esquema	Configuración de controlador	Caracteres añadidos al nombre de archivo
Quitar	Ninguno	None
	Quitar color Rojo	DRed
	Quitar color Azul	DBlu
	Quitar color Verde	DGre
	Personalización de eliminación del color	DCus
	Rojo Mejorado	ERed
	Énfasis en el azul	EBlu
	Énfasis en el verde	EGre
	Mejora del color personalizado	ECus

- Al ejecutar Detección de tipo de imagen automática, se añade un ejemplo de conversión del tipo detectado.
- El elemento Contador permite agregar un contador de serie especificado mediante las opciones Número de dígitos, Valor inicial y Número de paso.
- El contador se iniciará a partir del Valor inicial. Al escanear con la casilla de verificación "Renovar el valor inicial" seleccionada, el valor inicial pasará al valor que sigue al último valor de contador guardado. Debido a este ajuste, el contador se iniciará a partir del siguiente valor después del último valor de contador del escaneado anterior.

Acerca de las limitaciones de los nombres de archivo

El nombre de archivo de un archivo de imagen junto con el nombre de ruta de la carpeta donde se ha guardado forman el nombre de ruta completo, que no puede exceder los 200 caracteres. Si el nombre de ruta completo excede los 200 caracteres a causa del nombre de archivo, el archivo no podrá guardarse con dicho nombre.

Acerca de las funciones MultiStream

Si el escáner es compatible con las funciones MultiStream, podrá escanear dos tipos diferentes de datos de imagen (por ejemplo, en color y en blanco y negro, o en escala de grises y en blanco y negro) al mismo tiempo e imprimir los distintos tipos de datos de imagen en las caras frontal y posterior de una página.

El cuadro de diálogo Configuración MultiStream estará disponible si el escáner es compatible con las funciones MultiStream, mediante la selección de Configuración MultiStream en el menú Opciones o en el cuadro de diálogo de configuración [Escanear por lotes a archivo \(→P. 41\)](#).

Nota

Las funciones MultiStream se desactivan cuando Modo está establecido en Detección de tipo de imagen automática en los parámetros del escáner.

Acerca de la configuración MultiStream

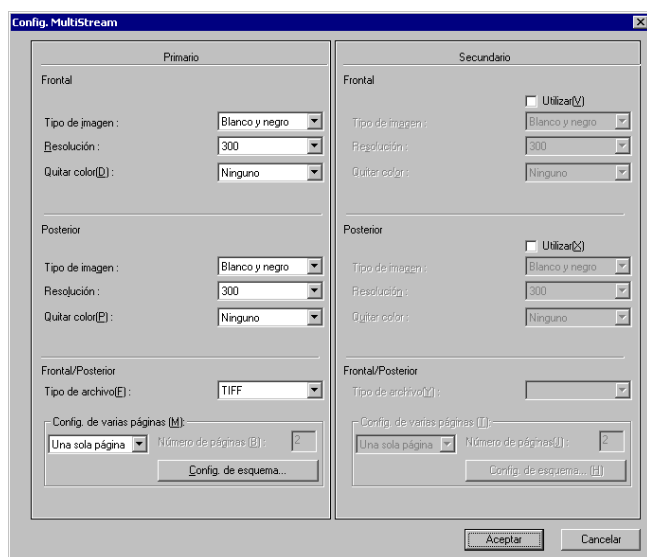
1 Seleccione la casilla de verificación Utilizar MultiStream.

Nota

La configuración del tipo de archivo y de varias páginas se desactivará al habilitar MultiStream, ya que estos ajustes se han realizado en el cuadro de diálogo Configuración MultiStream.

2 Haga clic en el botón Configuración.

Aparecerá el cuadro de diálogo Configuración MultiStream.



3 Configure los parámetros de la salida de MultiStream.

- Configuración de imágenes secundarias
Seleccione la casilla de verificación Utilizar para activar la salida de la imagen secundaria.
- Establezca las condiciones de escaneado (Tipo de imagen, Resolución y Quitar color)
La disponibilidad de las condiciones de escaneado dependerá del escáner seleccionado. Consulte la ayuda del controlador ISIS/TWAIN del escáner para obtener más información.
- Tipo de archivo
Seleccione en qué formato (TIFF, BMP, PDF o JPEG) desea guardar los archivos. No obstante,

aparecerá JPEG si Image Format (Formato de imagen) se ajusta en Gris de 256 niveles o en Color de 24 bits. [Acerca del almacenamiento de archivos de imagen \(→P. 18\)](#)

- Configuración de Varias páginas

Ajuste las configuraciones de Varias páginas y de Schema (Esquema) al tipo de archivo.

[Configuración de varias páginas \(→P. 23\)](#)

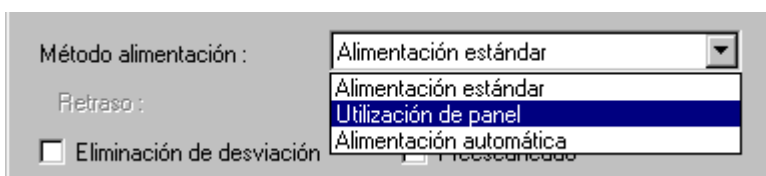
4 Haga clic en el botón Aceptar.

El cuadro de diálogo "Configuración MultiStream" se cerrará.



Nota

- En algunos escáneres, cuando utilice MultiStream, las funciones "Folio", "Saltar página en blanco", "Preescaneado", "Reconocimiento de la orientación del texto" y "Códigos de parche (separador de archivos)" estarán desactivadas.
- En la configuración del escáner DR-7080C/DR-7090C, si la opción Método alimentación está ajustada en Alimentación estándar, las funciones de salida de MultiStream no serán válidas para las imágenes escaneadas mediante el escáner plano. Para habilitar las funciones de salida de MultiStream en imágenes escaneadas mediante el escáner plano, seleccione Utilización de panel en la lista Método alimentación.



Acerca de las funciones de OCR

CapturePerfect proporciona funciones de OCR capaces de reconocer caracteres de imágenes escaneadas como información de texto. La función de reconocimiento de caracteres se activa al seleccionar la casilla de verificación Activar en el cuadro de diálogo Config. de OCR.

Nota

- Al habilitar las funciones de OCR, se eliminará la desviación de la imagen escaneada.
- Consulte el apartado [Configuración de las opciones para guardar los archivos PDF \(→P. 20\)](#) para obtener información acerca de los parámetros para agregar información de caracteres a archivos PDF.
- Consulte el apartado [Acerca del esquema \(→P. 25\)](#) para obtener información acerca de la configuración de esquema.
- Cuando se habilitan las dos funciones anteriores, se lleva a cabo el reconocimiento de caracteres dos veces en cada imagen escaneada.

Acerca de la configuración de OCR

1 Seleccione Configuración de OCR en el menú Opciones.

Aparecerá el cuadro de diálogo Configuración de OCR.



2 Seleccione la casilla de verificación Activar.

Se activará la configuración de OCR.



- 3 Seleccione el idioma del texto al que desea aplicar la función de reconocimiento de caracteres del cuadro de lista.**

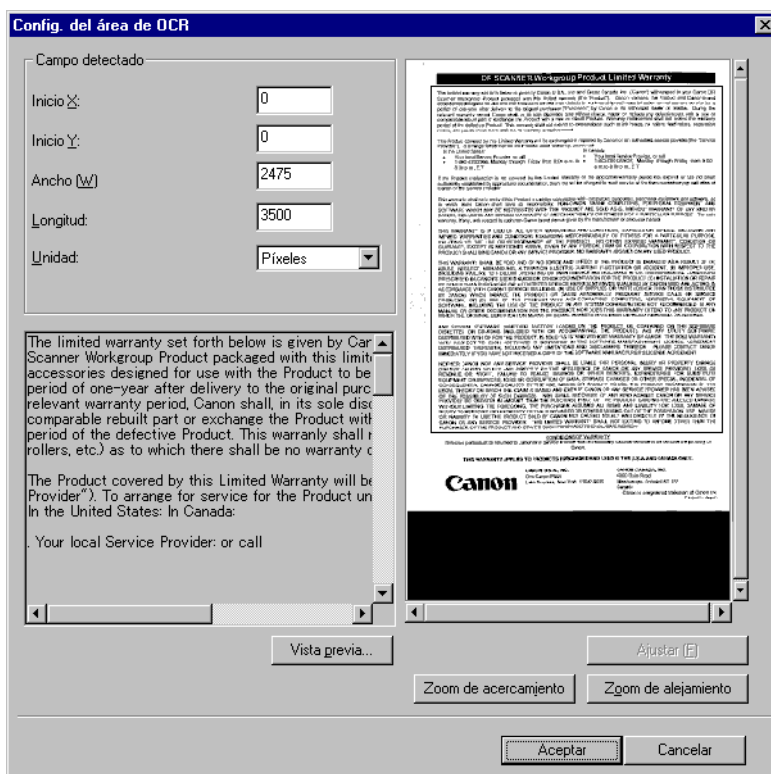


Nota

Los resultados del reconocimiento de caracteres chinos sólo se mostrarán correctamente en entornos de este idioma.

- 4 Haga clic en el botón Área.**

Aparecerá el cuadro de diálogo Configuración de OCR.



- 5 Especifique el área en la que desea buscar texto.**

- 6 Cargue una página de documento en la que desee aplicar la función de reconocimiento de caracteres y haga clic en el botón Vista previa.**

El escáner empezará a escanear el documento.

 **Nota**

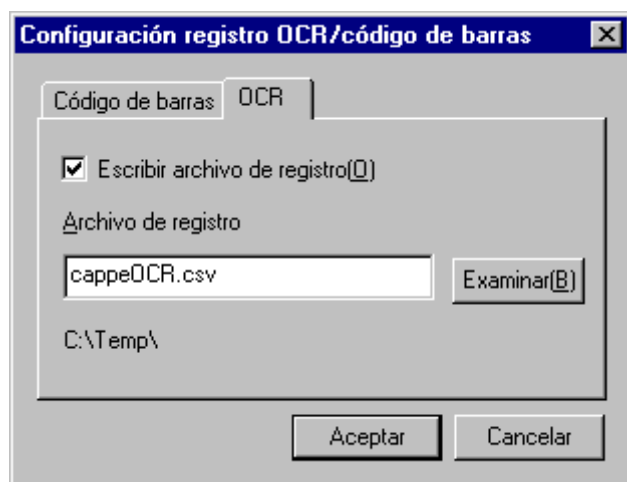
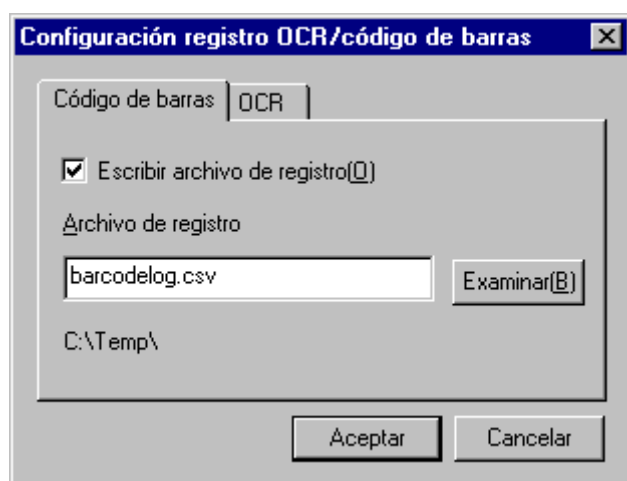
- Es posible cambiar el tamaño de la imagen mostrada mediante los botones Zoom de acercamiento y Zoom de alejamiento que los caracteres de la imagen puedan compararse con los resultados del reconocimiento.
- Para cambiar el área de OCR, puede arrastrar el ratón en diagonal sobre la imagen de vista previa.

7 Haga clic en el botón Aceptar para cerrar todos los cuadros de diálogo y finalizar la configuración de OCR.

Acerca de los archivos de registro

Los resultados de reconocimiento realizados con la función de detección de códigos de barras o la función OCR pueden guardarse como un archivo de registro en formato CSV.

Para guardar un archivo de registro, seleccione la casilla de verificación Escribir archivo de registro en la pestaña correspondiente del cuadro de diálogo Configuración registro OCR/código de barras que se muestra a continuación y, posteriormente, especifique un archivo de registro de destino.



Nota

- La pestaña de códigos de barras se activa si el escáner admite el escaneado de códigos de barras.
- Si se realiza alguna modificación (adición, eliminación o sustitución) en la página del archivo de imagen de la que se ha guardado un archivo de registro, dicho archivo de registro también se modificará. En tal caso, es posible que la modificación del archivo de registro tarde unos minutos en finalizar en función del tamaño del mismo.

Acerca de la modificación de códigos de barras/OCR

Los resultados del reconocimiento de códigos de barras y OCR se guardan en un archivo de registro.

[Acerca de los archivos de registro \(→P. 33\)](#)

En el cuadro de diálogo Modificar código de barras/OCR, puede visualizar y modificar los resultados de reconocimiento almacenados en un archivo de registro, según sea necesario.



Nota

- Las modificaciones realizadas en los resultados de reconocimiento se aplican al archivo de registro.
- Si el archivo de imagen se mueve a otra ubicación de almacenamiento, el archivo de registro deja de ser válido y no se puede llevar a cabo la modificación de códigos de barras u OCR.
- No se puede llevar a cabo la modificación de códigos de barras u OCR si la casilla de verificación Escribir archivo de registro no está seleccionada en el cuadro de diálogo Configuración registro OCR/código de barras, que se abre desde el menú Opciones.

Acerca de otras funciones

CapturePerfect proporciona las funciones "Guardar imagen girada" y "Guardar como 2 imágenes", que permiten guardar imágenes escaneadas después de aplicarles la rotación especificada o de dividir las en mitades superior e inferior o izquierda y derecha, respectivamente. Seleccione la opción "Guardar imagen girada" o "Guardar como 2 imágenes" antes de realizar el escaneado, de modo que las imágenes escaneadas se procesen de forma eficaz. Estas opciones pueden seleccionarse en el cuadro de diálogo de configuración que aparece al seleccionar un método de escaneado en el menú Escanear, o al hacer clic en el botón Configuración detallada del cuadro de diálogo Crear/Editar de un trabajo.

Asimismo, en Configuración de advertencia de capacidad puede especificar una carpeta donde guardar las imágenes escaneadas y la capacidad de almacenamiento de dicha carpeta. La advertencia de capacidad muestra un mensaje en el momento de inicio del escaneado o durante el mismo si se excede la capacidad preestablecida de la carpeta especificada.

Guardar configuración de rotación

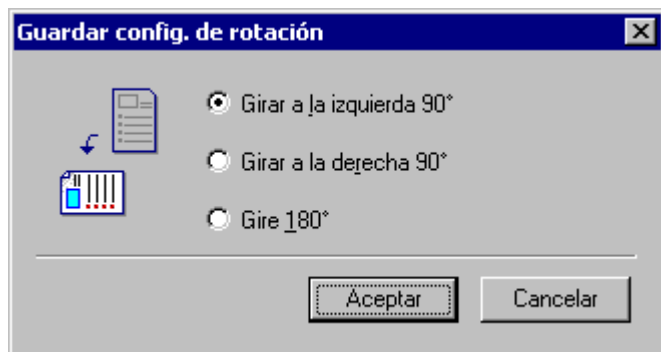
Guardar configuración de rotación [Guardar como dos imágenes](#) [Configuración de advertencia de capacidad](#)



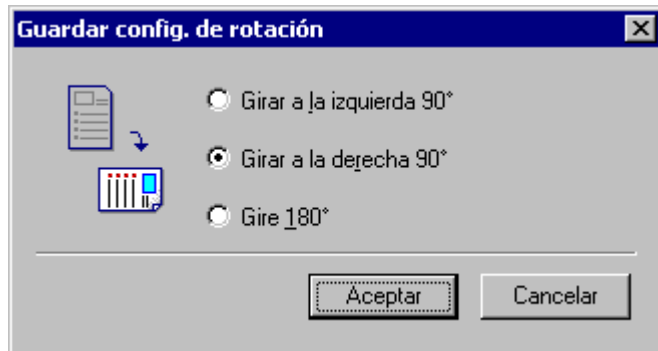
La función Guardar imagen girada permite girar imágenes escaneadas 90 grados en el sentido contrario a las agujas del reloj (izquierda) o en el sentido de las agujas del reloj (derecha) antes de guardarlas.

- 1 Seleccione la casilla de verificación Guardar imagen girada.**
- 2 Haga clic en el botón Configuración de rotación.**
Aparecerá el cuadro de diálogo Guardar configuración de rotación.
- 3 Seleccione la dirección de rotación y haga clic en el botón Aceptar.**

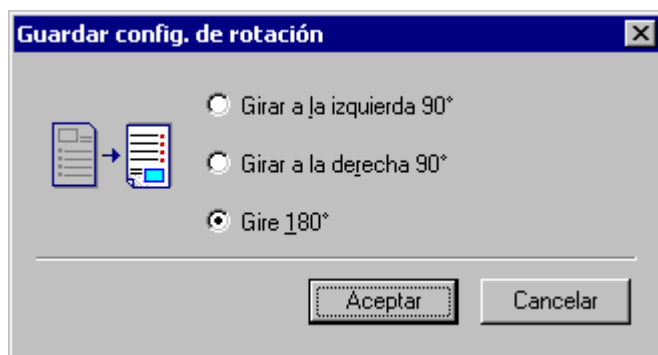
Girar a la izquierda 90°: Las imágenes escaneadas girarán 90° en sentido contrario a las agujas del reloj antes de guardarse.



Girar a la derecha 90°: Las imágenes escaneadas girarán 90° en el sentido de las agujas del reloj antes de guardarse.



Girar 180°: Las imágenes escaneadas girarán 180° antes de guardarse.



Guardar como dos imágenes

[Guardar configuración de rotación](#) Guardar como dos imágenes [Configuración de advertencia de capacidad](#)



Al dividir una imagen horizontal o verticalmente antes de guardarla, se crearán dos imágenes independientes por cada imagen escaneada. Esta función resulta útil para documentos que contenga dos páginas por imagen si desea guardarlas como dos imágenes (una página por imagen).

1 Seleccione la casilla de verificación "Guardar como dos imágenes".

2 Haga clic en el botón "Config. división".

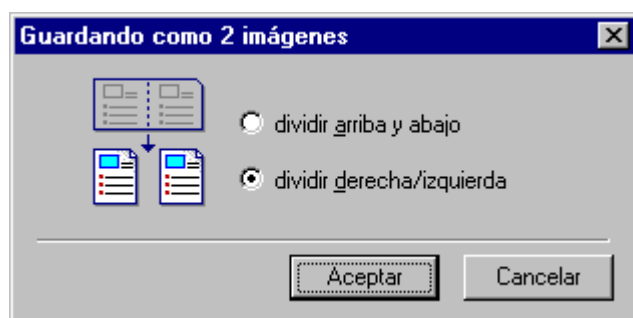
Aparecerá el cuadro de diálogo "Guardando como 2 imágenes".

3 Seleccione la orientación de la división.

dividir hacia arriba y abajo: Divide la imagen escaneada en sentido horizontal para crear dos imágenes independientes.



dividir derecha/izquierda: Divide la imagen escaneada en sentido vertical para crear dos imágenes independientes.



Nota

Al guardar imágenes divididas, los nombres de archivos de una sola página se aplicarán en el orden de arriba a abajo y de izquierda a derecha.

Configuración de advertencia de capacidad

[Guardar configuración de rotación](#) [Guardar como dos imágenes](#) Configuración de advertencia de capacidad

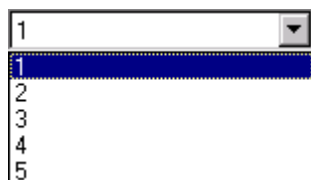
Después de especificar la carpeta donde se guardarán los archivos de imagen, podrá especificar la capacidad de almacenamiento de dicha carpeta para obtener advertencias de capacidad. A continuación, aparecerá un mensaje de advertencia al iniciar el escaneado (o durante el mismo) si el tamaño acumulado del archivo excede la capacidad especificada.

1 Seleccione Configuración de advertencia de capacidad en el menú Opciones.

Aparecerá el cuadro de diálogo Configuración de advertencia de capacidad.



2 Seleccione un número de carpeta (del 1 al 5) para supervisar el elemento Carpeta de registro.

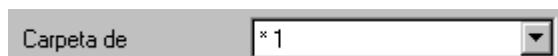


3 Especifique la carpeta que desea supervisar.

4 Especifique el umbral para obtener una advertencia (MB).

5 Seleccione la casilla de verificación Mostrar diálogo de advertencia.

Aparecerá un asterisco con el elemento Carpeta de registro.



6 Haga clic en el botón Aceptar para cerrar el cuadro de diálogo Configuración de advertencia de capacidad.

Nota

- Si la advertencia de seguridad está habilitada y el tamaño total de los archivos de la carpeta especificada excede el límite establecido, aparecerá el mensaje de advertencia al iniciarse el escaneado independientemente del método de escaneado.
- Los archivos que no se muestren con normalidad como, por ejemplo, archivos ocultos o de sistema, no se incluyen en el cálculo del umbral de advertencia de capacidad (ni se consideran carpetas).
- Es posible especificar un máximo de cinco carpetas que obtendrán advertencias de capacidad.
- Si aparece un mensaje de advertencia, siga las instrucciones que se indican para continuar, o bien cambie el destino para guardar los archivos.


Métodos de escaneado

Los métodos de escaneado siguientes están disponibles en CapturePerfect. Seleccione el método de escaneado según las necesidades de cada momento.

- [Escanear página \(→P. 40\)](#) : Escanea un documento como una imagen de una única página. La imagen escaneada puede guardarse o imprimirse, según resulte oportuno.
- [Escanear por lotes a archivo \(→P. 41\)](#) : Las imágenes escaneadas se guardan en los archivos especificados al comenzar a escanear.
- [Escanear por lotes a impresora \(→P. 46\)](#) : Las imágenes escaneadas se imprimen directamente en la impresora especificada. (Las imágenes no se guardan.)
- [Escanear lote a correo \(→P. 48\)](#) : Adjunta las imágenes escaneadas a un mensaje de correo electrónico. (Las imágenes no se guardan.)
- [Escanear para presentación \(→P. 51\)](#) : permite escanear con la ventana de CapturePerfect ajustada para visualización a pantalla completa y conserva las imágenes escaneadas con dicha visualización. Las imágenes escaneadas se guardarán al utilizar la función Escanear para presentación.
- [Escanear TRABAJO \(→P. 54\)](#) : Las condiciones de escaneado y el procesamiento posterior al escaneado se registran de antemano como un trabajo, de modo que el escaneado se realiza de acuerdo con la configuración de dicho trabajo. Los trabajos de escaneado se ejecutan desde la barra de herramientas.

Escanear página

La función Escanear página permite escanear una sola página de un documento. Puede guardar o imprimir la imagen escaneada, según resulte oportuno. [Almacenamiento de una imagen \(→P. 63\)](#), [Impresión de una imagen \(→P. 67\)](#)

1 Seleccione Opciones de escáner en el menú Escanear, o bien haga clic en el botón  para abrir el cuadro de diálogo de configuración del escáner.

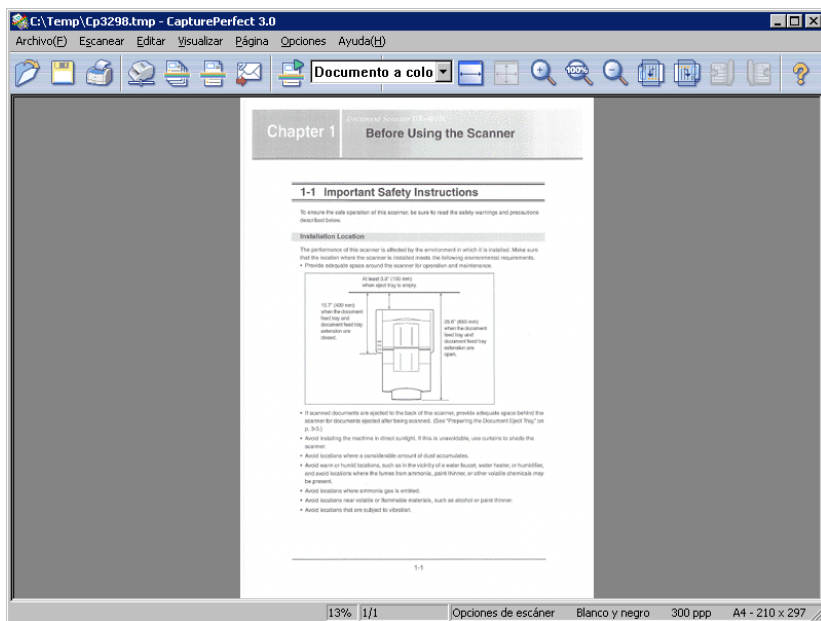
2 Establezca los criterios de escaneado.

Para obtener ayuda relacionada con estos parámetros, haga clic en el botón Ayuda del cuadro de diálogo para consultar la ayuda del controlador.

3 Coloque el documento en el escáner. Consulte el manual de instrucciones del escáner para obtener más información sobre la colocación de los documentos que se van a escanear.

4 Haga clic en el botón , o bien en Escanear página en el menú Escanear.


Se escaneará una página y aparecerá la imagen escaneada, con lo que el procedimiento habrá finalizado.

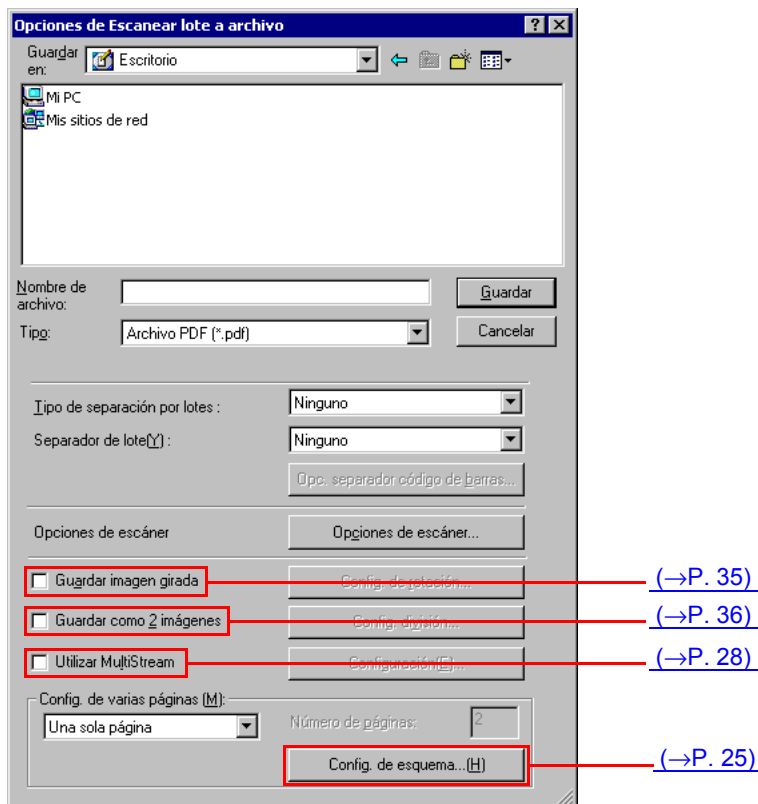


Escanear por lotes a archivo (guarda imágenes escaneadas en un archivo especificado)

La función Escanear por lotes a archivo permite guardar las imágenes escaneadas en uno o varios archivos con un nombre y un formato especificados antes del escaneo.

Escanear por lotes a archivo consta de los siguientes pasos:

- 1 Haga clic en el botón  , o bien haga clic en Escanear por lotes a archivo en el menú Escanear. Aparecerá el cuadro de diálogo "Opciones de Escanear lote a archivo".



Nota

Si el escáner no admite las funciones MultiStream, no aparecerá la opción Utilizar MultiStream. [Acerca de las funciones MultiStream \(→P. 28\)](#)

- 2 Seleccione el nombre y el tipo de archivo que desea crear.

Nota

Si en el escáner se ha activado algún modo de escaneo que no sea Color de 24 bits o Gris de 256 niveles, no será posible guardar imágenes escaneadas en formato JPEG. [Acerca de los tipos de archivo \(→P. 18\)](#)

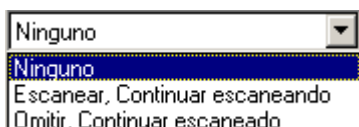
- 3 Haga clic en el botón Opciones de escáner y configure los parámetros de escaneado.**
[Configuración de las condiciones de escaneado \(→P. 16\)](#)

 **Nota**

Los parámetros de separación por lotes se pueden configurar en las condiciones de escaneado.

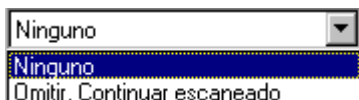
- 4 Al realizar la separación por lotes, configure los parámetros de "Separador de lote" y "Tipo de separación por lotes".**
- Los parámetros de "Separador de lote" coinciden con los del cuadro de diálogo de configuración del escáner. Además de las opciones disponibles en el cuadro de diálogo de configuración del escáner, la opción Códigos de barras se encuentra disponible debajo de Separador de lote si el escáner puede escanear códigos de barras. Si se selecciona la opción Códigos de barras, el botón Opc. separador código de barras se activará y podrá hacer clic en este para configurar los parámetros de separador de códigos de barras. [Opc. separador código de barras \(→P. 43\)](#)
 - Seleccione una opción de "Tipo de separación por lotes" distinta de "Ninguno" cuando realice la separación por lotes. Las opciones disponibles variarán en función de si el escáner es compatible con la detección de códigos de parche y códigos de barras.

Escáner compatible con la detección de códigos de parche o códigos de barras



- Ninguno
Desactiva la separación por lotes.
- Escanear, Continuar escaneando
Cuando se detecta una hoja de códigos de parche o códigos de barras, la imagen que aparece en esta se guarda independientemente del tipo de código de parche o código de barras y se sigue realizando el escaneado.
- Omitir, Continuar escaneado
Cuando se detecta una hoja de códigos de parche "Parche II" o una hoja de códigos de barras, la imagen que aparece en esta se guarda y se sigue realizando el escaneado. Cuando se detecta una hoja de códigos de parche "Parche T", la imagen que aparece en esta no se guarda.

Escáner no compatible con la detección de códigos de parche o códigos de barras



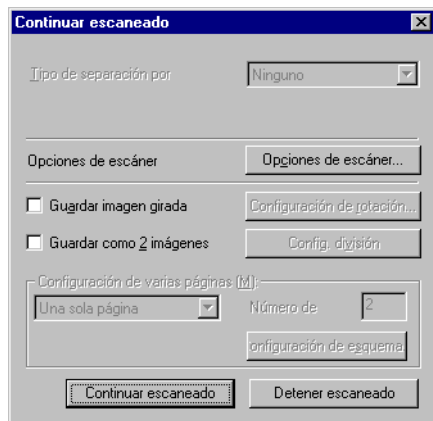
- Ninguno
Desactiva la separación por lotes.
- Omitir, Continuar escaneado
Activa la separación por lotes.

- 5 Configure el otro parámetro para ajustarlo a los documentos que se van a escanear.** [Acerca de otras funciones \(→P. 35\)](#)
- 6 Coloque el documento en el escáner. Consulte el manual de instrucciones del escáner para obtener información sobre la colocación de los documentos que se van a escanear.**

7 Haga clic en el botón Guardar.

Los documentos se escanean.

Cuando no quedan documentos en el escáner, el escaneado se detiene y aparece el cuadro de diálogo Continuar escaneado.



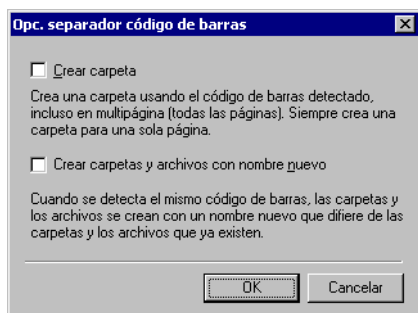
Nota

- Si el nombre de archivo especificado coincide con el de un archivo existente, aparecerá un cuadro de diálogo para pedirle confirmación de que desea sobrescribir el archivo existente. Haga clic en el botón Aceptar para sobrescribir el archivo.
- Si la opción "Usar cuadro de diálogo Continuar escaneado" está desactivada (no está precedida por una marca de verificación) en el menú Escanear, el procedimiento de escaneado finalizará cuando no queden documentos en el escáner.

8 Para continuar el escaneado, cargue más documentos en el escáner y haga clic en Continuar escaneado. Al término del escaneado, haga clic en el botón Detener escaneado.

Opc. separador código de barras

El botón Opc. separador código de barras se activa cuando se selecciona la opción Códigos de barras en Separador de lote. Al hacer clic en este botón, aparece el cuadro de diálogo Opc. separador código de barras, donde podrá configurar los parámetros de separación por lotes de códigos de barras.



En este cuadro de diálogo se incluyen los siguientes parámetros:

- **Crear carpeta**
Permite seleccionar si deben crearse carpetas con los códigos de barras detectados durante el escaneo de varias páginas.
Si se ha seleccionado esta casilla de verificación y se detecta un código de barras durante el escaneo, se creará una carpeta con la cadena de caracteres del código de barras, en la que se guardarán las imágenes escaneadas.
- **Crear carpetas y archivos con nombre nuevo**
Permite especificar la acción que se llevará a cabo si se detecta un código de barras duplicado.
Si se ha seleccionado esta casilla de verificación y se detecta el mismo código de barras más de una vez, las imágenes escaneadas se guardarán en una nueva carpeta (o archivo).

Si se escanea un documento del tipo que se indica a continuación, por ejemplo, la separación por lotes se realizará del modo siguiente en función de la opción de Config. de varias páginas seleccionada en el cuadro de diálogo Escanear por lotes a archivo.

Cadena de código de barras: códigos de barras January, February, March y January insertados por orden cada 2 páginas

Nombre de archivo: imageXXXX

Formato de archivo: TIFF

Cuando Config. de varias páginas se ha establecido en Una sola página

Se crean las carpetas cuyo nombre se ha asignado después de las cadenas de códigos de barras, independientemente del parámetro "Crear carpeta".

Si se ha activado "Crear carpetas y archivos con nombre nuevo", las imágenes escaneadas separadas por la segunda instancia de un código de barras determinado se guardarán en una nueva carpeta que se creará automáticamente con el mismo nombre que la primera instancia del código de barras, pero con un número añadido (la carpeta "January_0001" en el ejemplo siguiente).

	"Crear carpeta" desactivado	"Crear carpeta" activado
"Crear carpetas y archivos con nombre nuevo" desactivado	January\image0001.tif January\image0002.tif February\image0001.tif February\image0002.tif March\image0001.tif March\image0002.tif January\image0003.tif January\image0004.tif	
"Crear carpetas y archivos con nombre nuevo" activado	January\image0001.tif January\image0002.tif February\image0001.tif February\image0002.tif March\image0001.tif March\image0002.tif January_0001\image0001.tif January_0001\image0002.tif	

Cuando Config. de varias páginas se ha establecido en Varias páginas

La cadena de código de barras se añade al final del nombre de archivo especificado para los archivos de imagen escaneados con la opción Varias páginas.

Si "Crear carpetas y archivos con nombre nuevo" se ha desactivado, las páginas separadas por el mismo código de barras (January) se añadirán y se guardarán en el mismo archivo. En el ejemplo siguiente, las imágenes escaneadas en las páginas 7 y 8 se han añadido al mismo archivo de imagen que las páginas 1 y 2.

Si "Crear carpetas y archivos con nombre nuevo" se ha activado, las imágenes escaneadas separadas por el mismo código de barras se guardarán con el mismo nombre seguido de un número ("imageJanuary_0001.tif" en el ejemplo siguiente), o con un nombre de carpeta nuevo seguido de un número (la carpeta "January_0001" en el ejemplo siguiente).

	"Crear carpeta" desactivado	"Crear carpeta" activado
"Crear carpetas y archivos con nombre nuevo" desactivado	imageJanuary.tif imageFebruary.tif imageMarch.tif	January\imageJanuary.tif February\imageFebruary.tif March\imageMarch.tif
"Crear carpetas y archivos con nombre nuevo" activado	imageJanuary.tif imageFebruary.tif imageMarch.tif imageJanuary_0001.tif	January\imageJanuary.tif February\imageFebruary.tif March\imageMarch.tif January_0001\imageJanuary.tif

Nota

- Si se detecta más de un código de barras en una sola página, todas las cadenas de códigos de barras se utilizarán en el nombre de archivo, empezando por el código de barras más próximo a la esquina superior izquierda de la página y con las cadenas de códigos de barras separadas entre sí por un espacio.
- Si se ha realizado el escaneado con la opción Varias páginas mientras "Crear carpetas y archivos con nombre nuevo" estaba desactivado y el nombre de archivo con el que se van a guardar las imágenes escaneadas todavía existe, dichas imágenes se añadirán al archivo existente. Por ejemplo, si ya existe un archivo "imageJanuary.tif" en el ejemplo anterior, las imágenes escaneadas separadas por el código de barras "January" se añadirán a dicho archivo.

Escanear por lotes a impresora (imprime las imágenes escaneadas)

Con Escanear por lotes a impresora, las imágenes escaneadas se imprimen directamente en la impresora especificada. (Las imágenes no se guardan con Escanear por lotes a impresora.)

Nota

Para guardar e imprimir las imágenes escaneadas, utilice [Escanear por lotes a archivo \(→P. 41\)](#) para imprimir las imágenes escaneadas después de guardarlas.

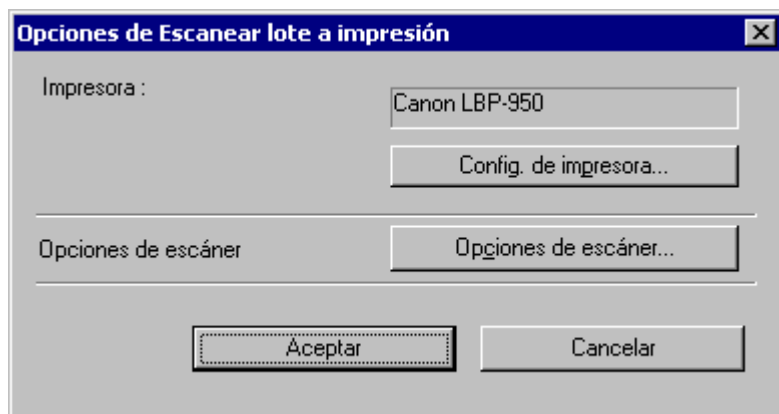
Escanear por lotes a impresora consta de los siguientes pasos:

1 Seleccione Formato de impresión en el menú Archivo y seleccione un formato.

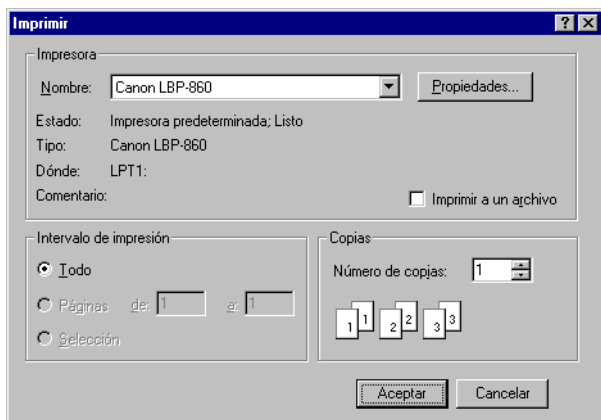
- **Tamaño real**
Independientemente del tamaño del papel de impresión o la resolución del escaneado, la imagen se imprime con el mismo tamaño que el documento original.
- **Ajustar a papel**
Reduce o aumenta las imágenes para que se ajusten al tamaño del papel y luego las imprime.
- **Píxel real**
La imagen se imprime de modo que cada píxel de la imagen se corresponda con un píxel de la impresora. Así, el tamaño de la imagen impresa es menor al imprimir con una impresora de alta resolución con puntos pequeños.

2 Haga clic en Escanear por lotes a impresora en el menú Escanear.

Aparece el cuadro de diálogo Opciones de Escanear lote a impresión.



- 3 Haga clic en Configuración de impresora para seleccionar la impresora que desea utilizar.**
Aparecerá el cuadro de diálogo Imprimir.



 **Nota**

Para configurar los detalles de la impresora, haga clic en el botón Propiedades. Aparece el cuadro de diálogo del controlador de impresora actual. Para obtener detalles acerca de la configuración, consulte el manual del usuario del controlador de la impresora.

- 4 Haga clic en Opciones de escáner y establezca las condiciones del escáner.**

Para obtener ayuda relacionada con estos parámetros, pulse el botón Ayuda del cuadro de diálogo para consultar la ayuda del controlador.

- 5 Coloque el documento en el escáner.**

- 6 Haga clic en Aceptar.**

El escaneado comienza y poco después se empieza a imprimir la imagen escaneada.


Escanear lote a correo (adjunta las imágenes escaneadas a mensajes de correo electrónico)

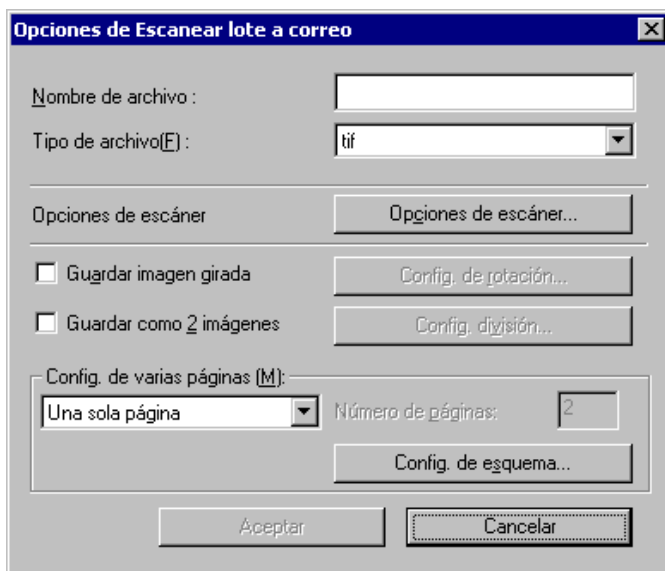
Escanear lote a correo adjunta las imágenes escaneadas a mensajes de correo electrónico para enviarlas. (Las imágenes no se guardan con Escanear lote a correo.)

Nota

- Para utilizar Escanear lote a correo, debe haber instalada en el PC una aplicación de correo electrónico compatible con MAPI (Microsoft Messaging Application Programming Interface).
- Antes de utilizar esta operación, es preciso iniciar el software de correo electrónico de la siguiente manera: Menú Inicio - Configuración - Panel de control - Opciones de Internet - ficha Programas - Correo electrónico. (Este ejemplo corresponde a Windows 98: realice el procedimiento correspondiente a su sistema operativo.)

Siga este procedimiento para adjuntar imágenes escaneadas a mensajes de correo electrónico para enviarlas:

- 1 Haga clic en el botón , o bien haga clic en Escanear lote a correo en el menú Escanear. Aparece el cuadro de diálogo Opciones de Escanear lote a correo.



- 2 Seleccione el nombre y el tipo de archivo que desea crear.

Nota

Si en el escáner se ha activado algún modo de escaneo que no sea Color de 24 bits o Gris de 256 niveles, no aparecerá "jpg" en la configuración de Tipo de archivo. [Acerca de los tipos de archivo](#) ([→P. 18](#))

- 3 Haga clic en Opciones de escáner y establezca las condiciones del escáner.

Para obtener ayuda relacionada con estos parámetros, haga clic en el botón Ayuda del cuadro de diálogo para consultar la ayuda del controlador.

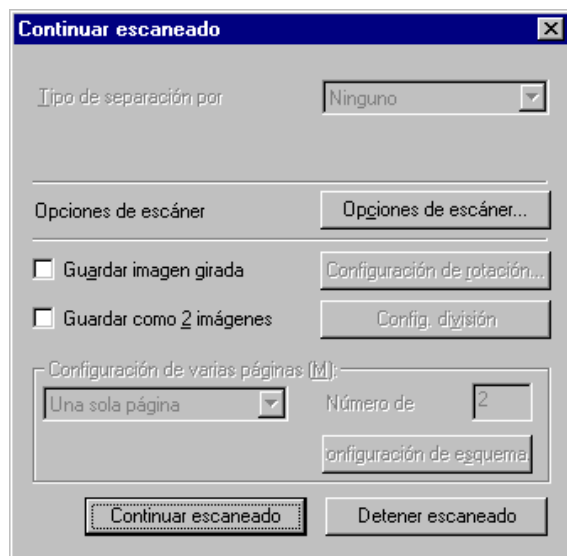
- 4 Configure el otro parámetro para ajustarlo a los documentos que se van a escanear.

5 Coloque el documento en el escáner. Consulte el manual de instrucciones del escáner para obtener información sobre la colocación de los documentos que se van a escanear.

6 Haga clic en el botón Aceptar.

Los documentos se escanean.

Cuando no quedan documentos en el escáner, el escaneado se detiene y aparece el cuadro de diálogo Continuar escaneado.



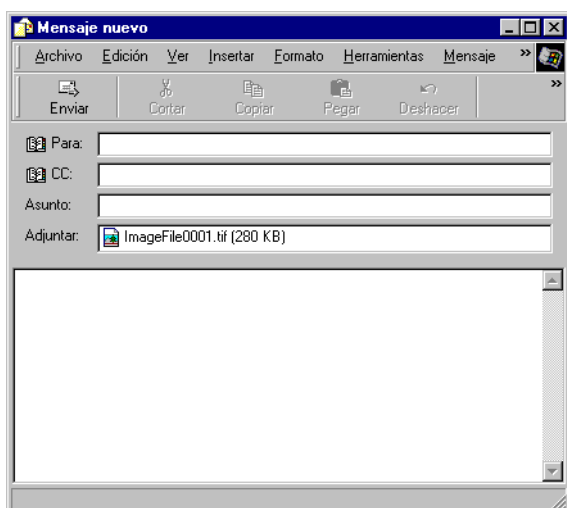
 **Nota**

Si la opción "Usar cuadro de diálogo Continuar escaneado" está desactivada (no está precedida por una marca de verificación) en el menú Escanear, el procedimiento de escaneado finalizará cuando no queden documentos en el escáner. En tal caso, diríjase al paso 8.

7 Para continuar el escaneado, cargue más documentos en el escáner y haga clic en Continuar escaneado. Al término del escaneado, haga clic en el botón Detener escaneado.

8 Al finalizar el escaneado, los archivos de imágenes escaneadas estarán disponibles como nuevos archivos adjuntos de correo electrónico.

El software de correo electrónico se inicia con el mensaje que contiene los archivos de imagen adjuntos.



Ejemplo con Microsoft Outlook Express.

9 Escriba la dirección, el asunto y el texto del mensaje y haga clic en el botón Enviar para enviar el mensaje de correo electrónico. Consulte el manual del software de correo electrónico para obtener información acerca del procedimiento de envío de mensajes de correo electrónico.

Escanear para presentación (muestra imágenes escaneadas a pantalla completa)

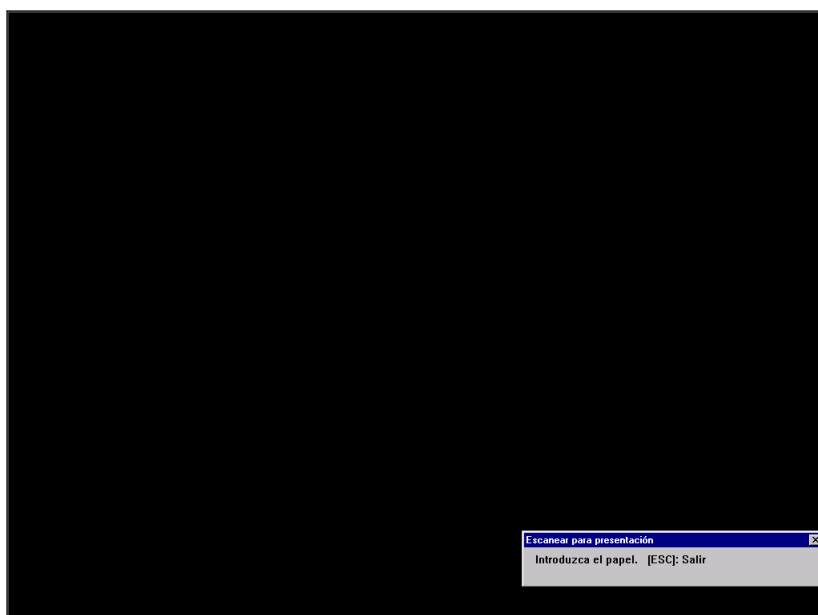
Escanear para presentación muestra una imagen escaneada a pantalla completa. Esta función resulta útil en entornos en los que el ordenador está conectado a una pantalla de grandes dimensiones o a un proyector como, por ejemplo, para realizar presentaciones, ya que permite escanear y mostrar documentos a medida que se describen.

El funcionamiento de Escanear para presentación es el siguiente.

Escaneo de documentos

1 Haga clic en Escanear para presentación del menú Escanear.

La ventana de CapturePerfect cambia a visualización de pantalla completa al iniciar Escanear para presentación.



2 Coloque un documento de acuerdo con el mensaje.

El funcionamiento de Escanear para presentación es el siguiente.

Condiciones de escaneado

Elemento de configuración	Valor
Modo	Color de 24 bits
Tamaño de escaneado	Detección automática
Resolución	200 ppp
Lados de escaneado	Saltar página en blanco
Método alimentación	Alimentación automática
Reconocimiento de orientación del texto	Activada
Eliminación de desviación	Activada

Nota

- La función Escanear para presentación permite escanear con las condiciones de escaneado anteriores independientemente de la configuración del controlador ISIS.
- En función del escáner, las condiciones de escaneado anteriores no serán compatibles.
- El rendimiento real de la función "Saltar página en blanco" se ve afectado por la configuración

"Relación de píxeles negros" del controlador ISIS.

3 Al finalizar el documento cargado, el escaneado se detendrá.



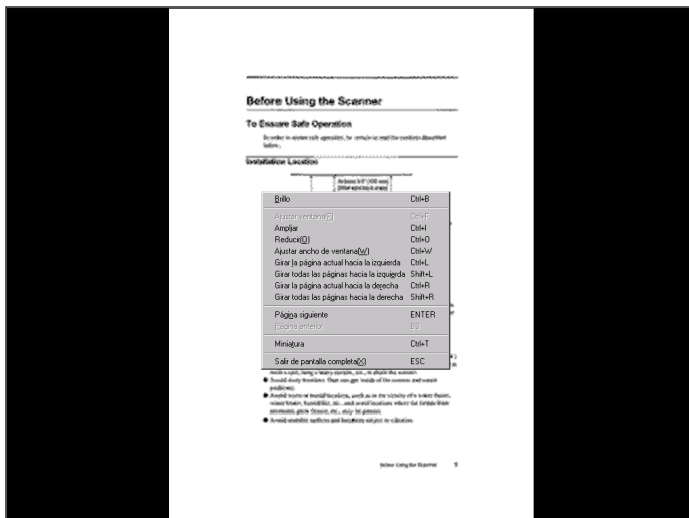
4 Para continuar con el escaneado, cargue otro documento. Cuando finalice, haga clic en "X" en la parte superior derecha.

Nota

- Puede pulsar la tecla ESC del teclado para salir de Escanear para presentación.
- Las imágenes escaneadas pueden guardarse según las necesidades de cada momento al salir de Escanear para presentación.

Funcionamiento de la pantalla con visualización a pantalla completa

Las operaciones de pantalla pueden realizarse durante la visualización a pantalla completa haciendo clic con el botón secundario del ratón y utilizando las funciones del submenú que aparece o las teclas de acceso directo asignadas.



Las funciones y las teclas de acceso directo que aparecen en el submenú son las siguientes:

Submenú	Teclas de acceso directo
Brillo	Ctrl + B
Ajustar ventana	Ctrl + F
Ampliar	Ctrl + I
Reducir	Ctrl + O
Ajustar ancho de ventana	Ctrl + W
Girar la página actual hacia la izquierda	Ctrl + L
Girar todas las páginas hacia la izquierda	Shift + L
Girar la página actual hacia la derecha	Ctrl + R
Girar todas las páginas hacia la derecha	Shift + R
Página siguiente	ENTER
Página anterior	BS
Miniatura	Ctrl + T
Salir de escaneo para presentación o Salir de pantalla completa	ESC

Salir de escaneo para presentación

Para salir del modo Escanear para presentación pulse la tecla Esc del teclado o haga clic en Salir de escaneo para presentación del submenú.

Cuando salga del modo Escanear para presentación, un mensaje le preguntará si desea guardar los archivos de imagen. Guarde los archivos de imagen en función de las necesidades del momento.

Escanear TRABAJO (escanearlo de acuerdo con un trabajo registrado anteriormente)

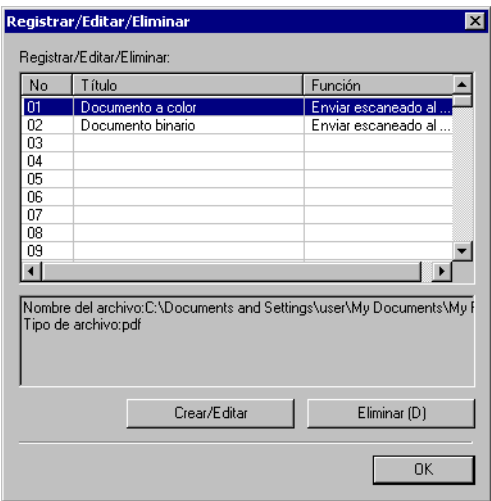
La función Escanear TRABAJO utiliza métodos y condiciones de escaneado registrados anteriormente (Escanear por lotes a archivo, Escanear por lotes a impresora o Escanear lote a correo) para realizar el escaneado de acuerdo con el trabajo especificado.

Registro de trabajos

Utilice el procedimiento siguiente para registrar trabajos a los que se accederá mediante Escanear TRABAJO.

1 Seleccione Trabajo en el menú Editar.

Aparecerá el cuadro de diálogo Registrar/Editar/Eliminar.



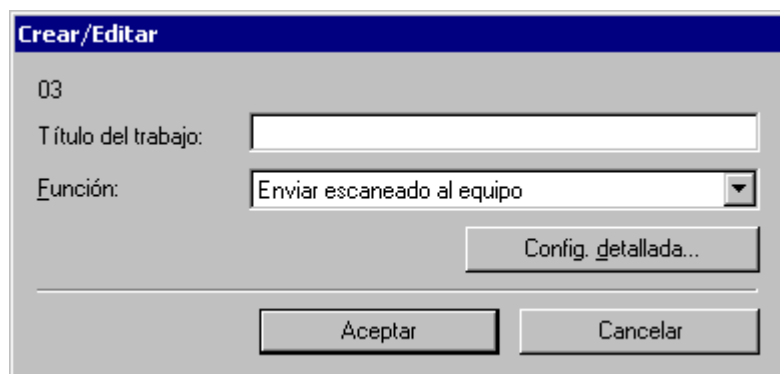
Nota

Se han registrado los siguientes trabajos previamente a los números de trabajo 01 y 02.

Nº. de trabajo	Título de trabajo	Tipo de trabajo
01	Documento a color	Enviar escaneado al equipo
02	Documento binario	Enviar escaneado al equipo

2 Seleccione un número para registrar un trabajo y haga clic en Crear/Editar.

Aparecerá el cuadro de diálogo Crear/Editar.



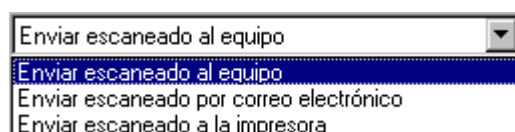
3 Especifique un título para el trabajo



Nota

Los títulos de trabajo pueden contener hasta 64 caracteres alfanuméricos.

4 Seleccione una función del cuadro de lista.

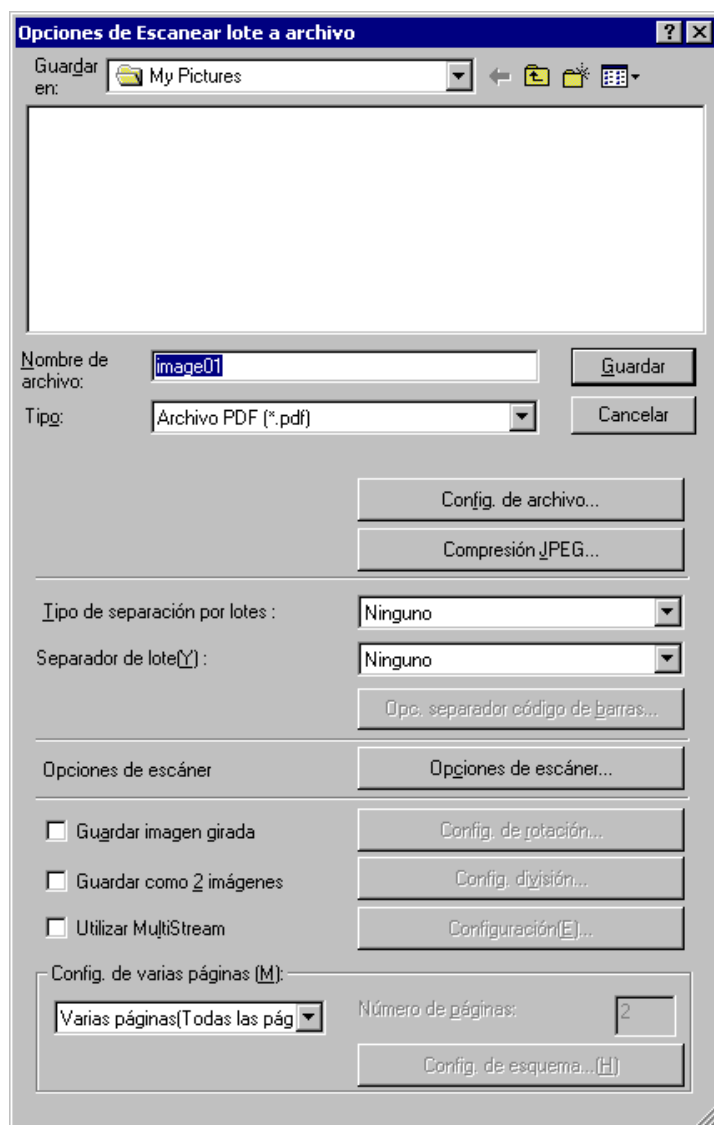


- Enviar escaneado al equipo: las imágenes escaneadas se guardan en el equipo especificado.
- Enviar escaneado por correo electrónico: adjunta las imágenes escaneadas a un mensaje de correo electrónico.
- Enviar escaneado a la impresora: las imágenes escaneadas se imprimen mediante la impresora especificada.

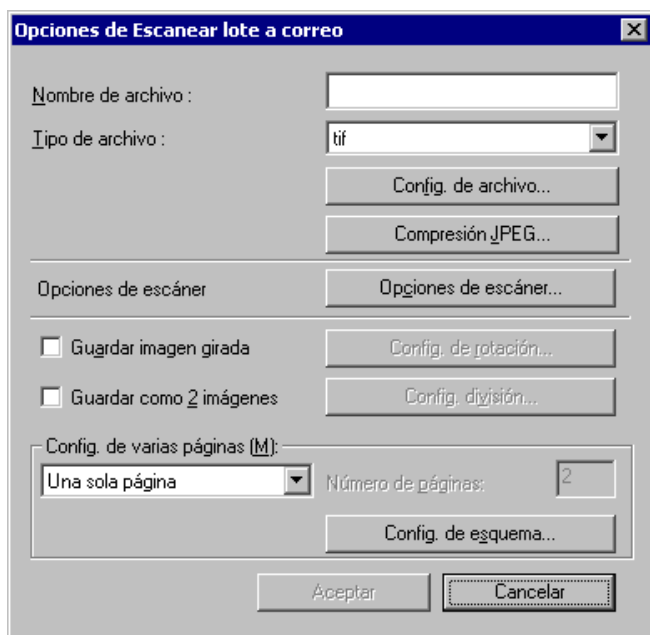
5 Haga clic en Configuración detallada.

Aparecerá el cuadro de diálogo de configuración correspondiente a la función seleccionada.

- Enviar escaneado al equipo: Consulte [Escanear por lotes a archivo \(→P. 41\)](#) para obtener detalles de configuración.



- Enviar escaneado por correo electrónico: Consulte [Escanear lote a correo \(→P. 48\)](#) para obtener detalles de configuración.



- Enviar escaneado a la impresora: Consulte [Escanear por lotes a impresora \(→P. 46\)](#) para obtener detalles de configuración.



Nota

El botón Configuración detallada de archivo y el botón Compresión JPEG aparecen en los cuadros de diálogo de Opciones de Escanear lote a archivo y Opciones de Escanear lote a correo. Este botón se activa cuando se selecciona un tipo de archivo que no sea un archivo bitmap (*.bmp) en Tipo de archivo y permite establecer los tipos de archivo para cada trabajo. [Configuración del tipo de archivo \(→P. 18\)](#)

6 Haga clic en el botón Aceptar (o en el botón Guardar de Enviar escaneado al equipo) para cerrar el cuadro de diálogo Configuración.

El contenido registrado aparecerá en el cuadro de diálogo Registrar/Editar/Eliminar.

7 Haga clic en el botón Aceptar para cerrar el cuadro de diálogo Registrar/Editar/Eliminar.

Nota

- Es posible registrar hasta 99 trabajos.
- Para modificar el contenido de un trabajo registrado, selecciónelo y haga clic en el botón Crear/Editar.
- Para eliminar un trabajo registrado, haga clic en el mismo y, a continuación, en el botón Eliminar.

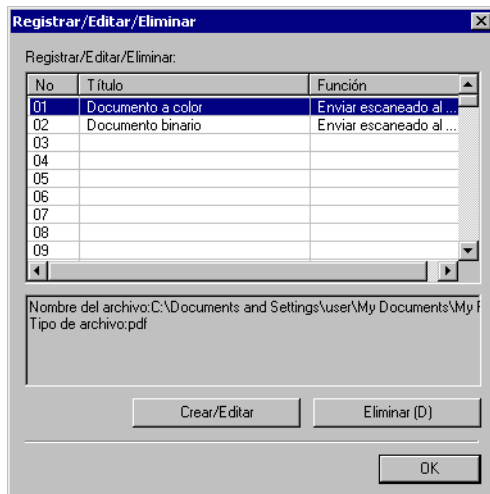
Ejecución de un trabajo de escaneado

1 Para registrar un trabajo, haga clic en Trabajo en el menú Editar. [Registro de trabajos \(→P. 54\)](#)

2 Seleccione un título de trabajo en el cuadro de lista  Documento a color de la barra de herramientas.


Nota

- Los títulos de trabajo seleccionados en el diálogo Registrar/Editar/Eliminar aparecen en el cuadro de lista.



- Para verificar el contenido registrado del trabajo, seleccione Trabajo en el menú Editar.

3 Coloque el documento en el escáner. Consulte el manual de instrucciones del escáner para obtener más información sobre la colocación de los documentos que se van a escanear.

4 Seleccione Escanear TRABAJO en el menú Escanear o haga clic en el botón  para escanear en función de las condiciones registradas para el trabajo.

Operaciones con la imagen escaneada

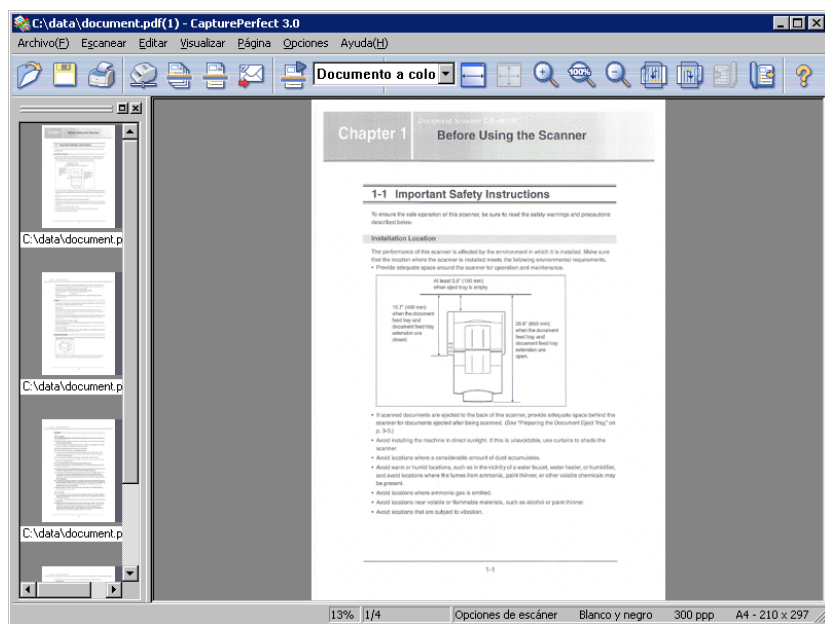
A continuación se describen las operaciones que puede realizar con imágenes escaneadas o abiertas. Es posible modificar el modo en que se visualizan las imágenes; también se pueden guardar o imprimir.

- [Visualización de la ventana Miniatura \(→P. 60\)](#) : Muestra la ventana de miniatura.
- [Dividir vista \(→P. 61\)](#) : Divide la ventana de visualización en dos o cuatro pantallas.
- [Almacenamiento de una imagen \(→P. 63\)](#) : Guarde la imagen mostrada.
- [Apertura de un archivo de imagen \(→P. 65\)](#) : Abre imágenes guardadas.
- [Impresión de una imagen \(→P. 67\)](#) : Imprima la imagen mostrada.
- [Ajuste del brillo de la imagen mostrada \(→P. 69\)](#) : Permite ajustar el brillo de la imagen abierta.
- [Inserción o adición de páginas a un archivo de imagen \(→P. 70\)](#) : Añade una página al archivo de imagen abierto.
- [Sustitución de una página en un archivo de imagen \(→P. 73\)](#) : Permite sustituir una página de la imagen abierta por la imagen especificada.
- [Configuración de las opciones de seguridad de archivos PDF \(→P. 76\)](#) : Permite ajustar la seguridad para restringir la visualización e impresión de archivos PDF.

Visualización de la ventana Miniatura

Las vistas en miniatura (reducidas) de las imágenes abiertas se muestran en la ventana Miniatura; la miniatura seleccionada en la ventana Miniatura se muestra en la ventana de vista de imagen.

Para activar y desactivar la visualización de la ventana Miniatura, haga clic en Miniatura en el menú Visualizar.



Nota

- El estado de la vista de miniaturas se conserva después de cerrar CapturePerfect, de modo que tendrá el mismo aspecto cuando se vuelva a abrir la aplicación.
- Durante la visualización a pantalla completa, la ventana de miniaturas puede mostrarse mediante la opción Miniatura del submenú que aparece al hacer clic con el botón secundario del ratón.

Dividir vista

Al dividir la ventana de visualización, es posible mostrar varias imágenes de página al mismo tiempo.

Para dividir la ventana de visualización, seleccione Dividir vista del menú Visualizar. Es posible dividir la ventana en 2 o en 4 pantallas.

Importante

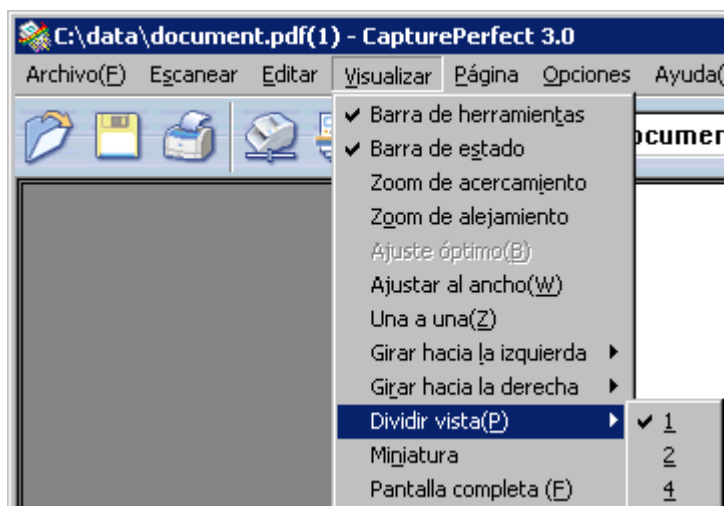
Con la vista dividida, el tamaño de las imágenes que aparezcan o el número de pantallas que visualice consumirán gran cantidad de memoria. Si dispone de poca memoria, procure no utilizar la vista dividida.

Nota

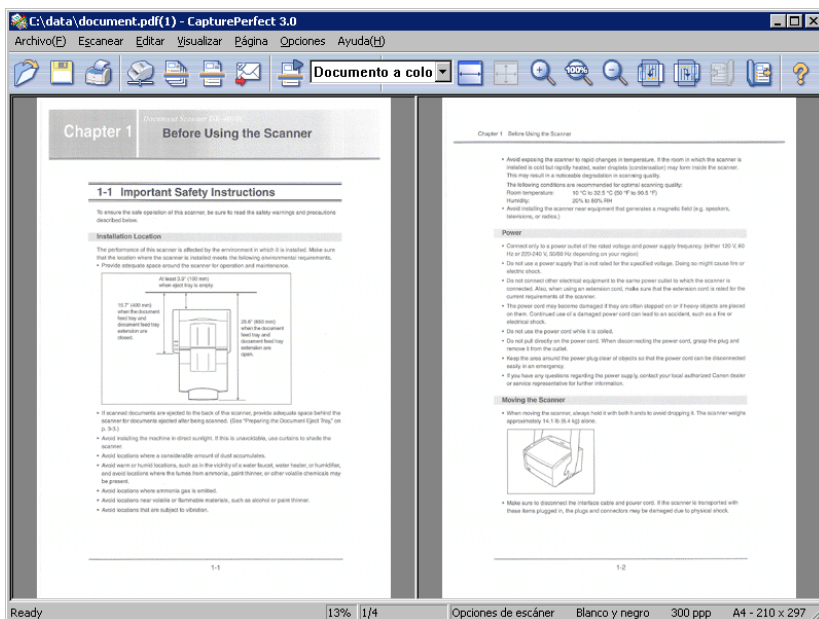
- Las ventanas divididas se muestran secuencialmente de izquierda a derecha.
- El escaneado puede realizarse con la vista dividida activada.
- El método de visualización (ampliación, reducción y giro) de cada imagen de la vista dividida puede modificarse de manera independiente.
- Para recuperar la visualización de una sola imagen desde la vista dividida, seleccione Dividir vista del menú Visualizar y especifique 1 ventana.
- El estado de vista dividida se mantiene al cerrar CapturePerfect, por lo que, al volver a abrirse el software, se muestra con el mismo estado de visualización anterior.
- Si se cierra CapturePerfect con la función Split Screen (Dividir pantalla) habilitada, aparecerá un mensaje advirtiendo de la posibilidad de que la memoria se reduzca al reiniciar la aplicación. Tenga presente esta advertencia cuando cierre CapturePerfect con la opción Split Screen (Dividir pantalla) habilitada.

División de la vista en 2 o 4 pantallas

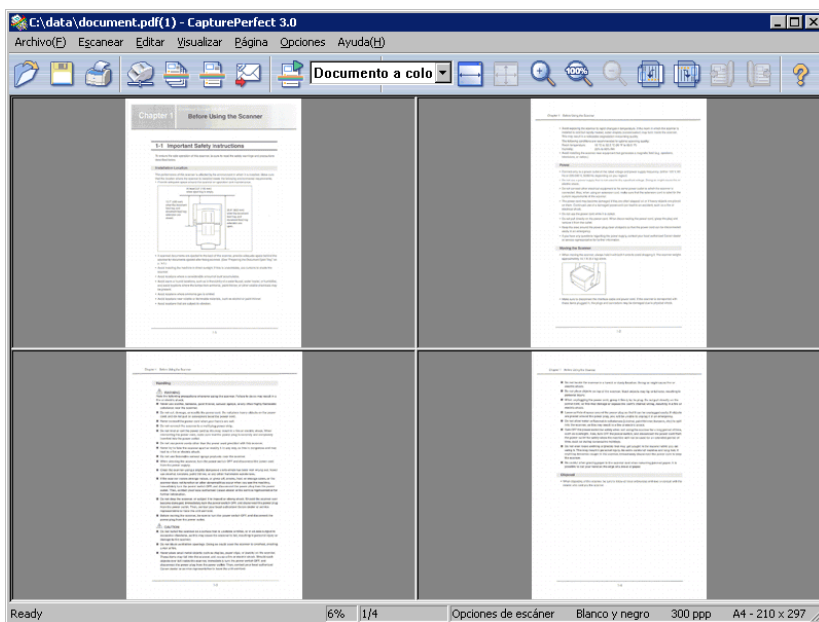
Para dividir la vista en 2 o 4 pantallas, seleccione Dividir vista del menú Visualizar y especifique el número de pantallas en el submenú.



Vista de dos pantallas



Vista de cuatro pantallas



Almacenamiento de una imagen


Este procedimiento permite guardar archivos de imagen abiertos con el nombre especificado.

Nota

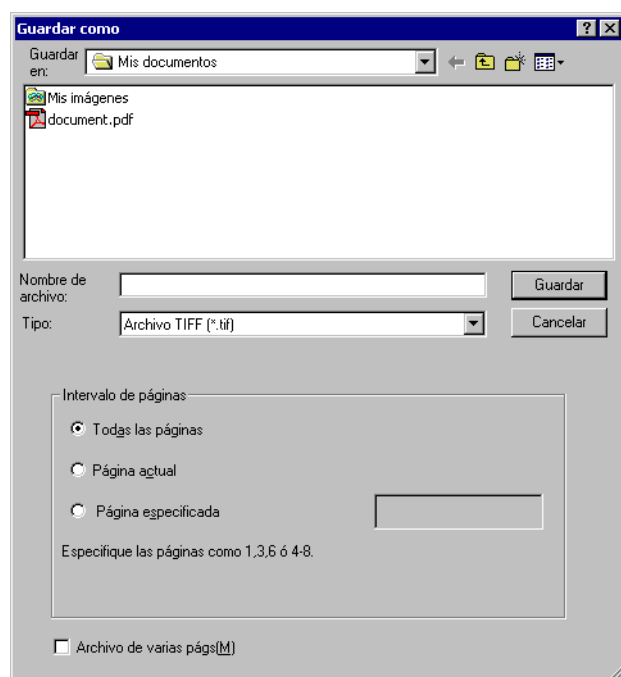
Si existen varios archivos de imagen abiertos, se guardarán todas las páginas.

Importante

Si se han abierto varios archivos de imagen y entre éstos se encuentra un archivo PDF con seguridad mediante contraseña, no podrá guardar archivos con un nombre nuevo (Guardar como).

- 1 Haga clic en el botón  (Guardar como) de la barra de herramientas. (O haga clic en Guardar página Como en el menú Archivo.)**

Aparece el cuadro de diálogo Guardar como.



- 2 Configure los siguientes parámetros.**

- **Guardar en**
Seleccione la carpeta en la que desee guardar el archivo.
- **Nombre de archivo**
Escriba el nombre del archivo de imagen.
- **Guardar como Tipo**
Seleccione un tipo de archivo entre los siguientes: Archivo TIFF (*.tif), Archivo BMP (*.bmp), Archivo JPEG (*.jpg) o Archivo PDF (*.pdf). Los tipos de archivos que se pueden guardar dependen del modo de escaneado especificado antes del escaneado. Para obtener más información, consulte [Acerca del almacenamiento de archivos de imagen \(→P. 18\)](#).

Nota

- Cuando el tipo de archivo elegido es Archivo PDF (*.pdf), se aplica la tasa de compresión establecida por el parámetro Archivo PDF en el menú Opciones. Para obtener más información, consulte [Configuración de las opciones para guardar los archivos PDF \(→P. 20\)](#).
- Cuando el tipo de archivo elegido es Archivo JPEG (*.jpg), se aplica la calidad de imagen definida por el parámetro Compresión JPEG en el menú Opciones. Para obtener más información, consulte [Configuración de la Compresión JPEG \(→P. 22\)](#).

Importante

Si selecciona Archivo JPEG (*.jpg) cuando se ha abierto un archivo de imagen en blanco y negro, éste se guardará como Imagen en escala de grises.

Imagen original (blanco y negro)

The performance of this s
installed. Make sure that
following environmental

● Provide adequate spac

Imagen guardada como archivo JPEG
(escala de grises)

The performance of this s
installed. Make sure that
following environmental

● Provide adequate spac

- 3 Cuando guarde una imagen de varias páginas, ajuste el intervalo de páginas que desea guardar.

Nota

Para archivos PDF con seguridad mediante contraseña, las opciones Página actual y Página especificada estarán desactivadas.

- 4 Cuando guarde un archivo de imagen de varias páginas como archivo de una sola imagen, seleccione la casilla de verificación Archivo de varias págs.

Nota

Si la casilla de verificación Archivo de varias págs no está seleccionada, el archivo de imagen se dividirá por páginas y se anexará un número secuencial de cuatro dígitos a cada archivo nuevo guardado. No obstante, dicho número no se anexará al nombre de archivo si el archivo de imagen guardado sólo tiene una página.

- 5 Haga clic en el botón Guardar.

El cuadro de diálogo Guardar como se cierra y la imagen se guarda.

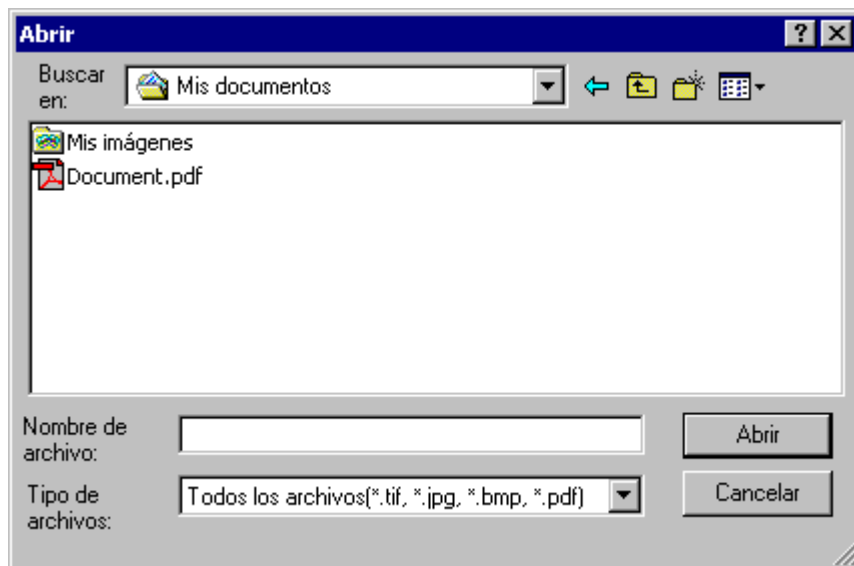
Apertura de un archivo de imagen

Este procedimiento abre los archivos de imagen guardados por CapturePerfect.

Nota

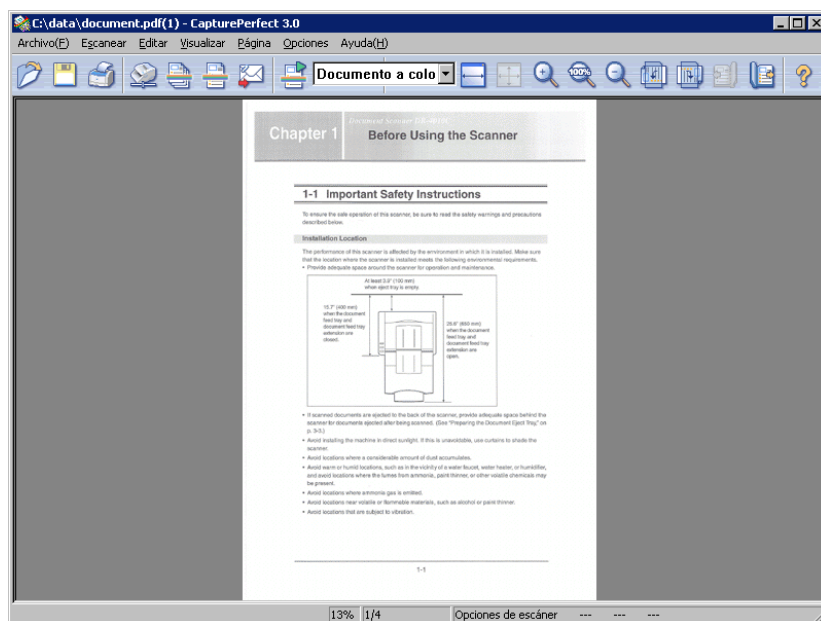
Es posible abrir los siguientes tipos de archivo guardados por CapturePerfect: Archivos TIFF (*.tif), JPEG (*.jpg), BMP (*.bmp) y PDF (*.pdf).

- 1 Haga clic en el botón  en la barra de herramientas. (O haga clic en Abrir en el menú Archivo.) Aparece el cuadro de diálogo Abrir.



- 2 Seleccione un archivo y haga clic en el botón Abrir.

El archivo de imagen seleccionado aparece en la pantalla.



Nota

Se pueden seleccionar y abrir varios archivos a la vez. Al seleccionar un archivo y mantener la tecla Mayús pulsada mientras se selecciona otro archivo, se seleccionan todos los archivos comprendidos entre ambos. También se pueden seleccionar archivos manteniendo pulsada la tecla Ctrl mientras se selecciona cada uno ellos.

Impresión de una imagen

El siguiente procedimiento permite imprimir la imagen mostrada en la ventana:

1 Haga clic en Opciones de impresora en el menú Archivo.

Aparece el cuadro de diálogo Configurar impresión.




2 Seleccione la impresora, el papel y la orientación de la impresión y haga clic en el botón Aceptar.

Nota

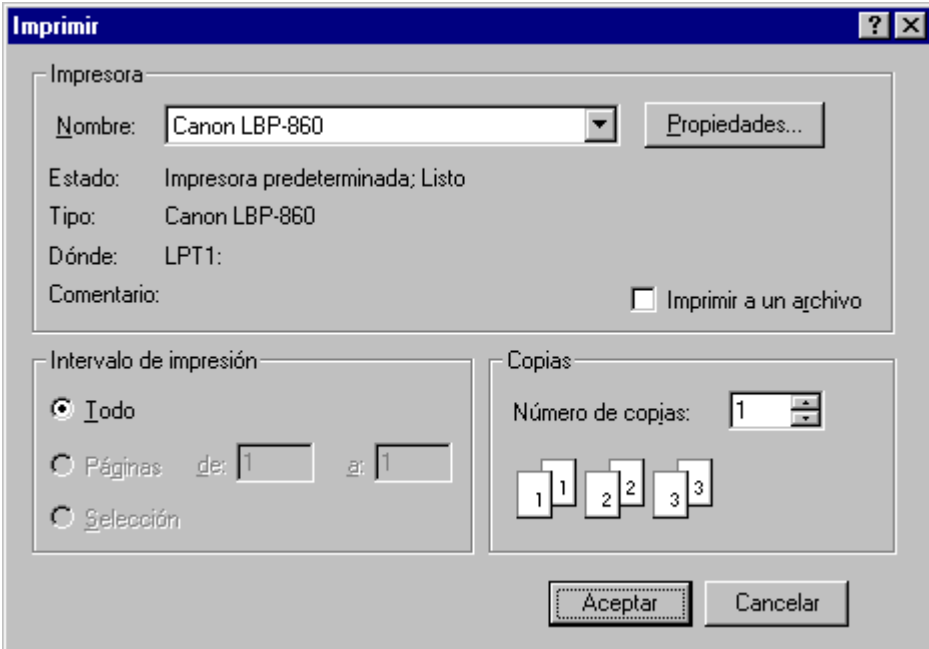
Para configurar los detalles de la impresora, haga clic en el botón Propiedades. Aparece el cuadro de diálogo del controlador de impresora actual. Para obtener detalles acerca de la configuración, consulte el manual del usuario del controlador de la impresora.

3 Haga clic en Formato de impresión en el menú Archivo y seleccione el formato de impresión deseado entre los siguientes:

- **Tamaño real**
Independientemente del tamaño del papel de impresión o la resolución del escaneado, la imagen se imprime con el mismo tamaño que el documento original.
- **Ajustar a papel**
Reduce o aumenta las imágenes para que se ajusten al tamaño del papel y luego las imprime.
- **Píxel real**
La imagen se imprime de modo que cada píxel de la imagen se corresponda con un píxel de la impresora. Así, el tamaño de la imagen impresa es menor al imprimir con una impresora de alta resolución con puntos pequeños.

- 4 Haga clic en el botón  en la barra de herramientas. (O haga clic en Imprimir en el menú Archivo.)

Aparecerá el cuadro de diálogo Imprimir.



Imprimir [?] [X]

Impresora

Nombre: Canon LBP-860 [v] [Propiedades...]

Estado: Impresora predeterminada; Listo

Tipo: Canon LBP-860

Dónde: LPT1:

Comentario: ☐ Imprimir a un archivo

Intervalo de impresión

☒ Todo

☐ Páginas de: 1 a: 1

☐ Selección

Copias

Número de copias: 1 [v]

1 1 2 2 3 3

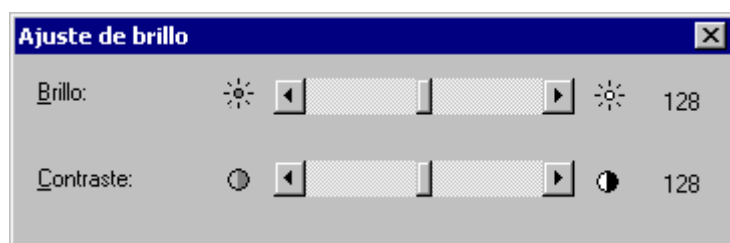
[Aceptar] [Cancelar]

- 5 Compruebe la configuración y haga clic en el botón Aceptar.

Ajuste del brillo de la imagen mostrada

Es posible ajustar el brillo y el contraste de la imagen mostrada.

Seleccione Brillo en el menú Editar para abrir el cuadro de diálogo Ajuste de brillo.



Mueva los controles deslizantes hacia la izquierda y hacia la derecha para ajustar el brillo y el contraste de la imagen mostrada.

Nota

- Para imágenes en color y en escala de grises, es posible volver a guardar el archivo de imagen con el ajuste de brillo.
- Para imágenes en blanco y negro, es posible ajustar el brillo si la imagen se muestra en escala de grises (con una proporción diferente de "1 a 1"). No obstante, no es posible guardar la imagen con el ajuste de brillo.
- Es posible ajustar el brillo de cada página.
- Al visualizar un archivo PDF, no es posible guardar los ajustes de brillo con la imagen.

Inserción o adición de páginas a un archivo de imagen

Es posible insertar y agregar páginas a archivos TIFF o PDF.

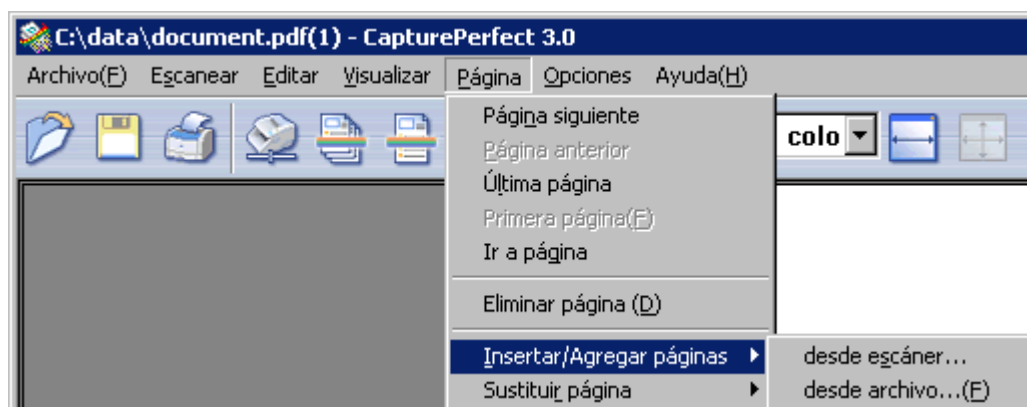
Puede especificar una imagen del escáner o un archivo guardado mediante CapturePerfect para la imagen que se va a insertar o agregar.

1 Abra el archivo TIFF o PDF en el que desea insertar la página.

Nota

- No es posible agregar páginas a archivos BMP o JPEG.
- Para agregar una página a una imagen actualmente guardada como un archivo BMP o JPEG, vuelva a guardar primero la imagen como un archivo TIFF o PDF.

2 Haga clic en Insertar/Agregar páginas del menú Página para abrir el submenú.



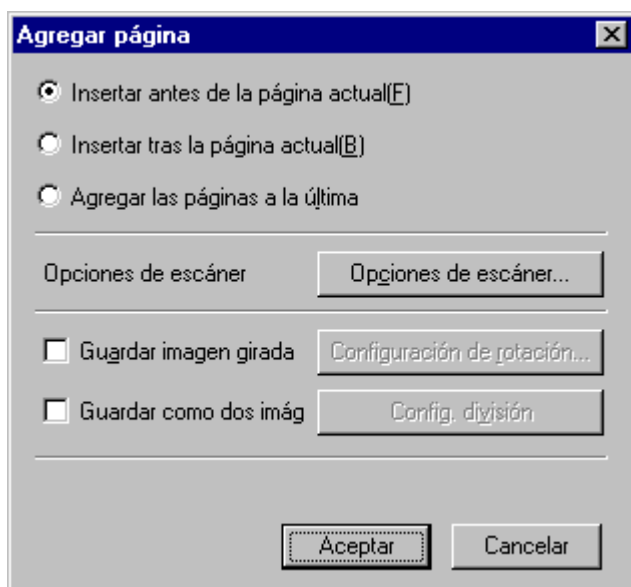
3 Seleccione el origen de la imagen que desea agregar o insertar.

- desde escáner
Escanee la imagen que se va a agregar o insertar.
- desde archivo
Seleccione la imagen que se va a agregar o insertar de archivos de imagen guardados.

4 Agregue o inserte una página.

Cuando se ha seleccionado "desde escáner"

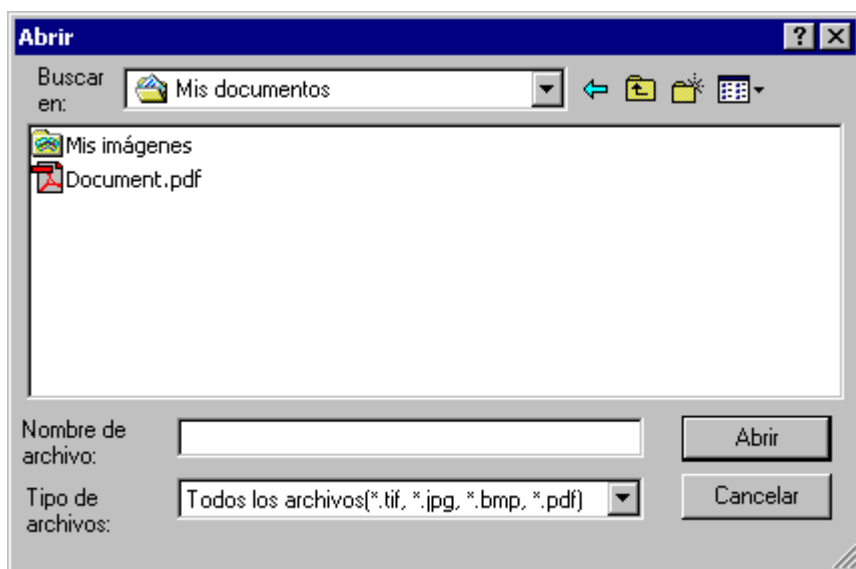
- 1) Aparece el cuadro de diálogo Agregar página.



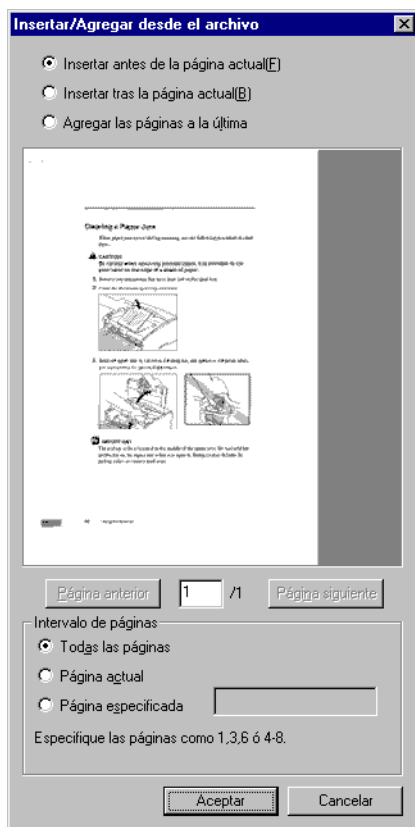
- 2) Seleccione la ubicación donde desea agregar o insertar la página, configure el escáner y haga clic en Aceptar.
El escaneado comienza y las páginas se añaden o se insertan.
- 3) El escaneado se detendrá cuando ya no haya más documentos.

Cuando se ha seleccionado "desde archivo"

- 1) Aparece el cuadro de diálogo Abrir.



- 2) Seleccione el archivo de imagen que desea agregar o insertar, y haga clic en Abrir. Aparece el cuadro de diálogo Insertar/Agregar desde el archivo.



- 3) Seleccione la ubicación donde desea agregar o insertar la página y la página del archivo de imagen que desea insertar y, a continuación, haga clic en Aceptar.

5 Cuando finalice la adición o inserción de la página, confirme que la página se ha agregado o insertado en la ubicación especificada.

Nota

- Para guardar el archivo de imagen con las páginas agregadas o insertadas, seleccione Guardar página Como o Cerrar en el menú Archivo.
- Al seleccionar Cerrar, aparece un mensaje que pregunta si se desea guardar el archivo. Haga clic en Sí para sobrescribir el archivo de imagen.

Sustitución de una página en un archivo de imagen

Es posible sustituir una página de un archivo TIFF o PDF de varias páginas guardado. Puede especificar una imagen del escáner o un archivo guardado mediante CapturePerfect para la imagen que se va a utilizar para la sustitución.

1 Abra el archivo TIFF o PDF en el que desea insertar la página.

2 Haga clic en Sustituir página del menú Página para mostrar el submenú.

Aparece el cuadro de diálogo Sustituir página.



3 Seleccione el origen de la imagen que desea agregar o insertar.

- desde escáner
Escanee la imagen que se va a agregar o insertar.
- desde archivo
Seleccione la imagen que se va a agregar o insertar de archivos de imagen guardados.

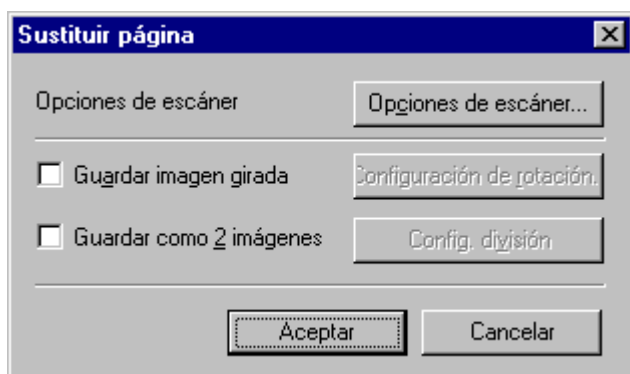
Nota

- Al seleccionar "desde escáner", las páginas posteriores a la página mostrada se sustituirán por imágenes escaneadas.
- Al seleccionar "desde archivo", las páginas posteriores a la página mostrada se sustituirán por las imágenes seleccionadas.

4 Sustituya la página.

Cuando se ha seleccionado "desde escáner"

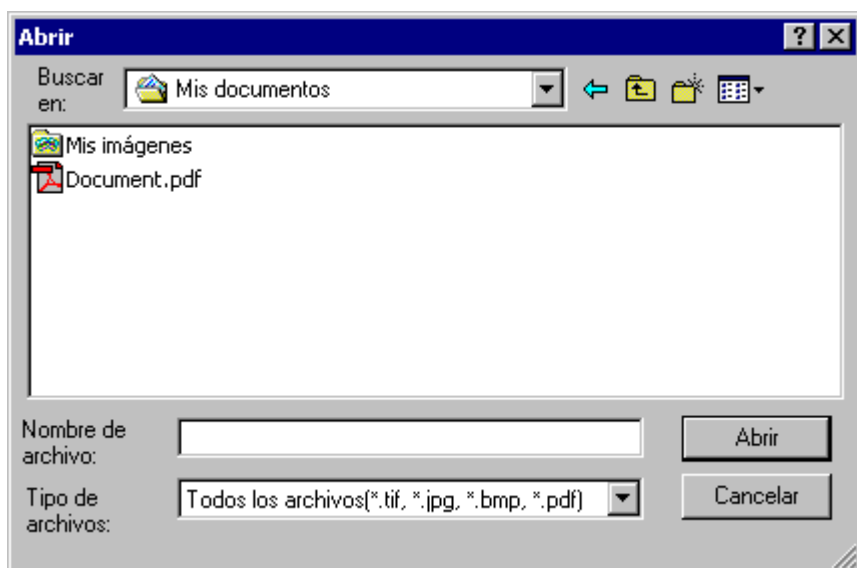
- 1) Aparece el cuadro de diálogo Sustituir página.



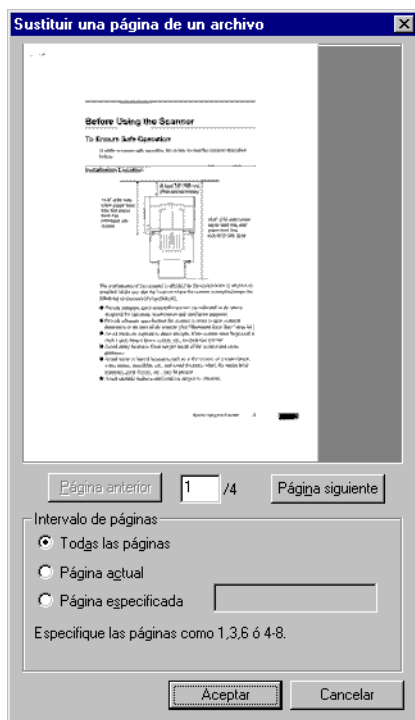
- 2) Configure el escáner y haga clic en Aceptar.
El escaneado comienza y las páginas posteriores a la página mostrada se sustituyen.
- 3) El escaneado se detendrá cuando ya no haya más documentos.

Cuando se ha seleccionado "desde archivo"

- 1) Aparece el cuadro de diálogo Abrir.



- 2) Seleccione el archivo de imagen que contiene la imagen que desea sustituir y haga clic en Abrir. Aparece el cuadro de diálogo Sustituir una página de un archivo.



- 3) Haga clic en Página siguiente y en Página anterior para confirmar las imágenes que desea sustituir en el archivo de imagen, especifique el intervalo de páginas que desea sustituir y, a continuación, haga clic en Aceptar. Las páginas posteriores a la página mostrada se sustituirán por las imágenes especificadas en Intervalo de páginas.

5 Cuando finalice la sustitución de páginas, confirme que las imágenes de las páginas especificadas se han sustituido.

Nota

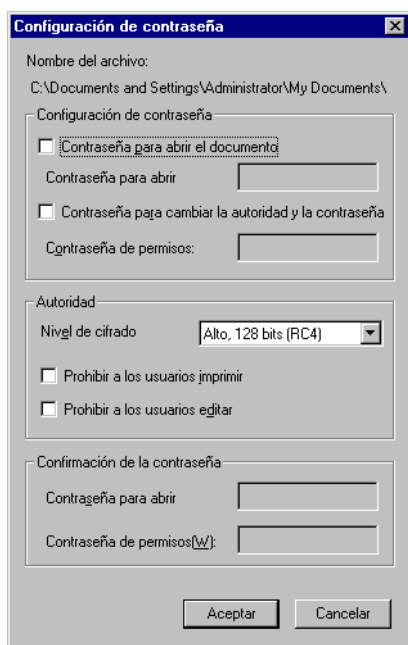
- Para guardar el archivo de imagen con las páginas sustituidas, seleccione Guardar página Como o Cerrar en el menú Archivo.
- Al seleccionar Cerrar, aparece un mensaje que pregunta si se desea guardar el archivo. Haga clic en Sí para sobrescribir el archivo de imagen.

Configuración de las opciones de seguridad de archivos PDF

Establezca las opciones de seguridad para restringir la visualización, impresión y edición de páginas de archivos PDF.

Configuración de seguridad

Abra un archivo PDF y haga clic en Configuración de contraseña del menú Editar para abrir el cuadro de diálogo Configuración de contraseña.



1 Seleccione las casillas de verificación para establecer contraseñas.

- Contraseña para abrir el documento
La contraseña para abrir documentos es necesaria para abrir el archivo PDF, y debe especificarse en un cuadro de diálogo que aparece al abrir dicho archivo.
- Contraseña para cambiar la autoridad y la contraseña
La contraseña de permisos limita el cambio de autoridad para imprimir un archivo o editar una página, y se especifica en un cuadro de diálogo que aparece al intentar cambiar la configuración de seguridad.

Importante

Establezca siempre la contraseña de permisos cuando configure permisos. Si sólo se establecen permisos con la contraseña para abrir documentos, la seguridad podrá cancelarse con sólo abrir un documento, por lo que será necesario actuar con precaución.

Nota

Al agregar, insertar o sustituir páginas, los archivos PDF que tengan la contraseña de usuario establecida no podrán utilizarse para agregar ni insertar páginas.

2 Establezca la autoridad.

- Nivel de cifrado
Seleccione el nivel de cifrado de seguridad. Los niveles de cifrado disponibles son 128 bits (RC) y 40 bits (RC). El nivel de 40 bits ofrece un menor nivel de seguridad que el de 128 bits.
- Prohibir a los usuarios imprimir
Prohíbe la impresión de archivos PDF.
- Prohibir a los usuarios editar
Prohíbe realizar operaciones en páginas (agregar, insertar y sustituir).



Importante

Cuando configure la autoridad, establezca la Permissions Password (Contraseña de permisos) para evitar que los usuarios cancelen la seguridad.

3 Especifique la misma contraseña en Confirmación de la contraseña que en Configuración de contraseña.

4 Haga clic en Aceptar para activar la seguridad.



Nota

La configuración o cancelación de la seguridad se aplica independientemente de si el archivo se ha guardado.

Cancelación de la seguridad

Al abrir un archivo PDF con la seguridad establecida, se activará la opción Eliminar información de seguridad en el menú Editar. Para cancelar la seguridad, haga clic en Eliminar información de seguridad y siga las instrucciones del mensaje.



Nota

- Si se ha establecido la Permission Password (Contraseña de permisos), será necesario especificarla.
- Si sólo se ha establecido la contraseña para abrir documentos, haga clic en Eliminar información de seguridad, con lo que se mostrará un mensaje de confirmación para cancelar la seguridad. Haga clic en Aceptar para cancelar la seguridad.

Índice

A

Adición (páginas)	70
Ajuste del brillo	69
Almacenamiento	63
Apertura	65
Archivos de registro	33
Archivos de varias páginas	23

B

Barra de estado.....	15
----------------------	----

C

Configuración	
Advertencia de capacidad.....	37
Archivo PDF	20
Archivo TIFF	19
Compresión JPEG	22
Escáner	16
Puntero	10
Configuración de advertencia de capacidad.....	37
Configuración de archivos PDF	20
Configuración de archivos TIFF	19
Configuración de la Compresión JPEG	22
Configuración de seguridad	76
Cancelación	77
Configuración del escáner	16
Configuración del puntero .	10

D

Dividir vista.....	61
--------------------	----

E

Escanear lote a correo	48
Escanear página	40
Escanear para presentación.....	51
Escanear por lotes a archivo.....	41
Escanear por lotes a impresora	46
Escanear TRABAJO.....	54
Esquema	25

F

Formato de impresión	7
Funciones de OCR.....	30

G

Guardar como dos imágenes.....	36
Guardar configuración de rotación.....	35

I

Impresión.....	67
Inserción (páginas).....	70
Inserción o adición de páginas.....	70

M

Menú archivo	6
Menú Ayuda	15
Menú editar	9
Menú Escanear	8
Menú Opciones	14
Menú Página	13
Menú Visualizar	11
Miniatura	60
Modificación de códigos de barras/OCR	34
MultiStream	28

N

Nombre de archivo	25
Limitaciones de los nombres de archivo	27

O

Operaciones de imagen	
Almacenamiento.....	63
Apertura.....	65
Impresión.....	67

S

Selección del escáner.....	16
Sustitución (una página) ...	73
Sustitución de una página	73

T

Tipos de archivo	18
Trabajo.....	54

V

Visualización a pantalla completa	52
--	----