

**Canon**

 **imageFORMULA**



**Capture Perfect 3.0**

---

**Guide d'utilisation**

---

**FRANÇAIS**

# Préface

---

Merci d'avoir choisi un scanner de documents Canon.

CapturePerfect 3.0 est une application compatible ISIS qui permet à l'ordinateur d'acquérir des images à partir du scanner de documents Canon. Pour comprendre pleinement les fonctions de CapturePerfect 3.0 et les utiliser réellement, veuillez lire ce guide et l'aide du pilote ISIS/TWAIN, ainsi que le manuel d'instructions de votre scanner.

## A propos des marques commerciales

- ISIS™ et MultiStream™ sont des marques commerciales de EMC Corporation.
- Les noms des produits mentionnés ci-après sont pour des raisons d'identification uniquement et peuvent être des marques de fabrique ou déposées de leurs fabricants respectifs.

## A propos du copyright

- libtiffs  
Copyright (c) 1988-1996 Sam Leffler  
Copyright (c) 1991-1996 Silicon Graphics, Inc.

Permission to use, copy, modify, distribute, and sell this software and its documentation for any purpose is hereby granted without fee, provided that (i) the above copyright notices and this permission notice appear in all copies of the software and related documentation, and (ii) the names of Sam Leffler and Silicon Graphics may not be used in any advertising or publicity relating to the software without the specific, prior written permission of Sam Leffler and Silicon Graphics.

THE SOFTWARE IS PROVIDED "AS-IS" AND WITHOUT WARRANTY OF ANY KIND, EXPRESS, IMPLIED OR OTHERWISE, INCLUDING WITHOUT LIMITATION, ANY WARRANTY OF MERCHANTABILITY OR FITNESS FOR A PARTICULAR PURPOSE.

IN NO EVENT SHALL SAM LEFFLER OR SILICON GRAPHICS BE LIABLE FOR ANY SPECIAL, INCIDENTAL, INDIRECT OR CONSEQUENTIAL DAMAGES OF ANY KIND, OR ANY DAMAGES WHATSOEVER RESULTING FROM LOSS OF USE, DATA OR PROFITS, WHETHER OR NOT ADVISED OF THE POSSIBILITY OF DAMAGE, AND ON ANY THEORY OF LIABILITY, ARISING OUT OF OR IN CONNECTION WITH THE USE OR PERFORMANCE OF THIS SOFTWARE.

- libjpeg  
Des parties de ce logiciel sont basées en partie sur le travail de Independent JPEG Group.

## Avertissement de reproduction

- La reproduction de documents tel que les suivants est illégale et sujette à amende : billets de banque et cours légal, matériels de valeur et passeports émis par le gouvernement ainsi que des licences, certificats, permis, documents officiels et enregistrements privés provenant d'une entité privée ou publique.
- La reproduction de matériaux protégés par des droits d'auteur, tel que de la documentation, photographies, brochures, cartes et illustrations pour des raisons autres que personnelles est interdite.

## **Dénégation de responsabilité**

- La reproduction des contenus de ce guide, en partie ou en totalité, sans autorisation préalable est interdite.
- Ce guide est soumis à modification sans préavis.
- Tous les efforts nécessaires ont été mis en œuvre pour garantir l'exactitude des informations contenues dans ce guide. Cependant, Canon Electronics Inc. et ses filiales déclinent toute responsabilité pour les erreurs éventuelles et leurs conséquences.

Copyright © 2006 CANON ELECTRONICS INC. TOUS DROITS RÉSERVÉS

# Sommaire

---

<b>Préface .....</b>	<b>2</b>
<b>Avant utilisation .....</b>	<b>5</b>
A propos de la fenêtre CapturePerfect.....	6
Sélection du scanner et configuration .....	16
A propos de l'enregistrement des fichiers d'image.....	18
A propos des noms de fichier.....	25
A propos des fonctions MultiStream .....	28
A propos des fonctions OCR.....	30
A propos des fichiers journal.....	33
A propos des modifications codes-barres/OCR .....	34
A propos des autres fonctions.....	35
<b>Méthodes de numérisation .....</b>	<b>39</b>
Numérisation page.....	40
Numérisation d'un lot vers un fichier (enregistrement d'images numérisées dans un fichier).....	41
Numérisation d'un lot vers l'imprimante (impression d'images numérisées).....	46
Numérisation du courrier par lot (images numérisées en pièces jointes aux courriers)....	48
Numériser pour présentation (Affiche les images numérisées en plein écran).....	51
Numériser TRAVAIL (Numériser en fonction d'un travail enregistré à l'avance).....	54
<b>Manipulation des images numérisées .....</b>	<b>58</b>
Affichage de la fenêtre Miniature .....	59
Mode fractionné .....	60
Enregistrement d'une image .....	62
Ouverture d'un fichier d'image .....	64
Impression d'une image .....	66
Ajustement de la luminosité de l'image affichée .....	68
Insertion/Ajout de pages à un fichier d'image .....	69
Remplacement d'une page dans un fichier d'image .....	72
Configuration des options de sécurité des fichiers PDF .....	75
<b>Index .....</b>	<b>77</b>

# Avant utilisation

---

Veillez consulter les rubriques suivantes avant d'utiliser CapturePerfect.

- [A propos de la fenêtre CapturePerfect \(→P. 6\)](#) : Décrit les menus de la fenêtre CapturePerfect.
- [Sélection du scanner et configuration \(→P. 16\)](#) : Décrit la sélection du scanner et les procédures de configuration.
- [A propos de l'enregistrement des fichiers d'image \(→P. 18\)](#) : Décrit les types de fichier qui peuvent être enregistrés par CapturePerfect.
- [A propos des noms de fichier \(→P. 25\)](#) : Décrit les conditions requises des noms de fichier pour les fichiers enregistrés par CapturePerfect.
- [A propos des fonctions MultiStream \(→P. 28\)](#) : Décrit les fonctions de sortie MultiStream.
- [A propos des fonctions OCR \(→P. 30\)](#) : Décrit les fonctions OCR.
- [A propos des fichiers journal \(→P. 33\)](#) : Décrit comment sauvegarder les résultats de reconnaissance vers un fichier journal en utilisant la fonction de détection des codes-barres ou la fonction OCR.
- [A propos des modifications codes-barres/OCR \(→P. 34\)](#) : Décrit comment vérifier et éditer des fichiers journal dans lesquels des résultats de reconnaissance de codes-barres et OCR sont sauvegardés.
- [A propos des autres fonctions \(→P. 35\)](#) : Décrit l'enregistrement des images pivotées, des images découpées et des paramètres d'alerte de capacité des dossiers spécifiés comme destination d'enregistrement.



## Important

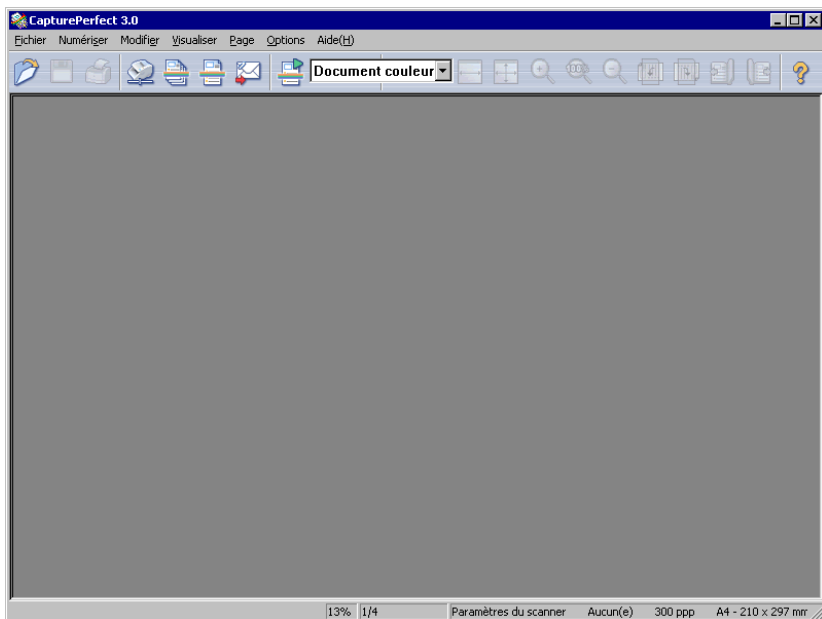
- Vérifiez que le scanner est correctement connecté à l'ordinateur. Pour plus d'informations reportez-vous au guide d'utilisation de votre scanner.
- Avant d'utiliser CapturePerfect, installez le pilote ISIS/TWAIN pour le scanner. Pour plus d'informations sur l'installation du pilote ISIS/TWAIN, consultez le manuel d'instructions de votre scanner.

# A propos de la fenêtre CapturePerfect

---

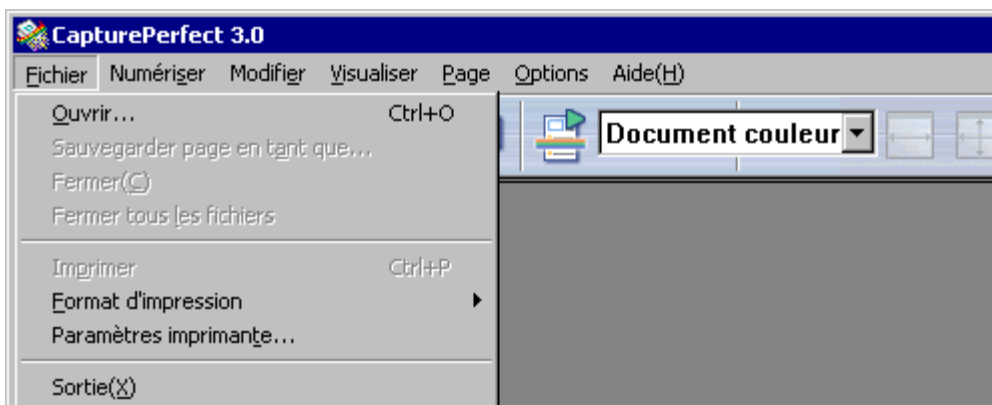
La fenêtre suivante s'affiche au démarrage de CapturePerfect. Les éléments du menu de la fenêtre et de la barre de statut sont décrits ici.

[Menu Fichier](#) [Menu Numériser](#) [Menu Modifier](#) [Menu Visualiser](#) [Menu Page](#) [Menu Options](#) [Menu Aide](#)  
[Barre de statut](#)



## Menu Fichier

Menu Fichier [Menu Numériser](#) [Menu Modifier](#) [Menu Visualiser](#) [Menu Page](#) [Menu Options](#) [Menu Aide](#)  
[Barre de statut](#)



### Ouvrir ou bouton



Ouvre les fichiers d'image enregistrée. Vous pouvez ouvrir les types de fichiers suivants dans le logiciel CapturePerfect : TIFF (\*.tif), JPEG (\*.jpg), BMP (\*.bmp) et PDF (\*.pdf). [Ouverture d'un fichier d'image](#)  
[\(→P. 64\)](#)

## Remarque

Si la protection est activée pour un fichier PDF, vous devez entrer un mot de passe pour ouvrir le fichier.

[Configuration des options de sécurité des fichiers PDF \(→P. 75\)](#)

## Sauvegarder page en tant que ou bouton

Cette procédure enregistre les fichiers d'image ouverts avec un nom spécifié. [Enregistrement d'une image \(→P. 62\)](#)

## Fermer

Ferme le fichier d'image ouvert.

## Fermer tous les fichiers

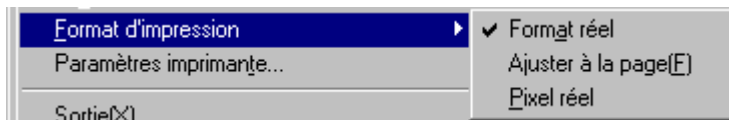
Ferme tous les fichiers d'image ouverts.

## Imprimer ou bouton

Imprime l'image affichée dans la fenêtre. [Impression d'une image \(→P. 66\)](#)

## Format d'impression

Sélectionne un format d'image pour l'impression à partir du sous-menu.



- Format réel  
Quel que soit le format de papier ou la résolution de numérisation, l'image s'imprime au même format que celui du document d'origine.
- Ajuster à la page  
Réduit ou agrandit l'image pour qu'elle tienne sur le papier, puis imprime.
- Pixel réel  
L'image est imprimée en faisant correspondre un pixel d'image à un pixel d'impression. La taille de l'image imprimée est plus petite à l'impression en haute résolution avec de petits points.

## Paramètres imprimante

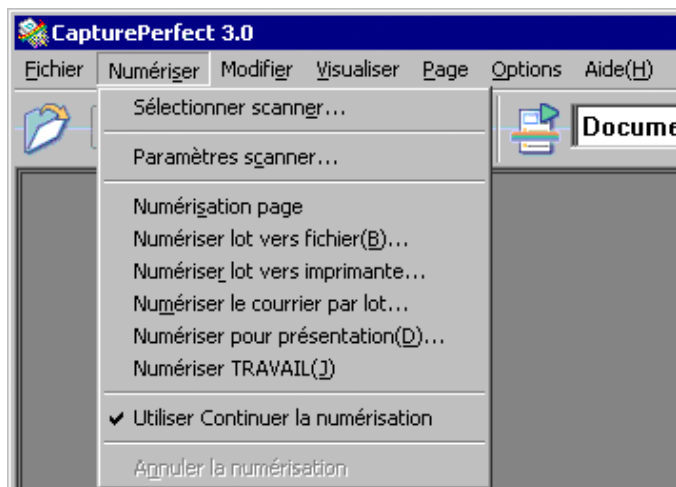
Configurez les paramètres de l'imprimante pour imprimer les images.

## Sortie

Met fin à CapturePerfect.

# Menu Numériser

[Menu Fichier](#) [Menu Numériser](#) [Menu Modifier](#) [Menu Visualiser](#) [Menu Page](#) [Menu Options](#) [Menu Aide](#)  
[Barre de statut](#)



## Sélectionner scanner

Sélectionne le scanner à utiliser. [Sélection du scanner \(→P. 16\)](#)

## Paramètres scanner ou bouton

Ouvre la fenêtre de paramétrage du scanner. [Paramétrage du scanner \(→P. 16\)](#)

## Numérisation page ou bouton

Numérise et affiche une page unique de document. [Numérisation page \(→P. 40\)](#)

## Numériser lot vers fichier ou bouton

Numérise les pages d'un document en continu tout en enregistrant les images de pages dans un ou plusieurs fichiers. [Numérisation d'un lot vers un fichier \(enregistrement d'images numérisées dans un fichier\) \(→P. 41\)](#)

## Numériser lot vers imprimante

Imprime les images au cours de la numérisation des documents. Les images numérisées ne sont pas enregistrées. [Numérisation d'un lot vers l'imprimante \(impression d'images numérisées\) \(→P. 46\)](#)

## Numériser le courrier par lot ou bouton

Annexe les images en pièces jointes à un courrier électronique. Les images numérisées ne sont pas enregistrées. [Numérisation du courrier par lot \(images numérisées en pièces jointes aux courriers\) \(→P. 48\)](#)


## Numériser pour présentation

CapturePerfect bascule en affichage plein écran avant la numérisation. Sélectionnez si vous voulez enregistrer des images numérisées quand Numériser pour présentation est terminé. [Numériser pour présentation \(Affiche les images numérisées en plein écran\) \(→P. 51\)](#)


## Remarque

Dans un environnement avec un projecteur connecté à l'ordinateur, comme une réunion de présentation, les documents papier peuvent être numérisés et instantanément projetés sur l'écran pour leur description.

### Numériser TRAVAIL ou bouton

Sélectionnez un titre du travail à partir de la liste déroulante TRAVAIL et cliquez sur  pour exécuter le Numériser TRAVAIL. [Numériser TRAVAIL \(Numériser en fonction d'un travail enregistré à l'avance\) \(→P. 54\)](#)

### Liste déroulante Document couleur de titre du travail

Cliquez sur Travail dans le menu Modifier et sélectionnez le titre du travail, puis cliquez sur  sur la barre d'outil. [Numériser TRAVAIL \(Numériser en fonction d'un travail enregistré à l'avance\) \(→P. 54\)](#)

### Utiliser Continuer la numérisation

Spécifie les actions à effectuer une fois que toutes les pages d'un document ont été numérisées avec Numérisation d'un lot vers un fichier ou Numérisation du courrier par lot. Lorsque cette option est cochée, la boîte de dialogue Continuer la numérisation s'affiche une fois que toutes les pages ont été numérisées, vous permettant de spécifier si vous souhaitez ou non continuer avec la numérisation d'un autre document. Lorsque cette option n'est pas cochée, le processus de numérisation est terminé une fois que toutes les pages ont été numérisées. [Numérisation d'un lot vers un fichier \(enregistrement d'images numérisées dans un fichier\) \(→P. 41\)](#) [Numérisation du courrier par lot \(images numérisées en pièces jointes aux courriers\) \(→P. 48\)](#)

### Annuler la numérisation

Interrompt l'opération de numérisation en cours.

## Menu Modifier

[Menu Fichier](#) [Menu Numériser](#) [Menu Modifier](#) [Menu Visualiser](#) [Menu Page](#) [Menu Options](#) [Menu Aide](#)  
[Barre de statut](#)



## Annuler

Après avoir réalisé une opération sur une page (supprimer, insérer/ajouter ou remplacer), annule le changement pour revenir à l'état précédent.

## Rétablir

Réalise la dernière opération qui a été annulée.

## Luminosité

Affiche la boîte de dialogue Réglage de la luminosité pour ajuster la luminosité et le contraste de l'image affichée. [Ajustement de la luminosité de l'image affichée \(→P. 68\)](#)

## Copie

Copie les images sélectionnées avec Tout sélectionner ou dans la zone spécifiée par Pointeur – Sélection vers le presse-papiers.

Les images copiées dans le presse-papiers peuvent être collées dans d'autres applications.

## Tout sélectionner

Sélectionne toutes les parties de l'image affichée.

## Pointeur

Change l'apparence du pointeur à partir du sous-menu pour la sélection d'une partie de la zone d'image affichée.



- Main  
Le curseur prend la forme d'une main quand il passe sur une image affichée dans la fenêtre d'image. Quand l'image est agrandie, la zone affichée de l'image peut être déplacée par glissement.
- Sélectionner le rectangle  
Le curseur prend la forme d'une croix quand il passe sur une image affichée dans la fenêtre d'image. En déplaçant la croix en diagonal, la zone couverte est sélectionnée.

## Paramètres du mot de passe

Ces paramètres déterminent la protection par mot de passe à l'ouverture des fichiers PDF.

[Configuration des options de sécurité des fichiers PDF \(→P. 75\)](#)

## Supprimer les informations de sécurité

Quand un fichier PDF avec une protection par mot de passe a été ouvert, il est possible de supprimer les informations de sécurité. [Annulation de la sécurité \(→P. 76\)](#)

## Travail

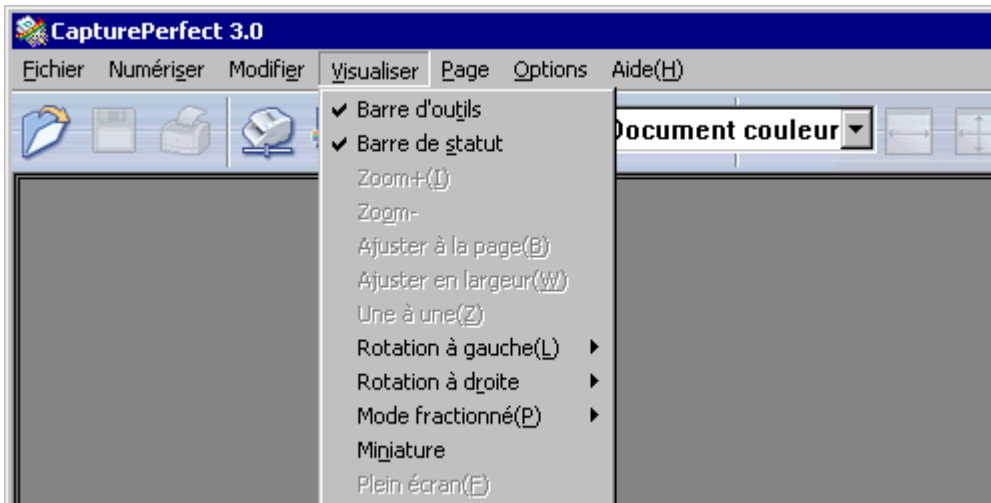
Affiche la boîte de dialogue Enregistrer/Modifier/Supprimer pour l'enregistrement et la modification d'un travail. [Numériser TRAVAIL \(Numériser en fonction d'un travail enregistré à l'avance\) \(→P. 54\)](#)

## Modifier codes-barres/OCR

Activée lorsqu'un fichier image est ouvert, cette option affiche la boîte de dialogue Modifier codes-barres/OCR afin de modifier les résultats de reconnaissance de codes-barres ou OCR. [A propos des modifications codes-barres/OCR \(→P. 34\)](#)

## Menu Visualiser

[Menu Fichier](#) [Menu Numériser](#) [Menu Modifier](#) [Menu Visualiser](#) [Menu Page](#) [Menu Options](#) [Menu Aide](#)  
[Barre de statut](#)



### Barre d'outils

Active et désactive l'affichage de la barre d'outils.

### Barre de statut

Active ou désactive la [Barre de statut \(→P. 15\)](#).

### Zoom + ou bouton



Agrandit la vue d'une image.

Chaque fois que vous sélectionnez la commande Zoom+ du menu Visualiser ou cliquez sur le bouton Zoom+, la vue de l'image s'agrandit (400% maximum).

### Zoom - ou bouton



Réduit la vue d'une image.

Chaque fois que vous sélectionnez la commande Zoom- du menu Visualiser ou cliquez sur le bouton Zoom -, la vue de l'image se réduit (10% minimum).

### Ajuster à la page ou bouton



Redimensionne la vue d'une image pour qu'elle tienne dans la fenêtre actuelle.

### Ajuster en largeur ou bouton



Redimensionne la vue d'une image pour adapter sa largeur à celle de la fenêtre courante.

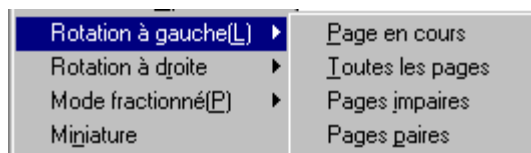
## Une à une

Affiche chaque pixel d'image comme un pixel sur le moniteur. La taille réelle de l'image affichée dépend du format et de la résolution du moniteur.

## Rotation à gauche ou bouton



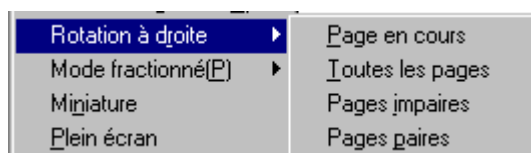
Pivote l'image de la page spécifiée dans le sous-menu dans le sens inverse des aiguilles d'une montre.



## Rotation à droite ou bouton

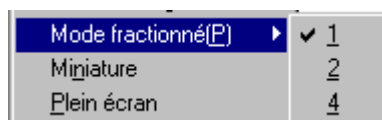


Pivote l'image de la page spécifiée dans le sous-menu dans le sens des aiguilles d'une montre.



## Mode fractionné

Divise la fenêtre d'affichage de l'image en deux ou quatre volets. [Mode fractionné \(→P. 60\)](#)



## Miniature

En ouvrant la fenêtre Miniature, vous pouvez consulter les images ouvertes en format réduit (miniature).

[Affichage de la fenêtre Miniature \(→P. 59\)](#)

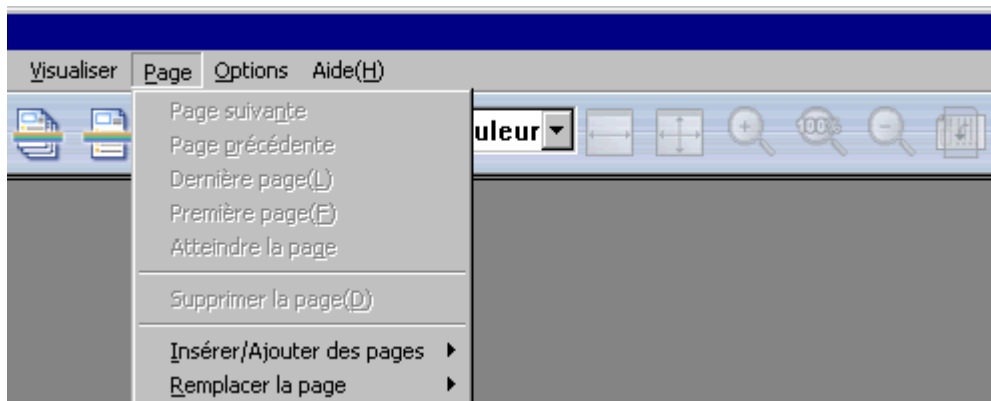
## Plein écran

Affiche l'image ouverte en plein écran. Avec l'affichage en plein écran, le statut d'affichage peut être changé à partir du sous-menu affiché avec le bouton droit de la souris. [Numériser pour présentation](#)

[\(Affiche les images numérisées en plein écran\) \(→P. 51\)](#)

## Menu Page

[Menu Fichier](#) [Menu Numériser](#) [Menu Modifier](#) [Menu Visualiser](#) [Menu Page](#) [Menu Options](#) [Menu Aide](#)  
[Barre de statut](#)



### Page suivante ou bouton



Affiche l'image de la page suivante.

### Page précédente ou bouton



Affiche l'image de la page précédente.

### Dernière page

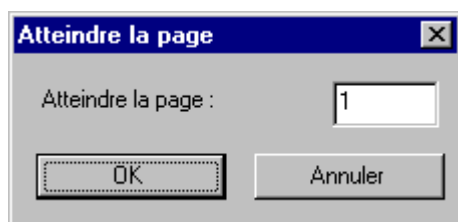
Affiche l'image de la dernière page.

### Première page

Affiche l'image de la première page.

### Atteindre la page

Affiche l'image sur une page spécifiée.



### Supprimer la page

Supprime la page ouverte.

### Insérer/Ajouter des pages

Insère ou ajoute une page au fichier d'image ouvert.

Les pages ajoutées sont lues à partir du scanner ou sélectionnées à partir des fichiers existants.

[Insertion/Ajout de pages à un fichier d'image \(→P. 69\)](#)

## Remplacer la page

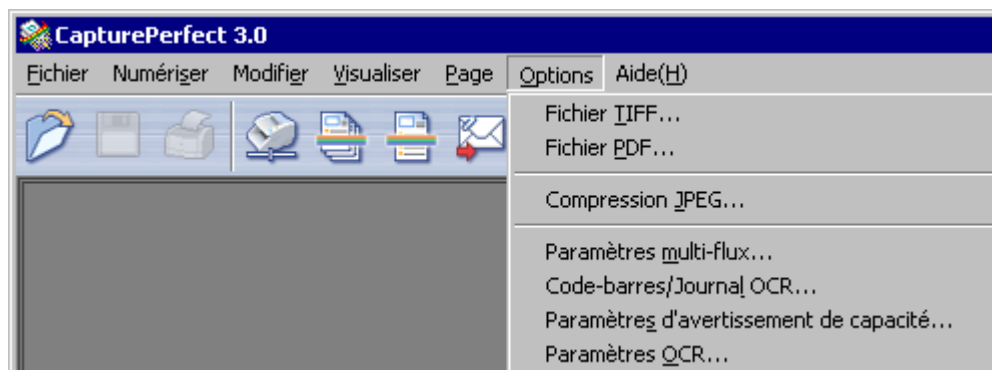
Remplace une page dans le fichier d'image ouvert.

Les pages remplacées sont lues à partir du scanner ou sélectionnées à partir des fichiers existants.

[Remplacement d'une page dans un fichier d'image \(→P. 72\)](#)

## Menu Options

[Menu Fichier](#) [Menu Numériser](#) [Menu Modifier](#) [Menu Visualiser](#) [Menu Page](#) [Menu Options](#) [Menu Aide](#)  
[Barre de statut](#)



### Fichier TIFF

Sélectionne le format d'enregistrement de fichier TIFF. [Options de compression de fichiers TIFF \(→P. 19\)](#)

### Fichiers PDF

Définit le taux de compression et la langue OCR cible à utiliser pour l'enregistrement des fichiers PDF (\*.pdf). [Configuration des options d'enregistrement de fichiers PDF \(→P. 20\)](#)

### Compression JPEG

Définit la méthode d'enregistrement à utiliser lors de l'enregistrement et de la compression des fichiers JPEG. [Options de compression JPEG \(→P. 21\)](#)

### Paramètres multi-flux

Les paramètres multi-flux sont activés si le scanner spécifié dans Sélectionner scanner du menu Numériser prend en charge les fonctions de sortie MultiStream, vous permettant de définir des critères de numérisation et le format de fichiers pour une sortie MultiStream. [A propos des fonctions MultiStream \(→P. 28\)](#)

### Remarque

Si le scanner spécifié ne prend pas en charge les fonctions de sortie MultiStream, les Paramètres MultiStream est ignorée.

### Code-barres/Journal OCR

Affiche la boîte de dialogue Paramètre Code-barres/Journal OCR pour spécifier un fichier journal pour y enregistrer les résultats de reconnaissance des codes-barres et OCR. [A propos des fichiers journal \(→P. 33\)](#)

## Paramètres d'avertissement de capacité

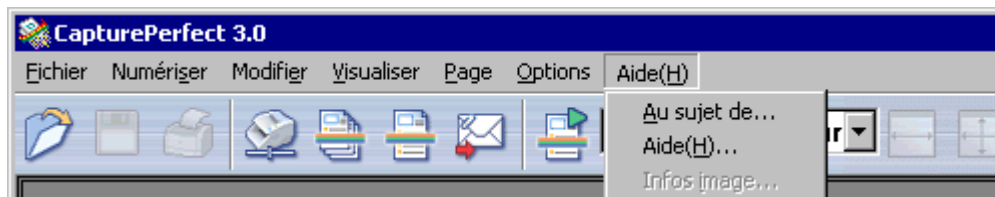
Affiche la boîte de dialogue Paramètres d'avertissement de capacité pour définir les paramètres d'avertissement de capacité. [Paramètres d'avertissement de capacité \(→P. 37\)](#)

## Paramètres OCR

Affiche la boîte de dialogue Paramètres OCR pour définir la langue de reconnaissance des caractères. [A propos des fonctions OCR \(→P. 30\)](#)

## Menu Aide

[Menu Fichier](#) [Menu Numériser](#) [Menu Modifier](#) [Menu Visualiser](#) [Menu Page](#) [Menu Options](#) [Menu Aide](#)  
[Barre de statut](#)



### Au sujet de

Affiche des informations au sujet de la version de CapturePerfect.

### Aide ou bouton



Affiche l'aide de CapturePerfect que vous consultez actuellement.

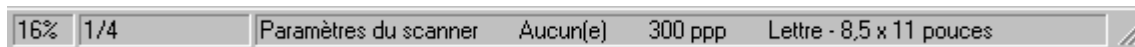
### Infos image

Affiche les informations à propos du fichier d'image ouvert.

## Barre de statut

[Menu Fichier](#) [Menu Numériser](#) [Menu Modifier](#) [Menu Visualiser](#) [Menu Page](#) [Menu Options](#) [Menu Aide](#)  
Barre de statut

Le zoom d'affichage de l'image (%), le numéro de page et les paramètres de numérisation (mode, résolution et format de papier) sont affichés dans la barre de statut.



### Remarque

Quand CapturePerfect démarre, la barre de statut s'affiche sous la forme de "----".

## Sélection du scanner et configuration

---

### Sélection du scanner

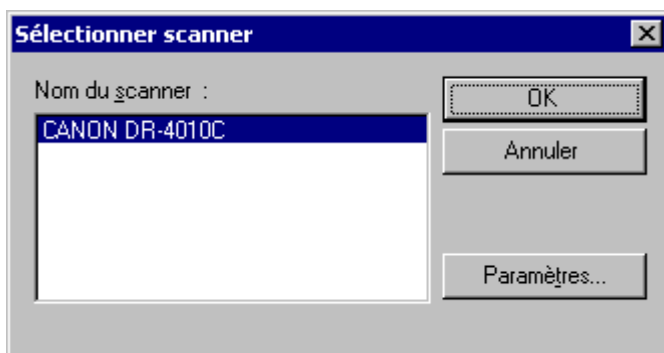
Avant d'utiliser CapturePerfect, vous devez sélectionner un scanner à utiliser en procédant comme indiqué ci-dessous. Le choix du scanner sélectionné est conservé tant qu'un autre scanner n'est pas sélectionné.

#### Important

Vérifiez que le scanner est correctement connecté à l'ordinateur et qu'ils sont tous les deux sous tension. Pour plus d'informations reportez-vous au guide d'utilisation de votre scanner.

#### 1 Cliquez sur **Sélection du scanner** dans le menu **Numériser**.

La boîte de dialogue Sélectionner scanner s'affiche.



#### Remarque

Si le nom du scanner n'apparaît pas dans la boîte de dialogue, installez le pilote ISIS/TWAIN du scanner.

#### 2 Choisissez le scanner à utiliser et cliquez sur le bouton **OK**.

La boîte de dialogue Sélectionner scanner se ferme et le scanner est sélectionné.

### Paramétrage du scanner

Avant de numériser un document, définissez les paramètres de numérisation. Ces paramètres resteront en vigueur jusqu'à ce qu'ils soient modifiés.

#### 1 Cliquez sur **Paramètres scanner** dans le menu **Numériser**, ou cliquez sur le bouton .

La boîte de dialogue de configuration du scanner s'affiche.

#### Remarque

- La boîte de dialogue affichée dépend du modèle de votre scanner.
- Les paramètres du scanner peuvent être définis dans la boîte de dialogue pendant la numérisation.

[Méthodes de numérisation \(→P. 39\)](#)

**2 Choisissez les paramètres appropriés pour vos propres conditions de numérisation.**

Pour toute aide concernant ces paramètres, cliquez sur le bouton Aide de la boîte de dialogue.

**3 Cliquez sur le bouton OK pour quitter la boîte de dialogue de configuration.**

# A propos de l'enregistrement des fichiers d'image

Les types de fichier d'image, les conditions requises pour les noms de fichier et les fichiers à pages multiples qui peuvent être enregistrés avec CapturePerfect sont décrits ici.

## A propos des types de fichier

Les images numérisées avec CapturePerfect peuvent être enregistrées comme fichiers TIFF (\*.tif), BMP (\*.bmp), JPEG (\*.jpg) ou PDF (\*.pdf). Notez, toutefois, que le format de fichier JPEG ne peut être sélectionné que lorsque le mode de numérisation est défini sur 256 niveaux de gris, 24 bits couleurs ou Détection auto de type d'image.

Mode de numérisation	Formats de fichiers enregistrables			
	TIFF	BMP	PDF	JPEG
Noir et blanc	Oui	Oui	Oui	Non
Diffusion d'erreurs	Oui	Oui	Oui	Non
Texte amélioré	Oui	Oui	Oui	Non
Améliorations poussées	Oui	Oui	Oui	Non
Améliorations poussées II	Oui	Oui	Oui	Non
Amélioration du texte haute vitesse	Oui	Oui	Oui	Non
Niveau de gris : 256	Oui	Oui	Oui	Oui
Couleur 24 bits	Oui	Oui	Oui	Oui
Détection auto de type d'image	Oui	Oui	Oui	Oui

### Remarque

- Les modes de balayage disponibles différeront selon le scanner.
- Lorsque vous choisissez Fichier JPEG (\*.jpg) comme type de fichier, la qualité d'image définie par le paramètre Compression JPEG du menu Options est appliquée. Pour plus d'informations, reportez-vous à la rubrique [Options de compression JPEG \(→P. 21\)](#).
- Si un fichier JPEG (\*.jpg) est sélectionné comme fichier type avec Détection auto de type d'image comme mode de numérisation, les images en noir et blanc seront enregistrées sous fichiers TIFF avec la compression CCITT Group 4, indépendamment des paramètres actuels de compression du fichier TIFF du menu Options. Les images en couleur seront enregistrées sous fichiers JPEG avec les paramètres de qualité d'image de Compression JPEG du menu Options.
- Lorsque vous choisissez PDF (\*.pdf) comme type de fichier, le taux de compression défini par le paramètre Fichiers PDF du menu Options est appliqué. Pour plus d'informations, reportez-vous à la rubrique [Configuration des options d'enregistrement de fichiers PDF \(→P. 20\)](#).

## Paramétrage des types de fichier

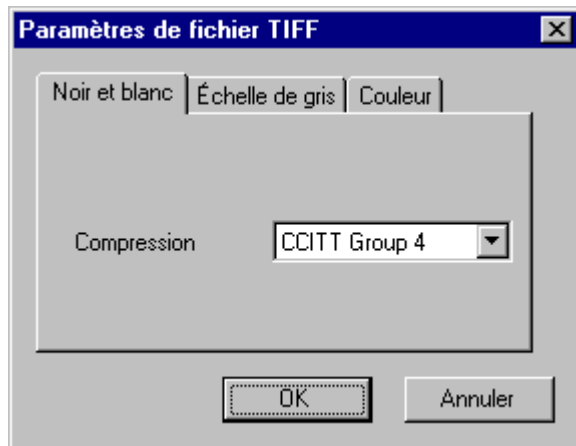
Les paramètres suivants liés aux types de fichier sont disponibles. Les paramètres deviennent effectifs en sélectionnant le type de fichier dans le [Menu Options \(→P. 14\)](#).

## Options de compression de fichiers TIFF

Lorsque le type de fichier dans la boîte de dialogue Sauvegarder page en tant que est de type TIFF (\*.tif), le format de compression spécifié ici s'applique.

### 1 Cliquez sur Fichier TIFF dans le menu Options.

La boîte de dialogue Paramètres de fichier TIFF s'affiche.



### 2 Sélectionnez le type d'image (Noir et blanc, Niveaux de gris ou Couleur).

### 3 Sélectionnez le format de compression dans la liste déroulante.

Sélectionnez CCITT Group 4 si l'image est en noir et blanc, et VIEUX JPEG(6) ou JPEG(7) si l'image est en niveaux de gris ou en couleur. Si Aucune compression n'est sélectionnée, les fichiers risquent d'être très volumineux.

#### Remarque

- CCITT Group 4  
Ce format de compression s'utilise pour les fax et autres périphériques de transmission de données, et sert à comprimer les images en noir et blanc.
- VIEUX JPEG(6) et JPEG(7)  
Ces formats de compression sont destinés aux images couleur ou à échelle de gris. Lorsque VIEUX JPEG(6) ou JPEG(7) est sélectionné, la valeur définie dans la boîte de dialogue du Compression JPEG est appliquée.

#### Important

- VIEUX JPEG(6) est le format JPEG pris en charge par Image Viewer livré avec Windows avant Windows 2000, et il n'est plus pris en charge par Windows Image et Fax Viewer livrés avec Windows XP.
- JPEG(7) n'est pas pris en charge par Image Viewer livré avec Windows avant Windows 2000.
- Le format de compression pris en charge par CapturePerfect peut ne pas être pris en charge par d'autres applications. Si un fichier TIFF enregistré par CapturePerfect ne peut pas être ouvert par une autre application, définissez la compression sur Aucun et enregistrez-le de nouveau.

## Configuration des options d'enregistrement de fichiers PDF

Pour enregistrer des images numérisées sous forme de fichiers PDF (\*.pdf), définissez les options de compression et d'enregistrement en langue objet OCR.

### 1 Cliquez sur Fichier PDF dans le menu Options.

La boîte de dialogue Paramètres de fichier PDF s'affiche.



### 2 Configurez les options suivantes :

- Mode

Sélectionnez le facteur de compression pour le fichier PDF.

- Compression max

Les fichiers sont enregistrés en leur appliquant le taux de compression maximum. Cette valeur réduit la taille du fichier, au détriment toutefois de la qualité d'image.

- Standard

Les fichiers sont enregistrés en leur appliquant le taux de compression standard

- Précédence de caractère

Pour empêcher la dégradation de la lisibilité des caractères, seules les zones sans caractères sont compressées lors de l'enregistrement des fichiers..

#### Remarque

Le paramètre Mode n'est valide qu'en mode de numérisation à 256 niveaux de gris ou couleur 24 bits ou quand un document en couleur est détecté avec Détection auto de type d'image comme mode de numérisation. Si le mode de numérisation est un mode à deux couleurs, tels que Noir et blanc ou Diffusion d'erreurs, la taille du fichier dépend de la taille du document.

- Langue OCR

Quand la case à cocher Appliquer OCR est cochée, vous pouvez sélectionner dans la liste déroulante la langue du texte à numériser.

- Appliquer OCR

Activez cette case à cocher pour reconnaître et enregistrer les caractères imprimés sur l'image en associant les données de texte à la zone reconnue.

### **Remarque**

- Lorsque les fichiers PDF (\*.pdf) s'accompagnent d'informations OCR, les chaînes de caractères numérisées sous forme d'image sont reconnues en tant que texte et enregistrées sous forme de données de texte.
- Quand la case Appliquer OCR est cochée, la correction d'inclinaison est effectuée indépendamment de la définition des paramètres d'inclinaison du pilote du scanner. Si le format de numérisation résultant est inférieur au format de numérisation défini ou si vous configurez une marge plus grande dans le pilote TWAIN, l'image est transférée au coin supérieur gauche.
- Selon les documents, certaines images peuvent être tronquées si la case Appliquer OCR est cochée. Si c'est le cas, désactivez la case à cocher Appliquer OCR.

- **Transfert à grande vitesse**

Transfert à grande vitesse peut être activé si votre scanner prend en charge les transferts JPEG. Quand le mode de numérisation spécifié pendant la configuration du scanner est de 256 niveaux de gris ou couleur 24 bit, cette fonction applique une compression JPEG aux images transférées du scanner à l'ordinateur.

### **Remarque**

Lorsque Transfert à grande vitesse est activé, les paramètres de la boîte de dialogue Compression JPEG sont appliqués.

## **3 Cliquez sur le bouton OK.**

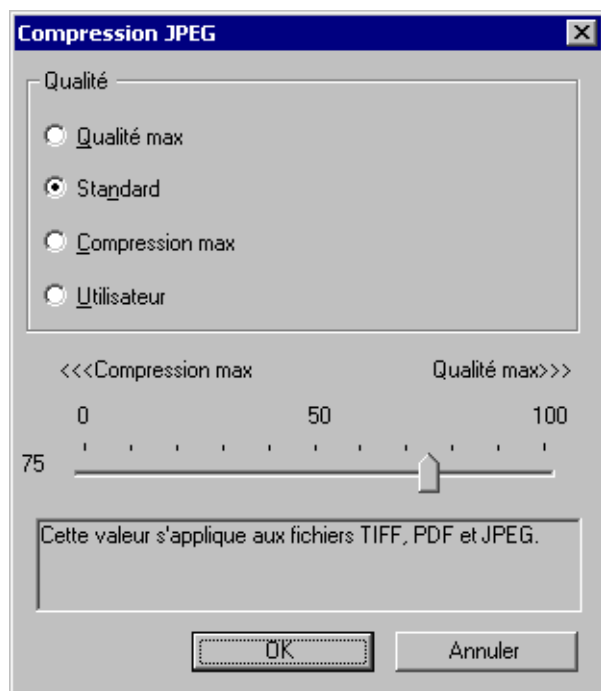
La boîte de dialogue Paramètres de fichier PDF se ferme.

## **Options de compression JPEG**

Sélectionnez la qualité d'image à appliquer lorsque vous enregistrez des images numérisées au format JPEG, lorsque Transfert à grande vitesse est activé dans les Paramètres de fichier PDF ou lorsque VIEUX JPEG(6) ou JPEG(7) est sélectionné dans les Paramètres de fichier TIFF. La qualité d'image sélectionnée déterminera la taille du fichier.

## 1 Cliquez sur Compression JPEG dans le menu Options.

La boîte de dialogue Compression JPEG s'affiche.



## 2 Configurez les options suivantes :

Qualité

Choisissez une des options de qualité suivantes pour les fichiers à enregistrer : la position du curseur change lorsqu'une option est sélectionnée.

Paramètre de qualité	Pourcentage du curseur	Valeur de configuration de	Taille de fichier
Qualité max	90 (automatique)	Élevée	Volumineuse
Standard	75 (automatique)	Standard	Standard
Compression max	10 (automatique)	Faible	Minimum
Utilisateur	Réglage manuel	Voir remarque	Voir remarque

### Remarque

Lorsque la Qualité max est choisie, la qualité a priorité mais les fichiers sont très volumineux. Lorsque la Compression max est choisie, la taille a priorité mais la qualité est inférieure.

## 3 Cliquez sur le bouton OK.

La boîte de dialogue Compression JPEG se ferme.

## A propos des fichiers à pages multiples

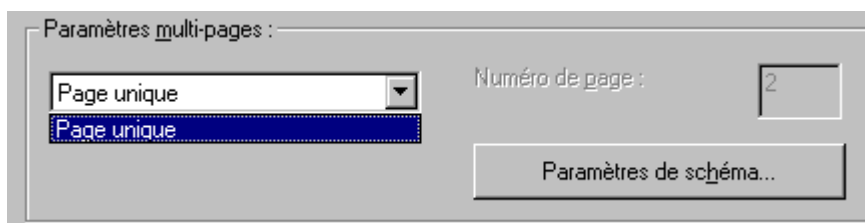
Pendant la numérisation avec [Numérisation d'un lot vers un fichier \(→P. 41\)](#) ou [Numérisation du courrier par lot \(→P. 48\)](#), et pendant l'exécution de [Enregistrer l'image ouverte \(→P. 62\)](#), la fonction Pages multiples peut être utilisée pour enregistrer plusieurs images dans un fichier PDF ou TIFF.

## Paramètres multi-pages

Les paramètres multi-pages sont définis dans une boîte de dialogue de configuration quand [Numérisation d'un lot vers un fichier \(→P. 41\)](#) ou [Numérisation du courrier par lot \(→P. 48\)](#) est sélectionné pour la numérisation.

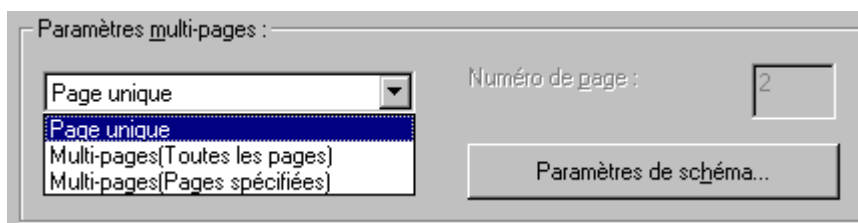
Les paramètres multi-pages disponibles sont déterminés par le type de fichier (BMP, JPEG, TIFF ou PDF) sélectionné dans la boîte de dialogue de configuration de la numérisation.

### Quand BMP ou JPEG est sélectionné



Seul Page unique est disponible dans la liste déroulante, et une image est enregistrée par fichier. De même, le bouton Paramètres de schéma est activé, et les informations de numérisation peuvent être incluses dans le nom de fichier spécifié. [A propos des Schémas \(→P. 25\)](#)

### Quand TIFF ou PDF est sélectionné

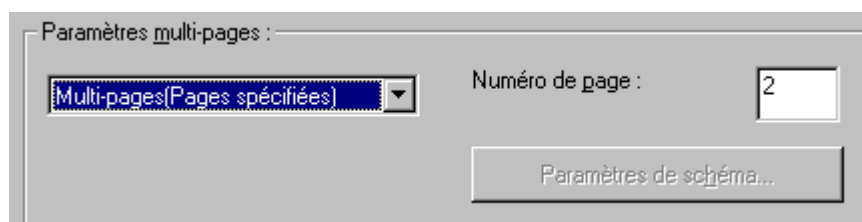


- Page unique  
Des images multiples de page numérisée sont enregistrées sous la forme d'une image par fichier.
- Multi-pages (Toutes les pages)  
Toutes les images de page numérisée sont enregistrées sous la forme d'un fichier à page multiples.
- Multi-pages (Pages spécifiées)  
Numéro de page est activé, et les images multiples de page numérisée sont enregistrées dans des fichiers à pages multiples, chacun avec le nombre de pages spécifié.

Quand Multi-pages (Toutes les pages) ou Multi-pages (Pages spécifiées) sont affichés dans la liste déroulante, des images multiples de page peuvent être enregistrées dans un seul fichier.

### Remarque

Quand Multi-pages (Pages spécifiées) est sélectionné, les images de page sont enregistrées dans plusieurs fichiers à pages multiples, réparties en fonction du nombre de pages spécifié dans le champ Numéro de page. De même, le type de séparation par lot spécifié dans la boîte de dialogue [Paramètres de numérisation par lot dans un fichier \(→P. 41\)](#) est changé sur Aucun.



## A propos des noms de fichier

---

Les conditions requises et les limitations des noms de fichier assignés aux images numérisées et enregistrés par CapturePerfect sont décrites ici.

## A propos des paramètres des noms de fichier

- Après avoir sélectionné le type de fichier BMP, JPEG, TIFF ou PDF et spécifié Page unique comme réglage Multi-pages, la chaîne de caractères spécifiée pour Paramètres de schéma est automatiquement ajoutée au nom de fichier spécifié.
- Quand le type de fichier TIFF ou PDF est sélectionné et l'un des paramètres Multi-pages est sélectionné dans la liste déroulante des Paramètres multi-pages, plusieurs images de page sont enregistrées dans un fichier. [A propos des fichiers à pages multiples \(→P. 22\)](#)

## A propos des Schémas

Le Schéma est toujours appliqué aux noms de fichier enregistrés quand Page unique est sélectionné comme [Paramètres multi-pages \(→P. 23\)](#). Si aucun paramètre Schéma n'a été défini, un numéro de série composé de 4 chiffres (par défaut) est ajouté au nom de fichier spécifié. Exemple : docs0001.tif

**Paramètres de schéma**

Nom de fichier : ex.  
docs0001.pdf

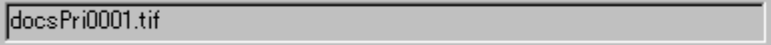
<input type="checkbox"/> Codes-barres	<input checked="" type="checkbox"/> Compteur
<input type="checkbox"/> QCR	<input type="checkbox"/> Renouvelez la valeur de dé
<input type="checkbox"/> Imprimante	
<input type="checkbox"/> Date	Nombre de <input type="text" value="4"/>
<input type="checkbox"/> Face de numérisation(E)	Valeur de début : <input type="text" value="1"/>
<input type="checkbox"/> Format d'image(A)	Nombre d'étapes : <input type="text" value="1"/>
<input type="checkbox"/> Résolution	Redéfinir valeur : <input type="text" value="1"/>
<input type="checkbox"/> Suppression	

OK Annuler

## Paramètres de schéma

La sélection des case à cocher dans la boîte de dialogue Paramètres de schéma entraîne l'ajout automatique des informations cochées aux noms des fichiers à enregistrer.

- Le nom de fichier en exemple reflète les options sélectionnées par les cases à cocher.
- Quand le paramétrage du Schéma est réalisé avec les paramètres MultiStream, "Pri" ou "Sec" est ajouté au nom de fichier spécifié.

docsPri0001.tif

Les chaînes de caractères à ajouter sont les suivantes pour chaque élément sélectionné :

- La case à cocher Compteur ne peut pas être désactivée à moins qu'une des options suivantes ne soit sélectionnée : Codes-Barres, Imprimante, OCR, ou Date.
- Les cases à cocher Codes-barres, Imprimante et OCR ne peuvent pas être sélectionnées en même temps.
- Les codes-barres sont valides s'ils sont pris en charge par le scanner, et quand le paramètre du scanner Recherche de codes-barres est activé. Jusqu'à quatre résultats de codes-barres peuvent être ajoutés. Cependant, le nombre total de caractères ajoutés ne peut dépasser 64.
- La sélection de la case à cocher OCR permet la reconnaissance OCR et ajoute les 64 premiers caractères reconnus au nom de fichier.
- Imprimante est valide s'il est pris en charge par le scanner, en ajoutant au nom de fichier la chaîne de caractères qui est imprimée avec l'imprimante.
- Date ajoute l'année, le mois, le jour, l'heure, la minute, la seconde et la milliseconde de la numérisation sous la forme de 17 chiffres.
- Face de numérisation ajoute "Fron" ou "Back" au nom de fichier pour indiquer la face verso ou la face recto de l'image, respectivement.
- Les chaînes de caractères suivantes sont ajoutées au nom de fichier si Format d'image, Résolution et Suppression sont sélectionnés.

Configuration du schéma	Configuration du pilote	Caractères assignés au nom du fichier
Format d'image	Noir et blanc	Bina
	Diffusion d'erreurs	Erro
	Texte amélioré	Text
	Améliorations poussées	ATex
	Améliorations poussées II	ATx2
	Amélioration du texte haute vitesse	FTex
	Niveau de gris : 256	Gray
	Couleur 24 bits	Colo
	Détection auto de type d'image	Bina ou Colo
Resolution	100 dpi	100
	150 dpi	150
	200 dpi	200
	240 dpi	240
	300 dpi	300
	400 dpi	400
	600 dpi	600

Configuration du schéma	Configuration du pilote	Caractères assignés au nom du fichier
Suppression	Aucun(e)	None
	Supprimer la couleur rouge	DRed
	Supprimer la couleur bleu	DBlu
	Supprimer la couleur vert	DGre
	Suppression de couleur personnalisée	DCus
	Rehausser le rouge	ERed
	Rehausser le bleu	EBlu
	Rehausser le vert	EGre
	Amélioration de couleur personnalisée	ECus

- Lors de l'exécution de Détection auto de type d'image, un exemple de conversion du type détecté est ajouté.
- L'option Compteur ajoute un compteur en série spécifié par Nombre de chiffres, Valeur de début et Nombre d'étapes.
- Le compteur démarre à partir de la valeur de début. Pendant la numérisation avec la case à cocher "Renouvelez la valeur de départ" sélectionnée, la Valeur de début continue avec la valeur suivant la dernière valeur enregistrée du compteur. Pour cette raison, le compteur démarre par la prochaine valeur suivant la dernière valeur du compteur de la numérisation précédente.

## A propos des limites des noms de fichier

Le nom de fichier pour les fichiers d'image enregistrés avec le nom de son chemin constitue le nom du chemin absolu, qui ne peut dépasser 200 caractères. Si le nom de fichier entraîne que le nom du chemin absolu dépasse 200 caractères, le fichier ne peut pas être enregistré avec ce nom.

## A propos des fonctions MultiStream

Si votre scanner prend en charge les fonctions Multistream, vous pouvez numériser deux types différents de données image (comme couleur et noir et blanc ou niveaux de gris et noir et blanc) à la fois, et récupérer les différents types de données image pour le recto et le verso d'une page.

La boîte de dialogue Paramètres MultiStream est disponible quand le scanner prend en charge les fonctions MultiStream, en sélectionnant Paramètres MultiStream dans le menu Options ou la boîte de dialogue des paramètres [Paramètres de numérisation par lot dans un fichier \(→P. 41\)](#).

### Remarque

Les fonctions MultiStream sont désactivées lorsque le mode est réglé sur Détection auto de type d'image dans la configuration du scanner.

## A propos des Paramètres MultiStream

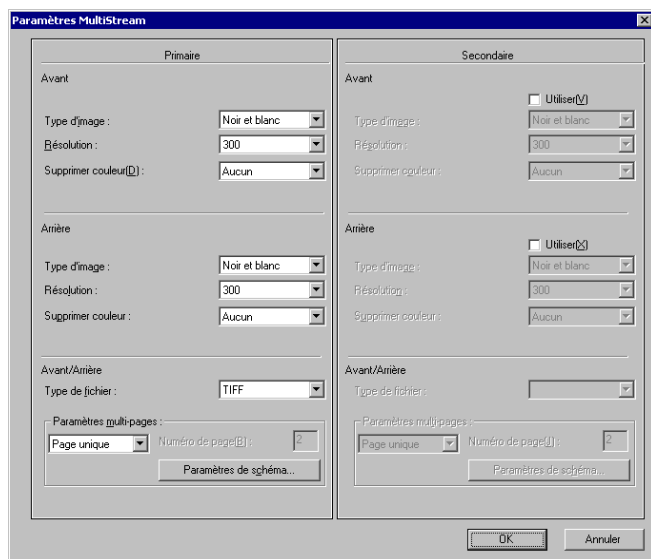
### 1 Sélectionnez la case à cocher Utiliser MultiStream.

#### Remarque

Quand MultiStream est activé, le type de fichier et les paramètres Multi-pages sont désactivés car ils sont présents dans la boîte de dialogue Paramètres MultiStream.

### 2 Cliquez sur le bouton Paramètres.

La boîte de dialogue Paramètres MultiStream apparaît.



### 3 Créez des paramètres pour la sortie MultiStream.

- Paramètres de l'image secondaire  
Sélectionnez la case à cocher Utiliser pour activer la sortie d'image secondaire.
- Définissez les conditions de numérisation (Type d'image, Résolution et Suppression de couleur)  
La sélection des conditions de numérisation dépend du scanner sélectionné. Pour plus d'informations, reportez-vous à l'aide du pilote ISIS/TWAIN de votre scanner.

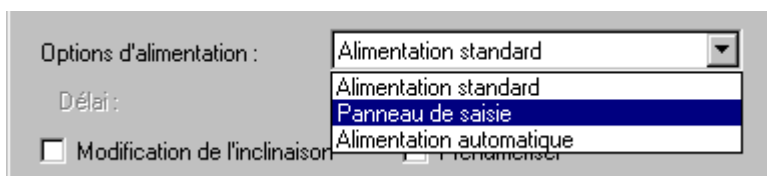
- Type de fichier  
Sélectionnez le type (TIFF, BMP, PDF ou JPEG) pour l'enregistrement des fichiers. Cependant, JPEG s'affiche quand le Format d'image est défini sur 256 niveaux de gris ou couleur 24 bits. [A propos de l'enregistrement des fichiers d'image \(→P. 18\)](#)
- Paramètres Multi-pages  
Définissez les paramètres Multi-pages et Schéma qui conviennent au type de fichier. Paramètres Multi-pages. [Paramètres multi-pages \(→P. 23\)](#)

#### 4 Cliquez sur le bouton OK.

La boîte de dialogue Paramètres MultiStream se referme.

#### Remarque

- Lorsque vous utilisez la sortie MultiStream, les fonctions "Folio", "Ignorer les pages blanches", "Prénumérisation", "Reconnaissance de l'orientation de texte" et "Patchcode (séparation de fichiers)" sont désactivées pour certains scanners.
- Dans les paramètres du scanner DR-7080C/DR-7090C, si Options d'alimentation est défini à Alimentation standard, les fonctions de sortie MultiStream ne sont pas valides pour les images numérisées à partir du plateau à plat. Pour activer les fonctions de sortie MultiStream pour les images numérisées à partir du plateau à plat, sélectionnez Panneau de saisie dans la liste Options d'alimentation.



## A propos des fonctions OCR

---

CapturePerfect fournit des fonctions OCR qui peuvent reconnaître des caractères dans les images numérisées comme des informations texte. La reconnaissance de caractères est active quand la case Activer est cochée dans boîte de dialogue Paramètres OCR.

### Remarque

- Quand les fonctions OCR sont activées, la correction d'inclinaison est réalisée sur les images numérisées.
- Consultez [Configuration des options d'enregistrement de fichiers PDF \(→P. 20\)](#) pour le paramétrage d'ajout des informations de caractères aux fichiers PDF.
- Consultez [A propos des Schémas \(→P. 25\)](#) pour le paramétrage du Schéma.
- Quand les deux fonctions ci-dessus sont activées, la reconnaissance de caractères est réalisée deux fois sur chaque image numérisée.

## A propos des Paramètres OCR

### 1 Sélectionnez Paramètres OCR dans le menu Options.

La boîte de dialogue Paramètres OCR apparaît.



### 2 Sélectionnez la case Activer.

Les Paramètres OCR sont activés.



### 3 Sélectionnez la langue du texte à reconnaître dans la liste déroulante.

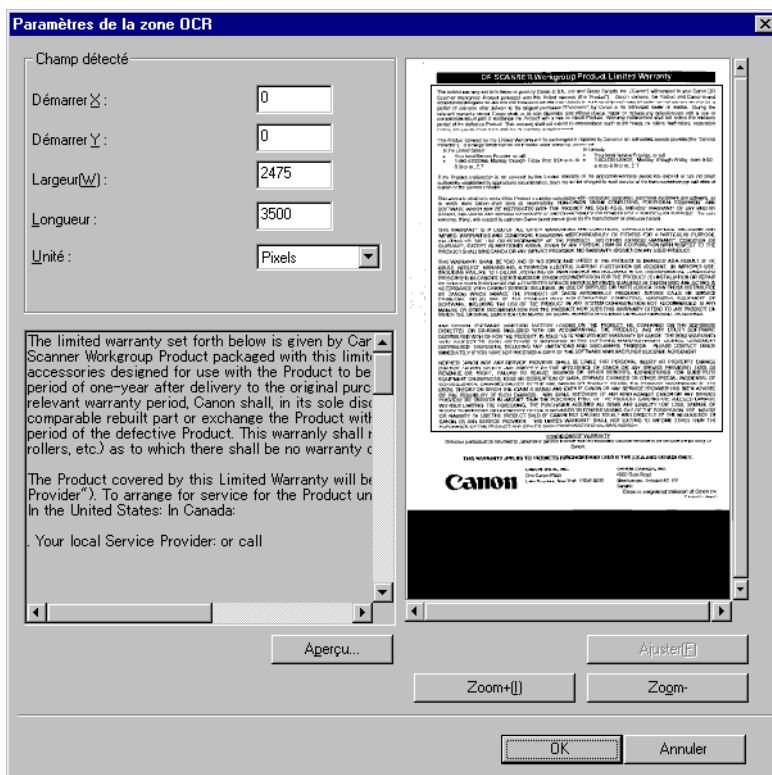


### Remarque

Les résultats de la reconnaissance des caractères chinois ne s'affiche correctement qu'avec des environnements chinois.

### 4 Cliquez sur le bouton Zone.

La boîte de dialogue Paramètres de la zone OCR apparaît.



### 5 Entrez la zone dans laquelle s'effectuera la recherche de texte.

### 6 Chargez une page de document sur laquelle sera effectuée la reconnaissance de caractères, puis cliquez sur le bouton Aperçu.

Le scanner numérise le document.

### **Remarque**

- Le format de l'image affichée peut être changé avec les boutons Zoom+ et Zoom- afin que les caractères dans l'image puissent être comparés avec les résultats de la reconnaissance.
- La zone d'OCR peut être changée en faisant glisser la souris en diagonale sur l'image prévisualisée.

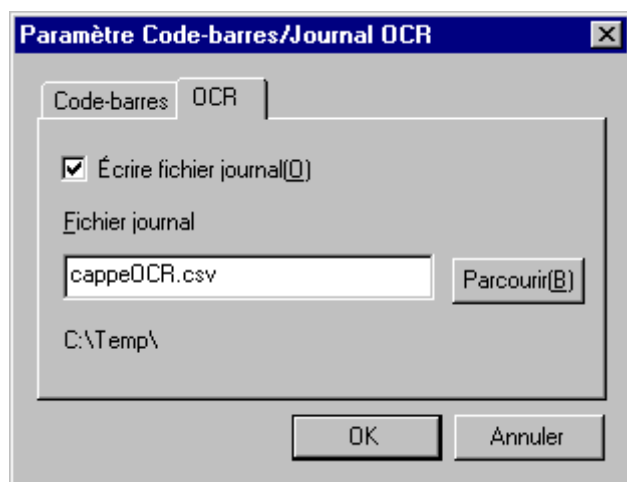
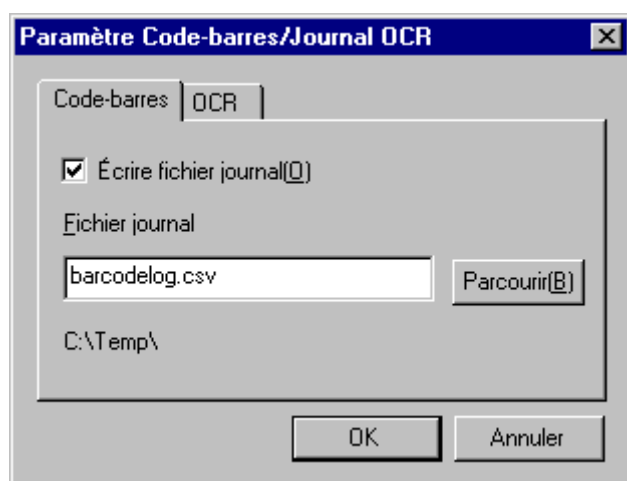
**7 Cliquez sur le bouton OK pour fermer chaque boîte de dialogue et terminer le paramétrage OCR.**

## A propos des fichiers journal

---

Les résultats de la reconnaissance effectuée avec la fonction de détection des codes-barres ou la fonction OCR peuvent être enregistrés comme fichier journal sous le format CSV.

Pour enregistrer un fichier journal, cocher la case Écrire fichier journal dans l'onglet approprié de la boîte de dialogue Paramètre Code-barres/Journal OCR indiquée ci-dessous, puis spécifier un fichier journal de destination.



### Remarque

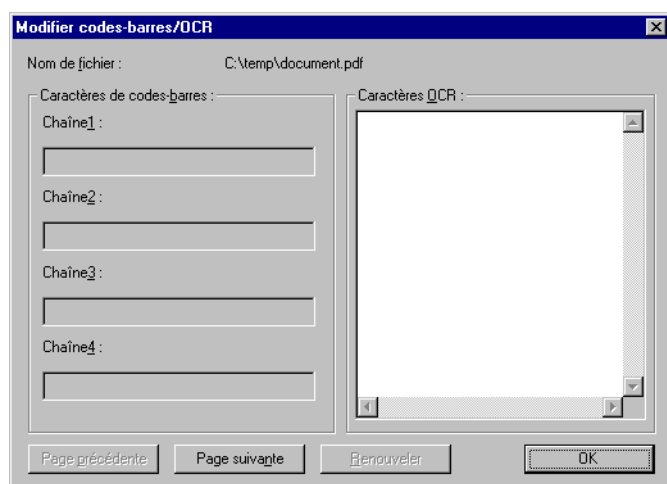
- L'onglet de codes-barres est activé lorsque le scanner accepte la numérisation des codes-barres.
- Si l'édition (addition, suppression, remplacement) est effectué sur la page du fichier image pour lequel un fichier journal a été enregistré, le fichier journal correspondant est également édité. Dans ce cas, l'édition du fichier journal prendra un certain temps en fonction de la taille de celui-ci.

## A propos des modifications codes-barres/OCR

---

Les résultats de reconnaissance des codes-barres et OCR sont enregistrés dans un fichier journal. [A propos des fichiers journal \(→P. 33\)](#)

Dans la boîte de dialogue Modifier codes-barres/OCR, il est possible d'afficher et de modifier les résultats de reconnaissance enregistrés dans un fichier journal, si nécessaire.



### Remarque

- Les modifications des résultats de reconnaissance sont appliquées au fichier journal.
- Si le fichier image est déplacé dans un autre emplacement d'enregistrement, le fichier journal devient invalide et la modification des codes-barres/OCR ne peut pas s'effectuer.
- Les modifications des codes-barres/OCR ne peut s'effectuer si la case Écrire fichier journal n'est pas cochée dans la boîte de dialogue Paramètre Code-barres/Journal OCR accessible à partir du menu Options.

## A propos des autres fonctions

CapturePerfect fournit les fonctions Enregistrer la rotation et Enregistrer sous 2 images qui enregistrent les images numérisées après une rotation spécifiée ou après avoir divisé l'image en deux moitiés haut et bas ou droite et gauche, respectivement. Sélectionnez l'option "Enregistrer la rotation" ou "Enregistrer sous 2 images" avant la numérisation afin que les images numérisées soient traitées efficacement. Ces options sont à sélectionner dans la boîte de dialogue des paramètres qui s'affiche quand une méthode de numérisation est sélectionnée dans le menu Numériser, ou quand vous cliquez sur le bouton Paramètres de détail dans la boîte de dialogue de Travail Créer/Modifier.

De même, dans Paramètres d'avertissement de capacité, vous pouvez spécifier un dossier dans lequel seront enregistrées les images numérisées, et spécifier la capacité de stockage de ce dossier.

L'avertissement de capacité affiche un message au début de la numérisation ou pendant la numérisation si la capacité prédéfinie pour le dossier spécifié est dépassée.

### Enregistrer les paramètres de rotation

Enregistrer les paramètres de rotation [Enregistrer sous Deux images](#) [Paramètres d'avertissement de capacité](#)



La fonction Enregistrer la rotation fait pivoter l'image numérisée de 90 degrés dans le sens inverse des aiguilles d'une montre (gauche) ou dans le sens des aiguilles d'une montre (droite) avant l'enregistrement.

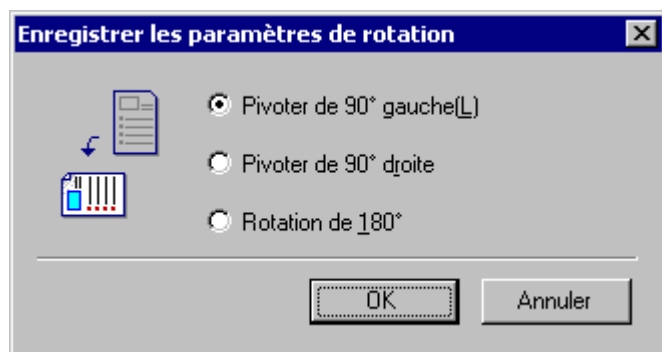
**1 Sélectionnez la case à cocher Enregistrer la rotation.**

**2 Cliquez sur le bouton Paramètres de rotation.**

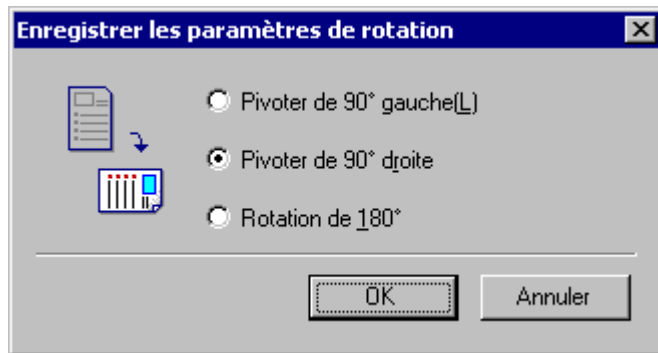
La boîte de dialogue Enregistrer les paramètres de rotation s'affiche.

**3 Sélectionnez la direction de rotation et cliquez sur le bouton OK.**

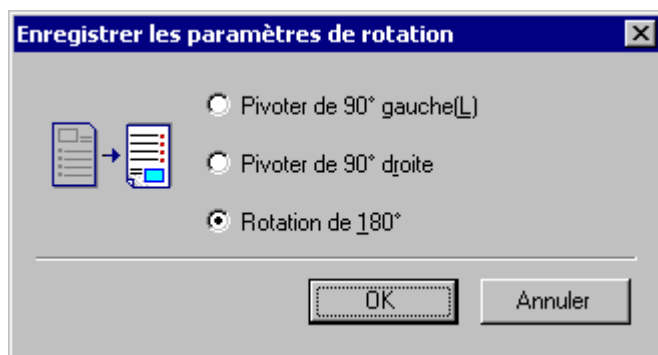
**Pivoter de 90° gauche :** les images numérisées sont pivotées de 90° dans le sens inverse des aiguilles d'une montre avant l'enregistrement.



**Pivoter de 90° droite** : les images numérisées sont pivotées de 90° dans le sens des aiguilles d'une montre avant l'enregistrement.



**Rotation de 180°** : les images numérisées sont pivotées de 180° avant l'enregistrement.



## Enregistrer sous Deux images

[Enregistrer les paramètres de rotation](#) Enregistrer sous Deux images [Paramètres d'avertissement de capacité](#)



En divisant une image, deux images séparées sont créées à partir de l'image numérisée, en la divisant horizontalement ou verticalement avant l'enregistrement. C'est pratique pour les documents qui contiennent deux pages par image, quand vous souhaitez les enregistrer comme deux images (une page par image).

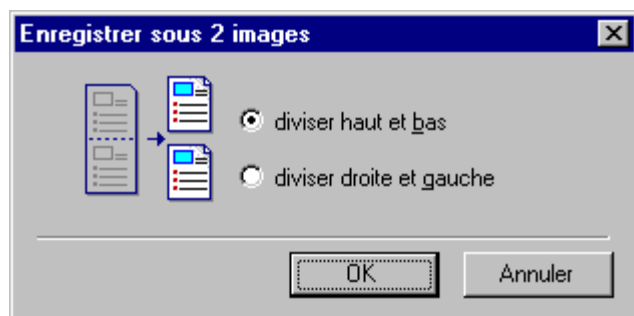
**1 Cochez la case Enregistrer sous Deux images.**

**2 Cliquez sur le bouton Param division.**

La boîte de dialogue Enregistrer sous 2 images apparaît.

### 3 Sélectionnez l'orientation de la division.

**diviser haut et bas** : Divise l'image numérisée horizontalement en deux images séparées.



**diviser droite et gauche** : Divise l'image numérisée verticalement en deux images séparées.



#### Remarque

Pour l'enregistrement des images divisées, les noms des fichiers de page unique sont appliqués dans l'ordre haut-bas ou gauche-droite.

## Paramètres d'avertissement de capacité

[Enregistrer les paramètres de rotation](#) [Enregistrer sous Deux images](#) Paramètres d'avertissement de capacité

Après avoir défini le dossier dans lequel enregistrer les fichiers d'image, la capacité de stockage de ce dossier peut être spécifiée pour l'avertissement de capacité. Un message d'avertissement s'affiche alors au début de la numérisation (ou pendant la numérisation) si la taille cumulée des fichiers dépasse la capacité spécifiée.

**1 Sélectionnez Paramètres d'avertissement de capacité dans le menu Options.**

La boîte de dialogue Paramètres d'avertissement de capacité apparaît.



**2 Sélectionnez un nombre de dossiers (1 à 5) à surveiller pour l'option Dossier d'enregistrement.**

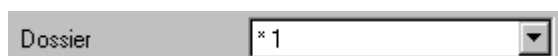


**3 Spécifiez le dossier à surveiller.**

**4 Entrez le seuil d'avertissement (MB).**

**5 Sélectionnez la case à cocher Boîte de dialogue Afficher avertissement.**

Un astérisque s'affiche sur l'option Dossier d'enregistrement.



**6 Cliquez sur le bouton OK pour fermer la boîte de dialogue Paramètres d'avertissement de capacité.**

**Remarque**

- Quand l'avertissement de capacité est activé et que la taille totale des fichiers dans le dossier spécifié dépasse le seuil spécifié, le message d'avertissement s'affiche au début de la numérisation, quelque ce soit la méthode de numérisation.
- Les fichiers qui ne sont normalement pas affichés, comme les fichiers cachés et système, ne sont pas compris dans le calcul du seuil d'avertissement de capacité (non plus les dossiers).
- Un maximum de cinq dossiers peuvent être spécifiés pour l'avertissement de capacité.
- Quand un avertissement est affiché, suivez les instructions du message pour continuer ou modifier la destination d'enregistrement.

# Méthodes de numérisation



---

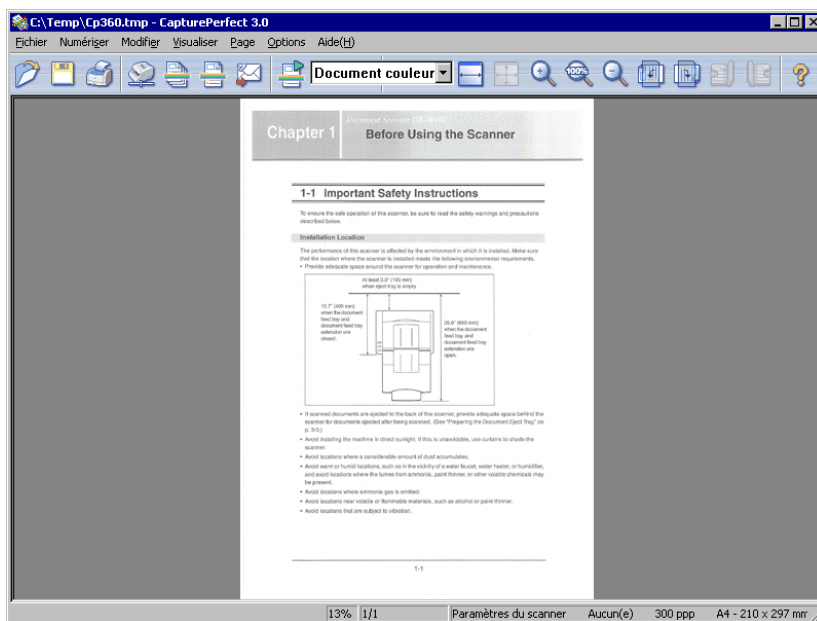
Les méthodes suivantes de numérisation sont disponibles avec CapturePerfect. Sélectionnez la méthode de numérisation comme demandes occasionnelles.

- [Numérisation page \(→P. 40\)](#) : Numérise un document pour créer une seule image de page. L'image numérisée peut être enregistrée ou imprimée le cas échéant.
- [Numérisation d'un lot vers un fichier \(→P. 41\)](#) : Les images numérisées sont enregistrées dans les fichiers spécifiés en début de numérisation.
- [Numérisation d'un lot vers l'imprimante \(→P. 46\)](#) : Les images numérisées sont directement imprimées sur l'imprimante spécifiée. (Les images ne sont pas enregistrées.)
- [Numérisation du courrier par lot \(→P. 48\)](#) : Annexe les images en pièces jointes à un courrier électronique. (Les images ne sont pas enregistrées.)
- [Numériser pour présentation \(→P. 51\)](#) : Numérise avec la fenêtre CapturePerfect réglée en plein écran, et conserve l'affichage plein écran des images numérisées. Les images numérisées sont enregistrées quand vous terminez Numériser pour présentation.
- [Numériser TRAVAIL \(→P. 54\)](#) : Les conditions de numérisation et le traitement qui suit la numérisation sont enregistrés à l'avance comme un travail, afin que la numérisation soit réalisée en fonction des paramètres enregistrés du travail. Les travaux de numérisation sont exécutés à partir de la barre d'outils.

# Numérisation page

Numérisation page numérise une page d'un document. Vous pouvez enregistrer ou imprimer l'image au choix. [Enregistrement d'une image \(→P. 62\)](#) , [Impression d'une image \(→P. 66\)](#)

- 1 **Sélectionnez Paramètres scanner dans le menu Numériser ou cliquez sur le bouton  pour ouvrir la boîte de dialogue des paramètres du scanner.**
- 2 **Définissez les critères de numérisation.**  
Pour toute aide concernant ces paramètres, cliquez sur le bouton Aide de la boîte de dialogue pour consulter l'aide du pilote.
- 3 **Placez un document dans le scanner. Pour plus d'informations sur le chargement des documents à numériser, consultez le guide d'utilisation du scanner.**
- 4 **Cliquez sur le bouton  ou cliquez sur Numérisation page du menu Numériser.**  
Une page est numérisée, son image s'affiche et le traitement est terminé.



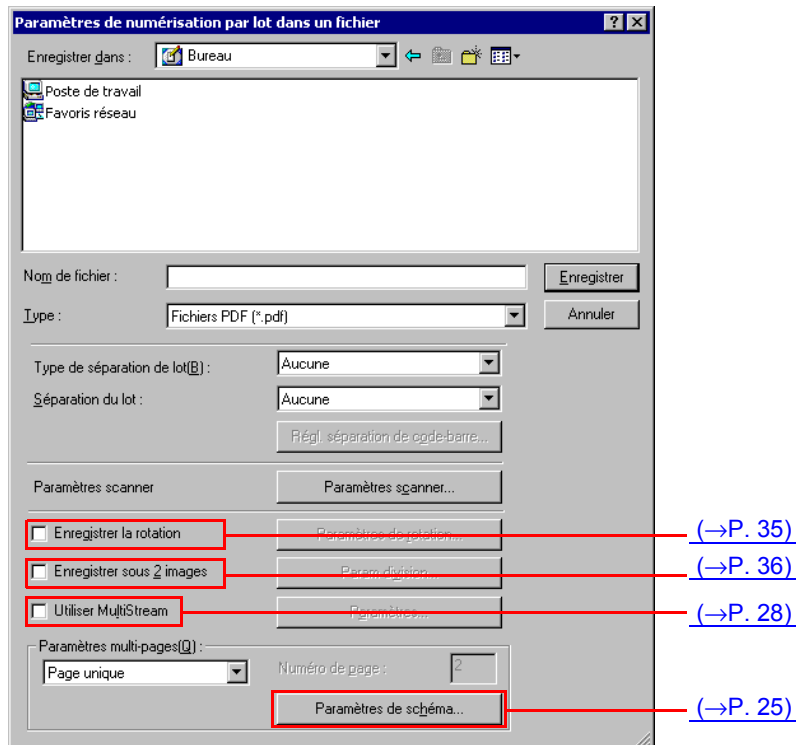
# Numérisation d'un lot vers un fichier (enregistrement d'images numérisées dans un fichier)

La numérisation d'un lot dans un fichier enregistre les images numérisées dans un ou plusieurs fichiers dont le nom et le format sont spécifiés avant la numérisation.

Pour ce faire, procédez comme suit :

- 1 Cliquez sur le bouton  ou cliquez sur Numérisation d'un lot vers un fichier dans le menu Numériser.

La boîte de dialogue Paramètres de numérisation par lots dans un fichier apparaît.



## Remarque

Si votre scanner ne prend pas en charge les fonctions MultiStream, l'option Utilisation de MultiStream ne s'affichera pas. [A propos des fonctions MultiStream \(→P. 28\)](#)

- 2 Sélectionnez le nom de fichier et le type de fichier à créer.

## Remarque

Si le scanner est réglé sur un autre mode de numérisation que Couleur 24-Bit ou Niveau de gris : 256, vous ne pouvez pas enregistrer les images numérisées au format JPEG. [A propos des types de fichier \(→P. 18\)](#)

### 3 Cliquez sur le bouton Paramètres du scanner et configurez les paramètres du scanner.

[Paramétrage des conditions de numérisation \(→P. 16\)](#)

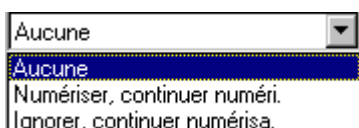
#### Remarque

Vous pouvez configurer les paramètres de séparation de lots dans le paramétrage des conditions de numérisation.

### 4 Lorsque vous effectuez la séparation de lots, configurez les paramètres "Séparation du lot" et "Type de séparation de lot".

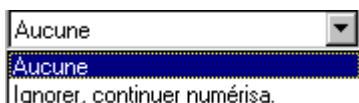
- Les paramètres "Séparation du lot" sont identiques à ceux de la boîte de dialogue des paramètres du scanner. En plus des options disponibles dans la boîte de dialogue des paramètres du scanner, l'option Codes-Barres est disponible sous Séparation du lot si votre scanner prend en charge la numérisation de codes-barres. Lorsque l'option Codes-Barres est sélectionnée, le bouton Régl. séparation de code-barre est activé et vous pouvez cliquer dessus pour configurer les paramètres de séparation de codes-barres. [Paramètres de séparation de codes-barres \(→P. 43\)](#)
- Sélectionnez un paramètre "Type de séparation de lot" autre que "Aucun" lorsque vous effectuez la séparation de lots. Les options disponibles diffèrent selon si votre scanner prend en charge ou non la détection de patchcode et de code-barres.

#### Le scanner prend en charge la détection de patchcode/code-barres



- Aucun  
Désactive la séparation de lots.
- Numériser, continuer numéri.  
Lorsqu'une feuille de patchcode ou de code-barres est détectée, l'image sur cette feuille est enregistrée, quel que soit le type de patchcode ou de code-barres, et la numérisation continue.
- Ignorer, continuer numérisa.  
Lorsqu'une feuille de patchcode ou une feuille de code-barres "Patch II" est détectée, l'image sur cette feuille est enregistrée et la numérisation continue. Cependant, lorsqu'une feuille de patchcode "Patch T" est détectée, l'image sur cette feuille n'est pas enregistrée.

#### Le scanner ne prend pas en charge la détection de patchcode/code-barres



- Aucun  
Désactive la séparation de lots.
- Ignorer, continuer numérisa.  
Active la séparation de lots.

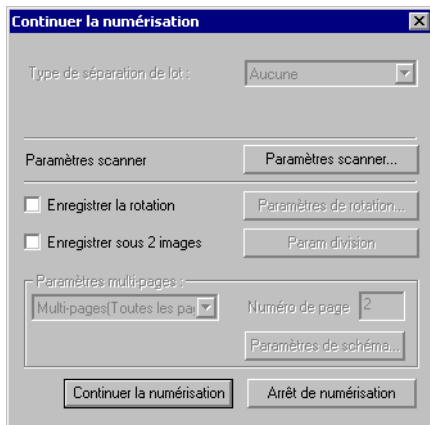
### 5 Définissez les autres paramètres qui conviennent aux documents à numériser. [A propos des autres fonctions \(→P. 35\)](#)

### 6 Placez un document dans le scanner. Pour plus d'informations sur le chargement de documents à numériser, consultez le guide d'utilisation du scanner.

## 7 Cliquez sur le bouton Enregistrer.

Les documents sont numérisés.

Lorsqu'il ne reste plus de documents dans le scanner, la numérisation s'interrompt et la boîte de dialogue Continuer la numérisation s'affiche.



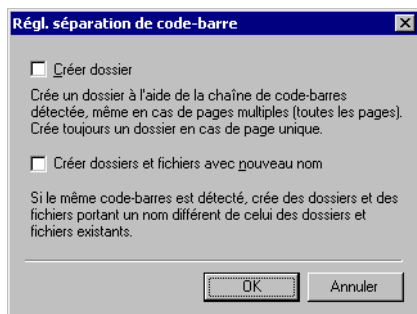
### Remarque

- Si le nom de fichier spécifié est identique à celui d'un fichier existant, une boîte de dialogue vous invite à confirmer l'écrasement du fichier existant. Cliquez sur le bouton OK pour remplacer le fichier.
- Lorsque l'option Utiliser Continuer la numérisation est désactivée (la case à cocher ne comprend pas de marque) dans le menu Numériser, le processus de numérisation est terminé lorsqu'il ne reste plus de documents dans le scanner.

## 8 Pour poursuivre la numérisation, chargez d'autres documents dans le scanner et cliquez sur Continuer la numérisation. Pour terminer la numérisation, cliquez sur le bouton Arrêt de numérisation.

## Paramètres de séparation de codes-barres

Lorsque l'option Codes-Barres est sélectionnée pour le paramètre Séparation du lot, le bouton Régl. séparation de code-barre est activé. Quand vous cliquez sur ce bouton, la boîte de dialogue Régl. séparation de code-barre s'affiche, vous permettant de configurer les paramètres de séparation de lots de codes-barres.



Vous trouverez les paramètres suivants dans cette boîte de dialogue :

- **Créer dossier**  
Sélectionne de créer ou non des dossiers en utilisant les codes-barres détectés pendant la numérisation multi-pages.  
Lorsque cette case est cochée et qu'un code-barres est détecté pendant la numérisation, un dossier est créé en utilisant la chaîne de caractères du code-barres et les images numérisées sont enregistrées dans ce dossier.
- **Créer dossiers et fichiers avec nouveau nom**  
Spécifie la mesure à prendre quand le même code-barres est détecté.  
Lorsque cette case est cochée et que le même code-barres est détecté plus d'une fois, les images numérisées sont enregistrées dans un nouveau dossier (ou fichier).

Si le type de document suivant est numérisé, par exemple, la séparation de lots se fera comme suit en fonction de l'option Paramètres multi-pages sélectionnée dans la boîte de dialogue Numériser lot vers fichier.

**Chaîne de code-barres** : January, February, March, et codes-barres de January insérés dans l'ordre, toutes les 2 pages

**Nom de fichier** : imageXXXX

**Format de fichier** : TIFF

### Lorsque Paramètres multi-pages est réglé sur Page unique

Des dossiers nommés d'après les chaînes de codes-barres sont créés, quel que soit le paramétrage de "Créer dossier".

Lorsque "Créer dossiers et fichiers avec nouveau nom" est activé, les images numérisées séparées par l'apparition d'un second code-barres sont enregistrées dans un nouveau dossier créé automatiquement en utilisant le même nom que la première apparition du code-barres, mais en ajoutant un numéro (le dossier "January\_0001" dans l'exemple ci-dessous).

	"Créer dossier" est désactivé	"Créer dossier" est activé
<b>"Créer dossiers et fichiers avec nouveau nom" est désactivé</b>	January\image0001.tif January\image0002.tif February\image0001.tif February\image0002.tif March\image0001.tif March\image0002.tif January\image0003.tif January\image0004.tif	
<b>"Créer dossiers et fichiers avec nouveau" est activé</b>	January\image0001.tif January\image0002.tif February\image0001.tif February\image0002.tif March\image0001.tif March\image0002.tif January_0001\image0001.tif January_0001\image0002.tif	

## Lorsque Paramètres multi-pages est réglé sur Pages multiples

La chaîne de code-barres est ajoutée à la fin du nom de fichier spécifié pour les fichiers d'image numérisés en mode Pages multiples.

Lorsque "Créer dossiers et fichiers avec nouveau nom" est désactivé, les pages séparées par le même code-barres (January) sont ajoutées et enregistrées dans le même fichier. Dans l'exemple ci-dessous, les images numérisées aux pages 7 et 8 sont ajoutées au même fichier d'image que les pages 1 et 2.

Lorsque "Créer dossiers et fichiers avec nouveau nom" est activé, les images numérisées séparées par le même code-barres sont enregistrées sous le même nom suivi d'un numéro ("imageJanuary\_0001.tiff" dans l'exemple ci-dessous), ou sous un nouveau nom de dossier suivi d'un numéro (le dossier "January\_0001" dans l'exemple ci-dessous).

	"Créer dossier" est désactivé	"Créer dossier" est activé
<b>"Créer dossiers et fichiers avec nouveau nom" est désactivé</b>	imageJanuary.tif imageFebruary.tif imageMarch.tif	January\imageJanuary.tif February\imageFebruary.tif March\imageMarch.tif
<b>"Créer dossiers et fichiers avec nouveau" est activé</b>	imageJanuary.tif imageFebruary.tif imageMarch.tif imageJanuary_0001.tif	January\imageJanuary.tif February\imageFebruary.tif March\imageMarch.tif January_0001\imageJanuary.tif

### Remarque

- Si plus d'un code-barres est détecté sur une page unique, toutes les chaînes de code-barres sont utilisées dans le nom de fichier, en commençant par celui le plus proche du coin supérieur gauche de la page, chaque chaîne de code-barres séparée par un espace.
- Lorsqu'une numérisation multi-pages est effectuée alors que "Créer dossiers et fichiers avec nouveau nom" est désactivé, et que le nom de fichier dans lequel les images numérisées seront enregistrées existe déjà, les images numérisées sont ajoutées au fichier existant. Par exemple, si un fichier "imageJanuary.tif" existe déjà dans l'exemple ci-dessus, les images numérisées séparées par le code-barres "January" sont ajoutées à ce fichier existant.

# Numérisation d'un lot vers l'imprimante (impression d'images numérisées)

---

Avec l'option Numériser lot vers imprimante, les images numérisées sont imprimées directement sur l'imprimante choisie. (Avec cette option, les images ne sont pas enregistrées.)

## Remarque

Pour enregistrer et imprimer les images numérisées, utilisez la fonction [Numérisation d'un lot vers un fichier](#) (→P. 41) pour imprimer les images après leur enregistrement.

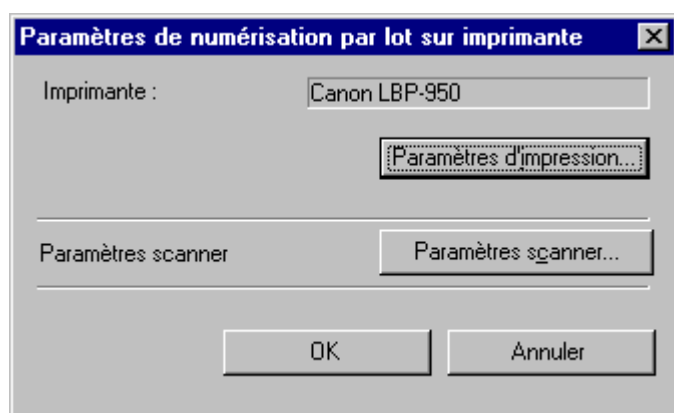
Pour numériser un lot vers l'imprimante, procédez comme suit :

### 1 Sélectionnez Format d'impression dans le menu Fichier, et sélectionnez un format.

- Format réel  
Quel que soit le format de papier ou la résolution de numérisation, l'image s'imprime au même format que celui du document d'origine.
- Ajuster à la page  
Réduit ou agrandit l'image pour qu'elle tienne sur le papier, puis imprime.
- Pixel réel  
L'image est imprimée en faisant correspondre un pixel d'image à un pixel d'impression. La taille de l'image imprimée est plus petite à l'impression en haute résolution avec de petits points.

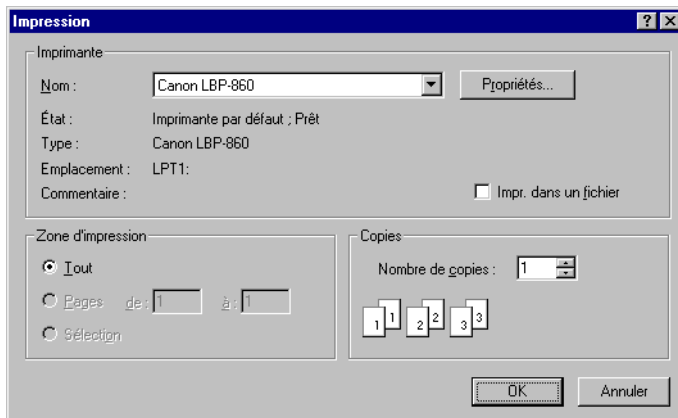
### 2 Cliquez sur Numériser lot vers imprimante dans le menu Numériser.

La boîte de dialogue Paramètres de numérisation par lot sur imprimante s'affiche.



### 3 Cliquez sur Paramètres d'impression pour sélectionner l'imprimante à utiliser.

La boîte de dialogue Imprimer s'affiche.



#### Remarque

Pour configurer les détails d'impression, cliquez sur le bouton Propriétés. La boîte de dialogue du pilote d'impression courant s'affiche. Pour plus d'informations sur les paramètres de cette boîte de dialogue, reportez-vous au guide d'utilisation de votre pilote d'imprimante.

### 4 Cliquez sur Paramètres du scanner et définissez les paramètres de numérisation.

Pour toute aide concernant ces paramètres, cliquez sur le bouton Aide de la boîte de dialogue pour consulter l'aide du pilote.

### 5 Placez un document dans le scanner.

### 6 Cliquez sur OK.

La numérisation commence et est rapidement suivie de l'impression de l'image.


# Numérisation du courrier par lot (images numérisées en pièces jointes aux courriers)

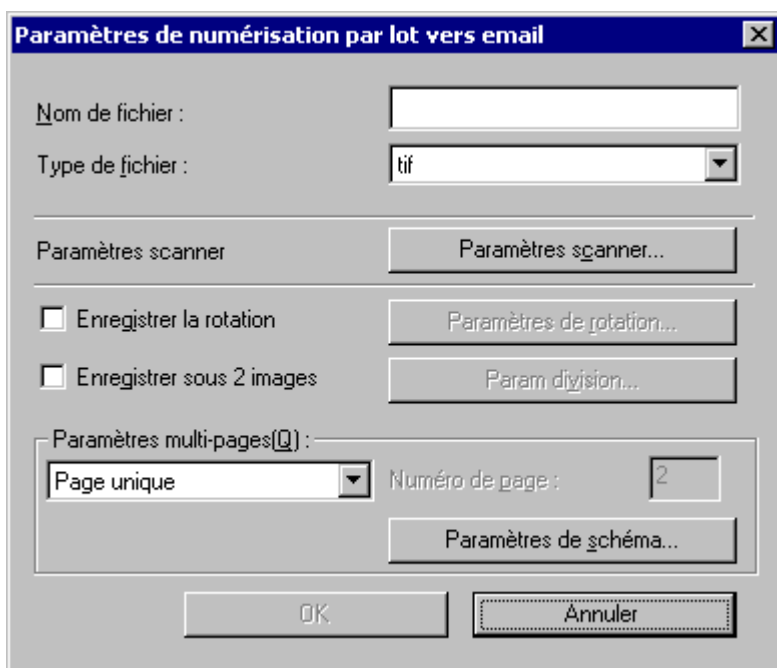
La numérisation du courrier par lot annexe des images en pièces jointes aux courriers électroniques pour les envoyer. (Avec cette option, les images ne sont pas enregistrées.)

## Remarque

- Pour utiliser la numérisation du courrier par lot, une interface de messagerie électronique MAPI (Microsoft Messaging Application Programming Interface) doit être installée sur l'ordinateur.
- Avant d'exécuter cette opération, vous devez lancer le logiciel de messagerie électronique en le sélectionnant comme suit : Menu Démarrer - Paramètres - Panneau de configuration - Options Internet - onglet Programmes - Courrier. (Cet exemple concerne Windows 98 : utilisez la procédure correspondant à votre système d'exploitation.)

Pour annexer des images en pièces jointes aux courriers électroniques et les envoyer, procédez comme indiqué ci-dessous :

- 1 Cliquez sur le bouton  ou cliquez sur Numériser lot à envoyer par courrier dans le menu Numériser. La boîte de dialogue Paramètres de numérisation par lot vers email s'affiche.



- 2 Sélectionnez le nom de fichier et le type de fichier à créer.

## Remarque

Si le scanner est réglé sur un autre mode de numérisation que Couleur 24-Bit ou Niveau de gris : 256, "jpg" ne s'affichera pas dans le paramétrage Type de fichier. [A propos des types de fichier \(→P. 18\)](#)

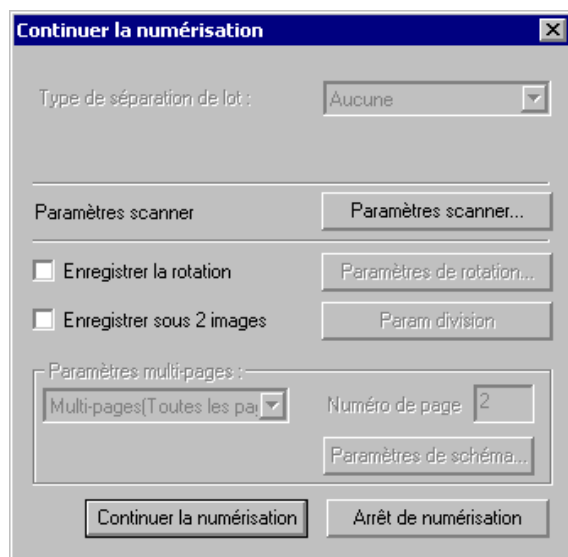
- 3 Cliquez sur Paramètres du scanner et définissez les paramètres de numérisation.

Pour toute aide concernant ces paramètres, cliquez sur le bouton Aide de la boîte de dialogue pour consulter l'aide du pilote.

- 4 Définissez les autres paramètres qui conviennent aux documents à numériser.
- 5 Placez un document dans le scanner. Pour plus d'informations sur le chargement de documents à numériser, consultez le guide d'utilisation du scanner.
- 6 Cliquez sur le bouton OK.

Les documents sont numérisés.

Lorsqu'il ne reste plus de documents dans le scanner, la numérisation s'interrompt et la boîte de dialogue Continuer la numérisation s'affiche.



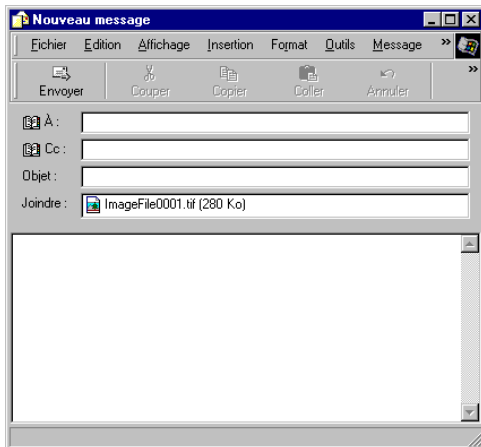
#### Remarque

Lorsque l'option Utiliser Continuer la numérisation est désactivée (la case à cocher ne comprend pas de marque) dans le menu Numériser, le processus de numérisation est terminé lorsqu'il ne reste plus de documents dans le scanner. Dans ce cas, passez à l'étape 8.

- 7 Pour poursuivre la numérisation, chargez d'autres documents dans le scanner et cliquez sur Continuer la numérisation. Pour terminer la numérisation, cliquez sur le bouton Arrêt de numérisation.

**8 A la fin de la numérisation, les fichiers d'image numérisée sont prêts comme nouveaux fichiers attachés de messagerie.**

Le logiciel de courrier électronique démarre et ouvre le message contenant les fichiers d'images en pièces jointes.



Exemple reposant sur Microsoft Outlook Express.

**9 Entrez l'adresse, l'objet et le texte du message, puis cliquez sur le bouton Envoyer pour envoyer le courrier électronique. Pour plus d'informations sur la procédure d'envoi d'un courrier électronique, reportez-vous au manuel de votre logiciel de messagerie électronique.**

# Numériser pour présentation (Affiche les images numérisées en plein écran)

---

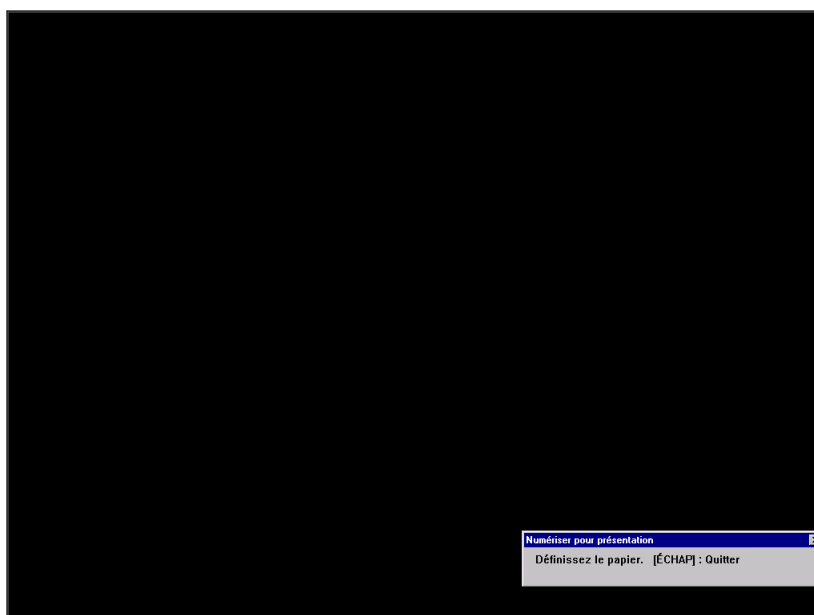
Numériser pour présentation affiche une image numérisée en plein écran. Pratique dans un environnement où l'ordinateur est connecté à un affichage sur grand écran ou à un projecteur, comme pour des présentations, les documents peuvent être numérisés et affichés en même temps qu'ils sont décrits.

Numériser pour présentation fonctionne de la manière suivante.

## Numérisation du document

### 1 Cliquez sur Numériser pour présentation dans le menu Numériser.

La fenêtre CapturePerfect bascule en affichage plein écran quand commence Numériser pour présentation.



### 2 Définissez un document comme indiqué dans le message.

Numériser pour présentation fonctionne de la manière suivante.

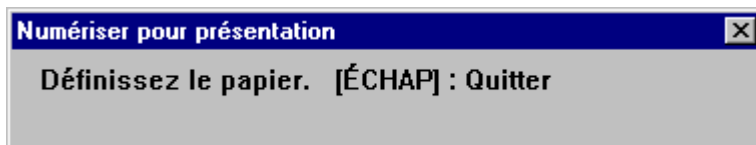
#### Conditions de numérisation

Élément de configuration	Valeur
Mode	Couleur 24 bits
Taille de numérisation	Détection automatique
Résolution	200 dpi
Faces de numérisation	Ignorer les pages blanches
Options d'alimentation	Alimentation automatique
Reconnaissance de l'orientation du texte	Activée
Modification de l'inclinaison	Activée

### Remarque

- Numériser pour présentation numérise sous les conditions de numérisation ci-dessus quelque soient les paramètres du pilote ISIS.
- En fonction du scanner, les conditions de numérisation ci-dessus peuvent ne pas être prises en charge.
- Les performances réelles de la fonction "Ignorer les pages blanches" est affectée par le paramètre "Rapport de pixels noirs" du pilote ISIS.

### 3 Quand le document chargé est terminé, la numérisation s'arrête.



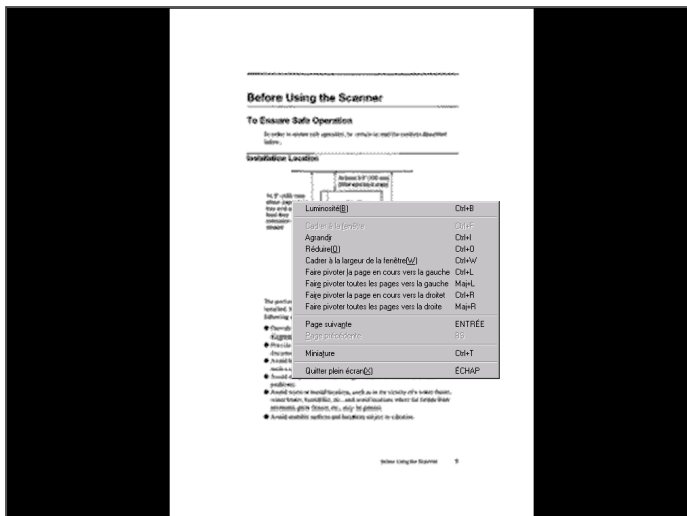
### 4 Pour continuer la numérisation, chargez un autre document. Quand c'est terminé, cliquez sur "X" en haut à droite.

### Remarque

- Vous pouvez appuyer sur la touche ESC sur le clavier pour quitter Numériser pour présentation.
- Les images numérisées peuvent être enregistrées comme demandes occasionnelles à la sortie de Numériser pour présentation.

## Opérations d'écran avec l'affichage en plein écran

L'écran des opérations d'image peut être réalisé pendant l'affichage en plein écran en cliquant droit avec la souris et en utilisant les fonctions dans le sous-menu affiché et leurs raccourcis clavier listés.



Les fonctions et les raccourcis clavier affichés dans le sous-menu sont les suivants :

Sous-menu	Raccourci clavier
Luminosité	Ctrl + B
Cadrer à la fenêtre	Ctrl + F
Agrandir	Ctrl + I
Réduire	Ctrl + O
Cadrer à la largeur de la fenêtre	Ctrl + W
Faire pivoter la page en cours vers la gauche	Ctrl + L
Faire pivoter toutes les pages vers la gauche	Shift + L
Faire pivoter la page en cours vers la droite	Ctrl + R
Faire pivoter toutes les pages vers la droite	Shift + R
Page suivante	Retour arrière
Page précédente	BS
Miniature	Ctrl + T
Quitter Numériser pour présentation ou Quitter plein écran	ESC

## Quitter Numériser pour présentation

Sortir du mode Numériser pour présentation en appuyant sur la touche Esc du clavier, ou en cliquant sur Quitter Numériser pour présentation dans le sous-menu.

En sortant du mode Numériser pour présentation, un message demande si vous voulez enregistrer les fichiers d'image. Enregistrez les fichiers d'image comme demandes occasionnelles.

# Numériser TRAVAIL (Numériser en fonction d'un travail enregistré à l'avance)

Numériser TRAVAIL utilise les conditions et les méthodes de numérisation enregistrées à l'avance (Numériser lot vers fichier, Numériser lot vers imprimante ou Numériser le courrier par lot) pour numériser en fonction du travail spécifié.

## Enregistrement du travail

Utilisez la procédure suivante pour enregistrer des travaux qui seront disponibles dans Numériser TRAVAIL.

### 1 Sélectionnez Travail dans le menu Modifier.

La boîte de dialogue Enregistrer/Modifier/Supprimer apparaît.

Non	Titre	Fonction
01	Document couleur	Numériser vers PC
02	Document binaire	Numériser vers PC
03		
04		
05		
06		
07		
08		
09		

Nom de fichier : C:\Documents and Settings\user\My Documents\My Pictu  
Type de fichier : pdf

Créer/Modifier    Supprimer(D)    OK

### Remarque

Les travaux suivants ont été enregistrés sous les numéros de travail 01 et 02.

No. de travail	Titre du travail	Type de travail
01	Document couleur	Numeriser vers PC
02	Document binaire	Numeriser vers PC

### 2 Sélectionnez un N° pour enregistrer un travail et cliquez sur Créer/modifier.

La boîte de dialogue Créer/Éditer apparaît.

03

Titre du travail(J) :

Fonction : Numériser vers PC

Paramètres de détail...

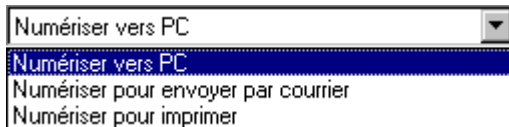
OK    Annuler

### 3 Entrez un titre de travail.

#### Remarque

Les titres de travail peuvent contenir jusqu'à 64 caractères alphanumériques.

### 4 Sélectionnez une fonction dans la liste déroulante.

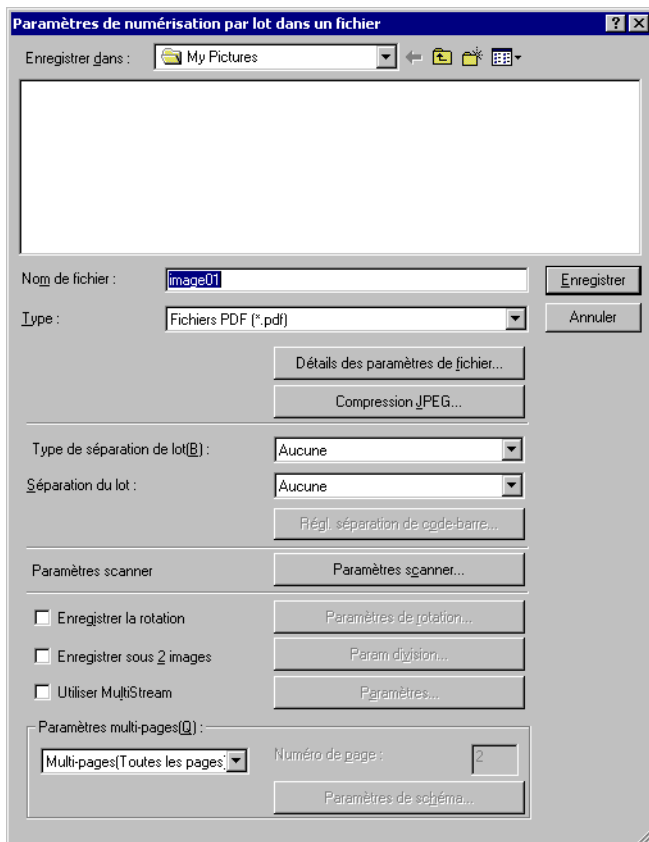


- Numériser vers PC : Les images numérisées sont enregistrées sur le PC spécifié.
- Numériser pour envoyer par courrier : Annexe les images en pièces jointes à un courrier électronique.
- Numériser pour imprimer : Les images numérisées sont imprimées sur l'imprimante spécifiée.

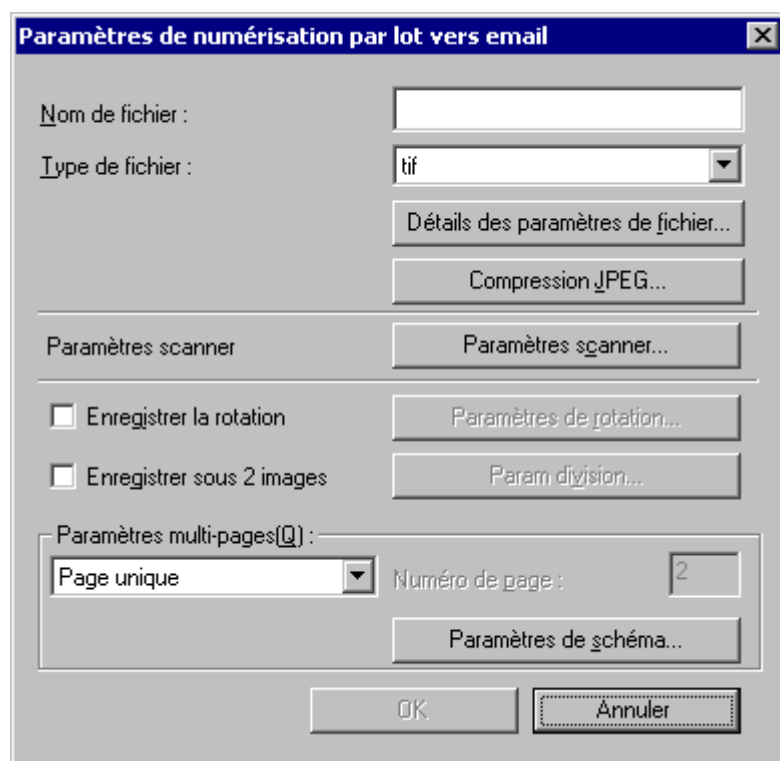
### 5 Cliquez sur Paramètres de détail.

Une boîte de dialogue s'affiche correspondant à la fonction sélectionnée.

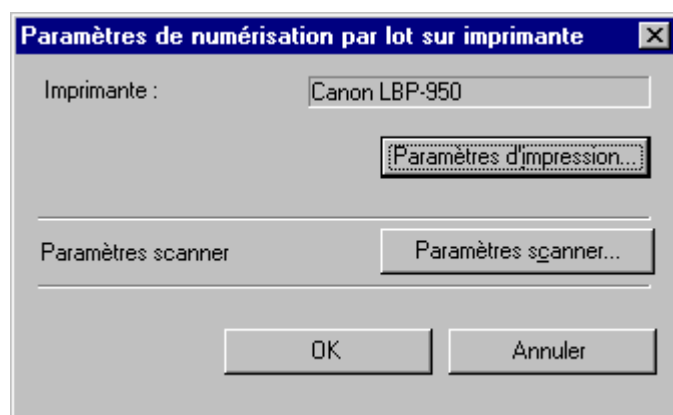
- Numériser vers PC : Consultez [Numérisation d'un lot vers un fichier \(→P. 41\)](#) pour définir les détails.



- Numériser pour envoyer par courrier : Consultez [Numérisation du courrier par lot \(→P. 48\)](#) pour définir les détails.



- Consultez [Numérisation d'un lot vers l'imprimante \(→P. 46\)](#) pour définir les détails.



### Remarque

Le bouton Détails des paramètres de fichier et le bouton Compression JPEG s'affichent dans les boîtes de dialogues Paramètres de numérisation par lot dans un fichier et Paramètres de numérisation par lot vers email. Ce bouton est activé lorsqu'un type de fichier autre qu'un fichier bitmap (\*.bmp) est sélectionné pour Type de fichier, et vous permet de régler les types de fichier pour chaque travail.

[Paramétrage des types de fichier \(→P. 18\)](#)

- 6 Cliquez sur le bouton OK (le bouton Enregistrer pour Numériser vers PC) pour fermer la boîte de dialogue Paramètres.**

Les contenus enregistrés sont affichés dans la boîte de dialogue Enregistrer/Modifier/Supprimer.


- 7 Cliquez sur le bouton OK pour fermer la boîte de dialogue Enregistrer/Modifier/Supprimer.**

### Remarque

- Jusqu'à 99 travaux peuvent être enregistrés.
- Pour modifier le contenu d'un travail enregistré, sélectionnez-le et cliquez sur le bouton Créer/modifier.
- Pour supprimer un travail enregistré, sélectionnez-le et cliquez sur le bouton Supprimer.

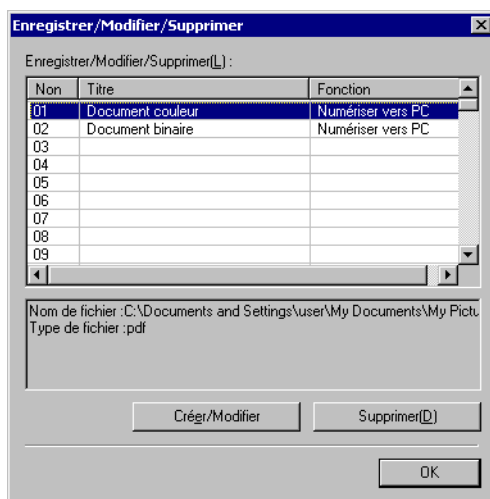
## Exécution d'un Numériser TRAVAIL

- 1 Enregistrez un travail en cliquant sur Travail dans le menu Modifier. [Enregistrement du travail](#) (→P. 54)**

- 2 Sélectionnez un titre de travail dans la liste déroulante  Document couleur dans la barre d'outils.**

### Remarque

- Les titres de travail surlignés dans le dialogue Enregistrer/Modifier/Supprimer apparaissent dans la liste déroulante.



- Vous pouvez vérifier les contenus enregistrés du travail en sélectionnant Travail dans le menu Modifier.

- 3 Placez un document dans le scanner. Pour plus d'informations sur le chargement des documents à numériser, consultez le guide d'utilisation du scanner.**

- 4 Sélectionner Numériser TRAVAIL dans le menu Numériser, ou Cliquez sur le bouton  pour numériser en fonction des conditions enregistrées pour le travail.**

# Manipulation des images numérisées

---

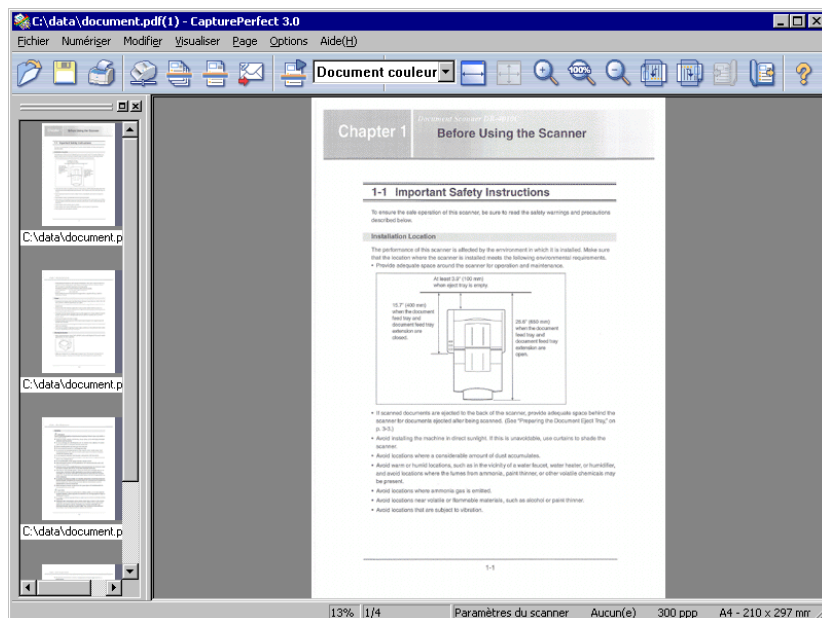
Cette section décrit les opérations pouvant être effectuées sur les images numérisées ou ouvertes. Vous pouvez modifier la façon dont une image numérisée est affichée et enregistrer les images ou les imprimer.

- [Affichage de la fenêtre Miniature \(→P. 59\)](#) : affiche une fenêtre contenant des miniatures.
- [Mode fractionné \(→P. 60\)](#) : divise la fenêtre en deux ou quatre volets.
- [Enregistrement d'une image \(→P. 62\)](#) : enregistre l'image affichée.
- [Ouverture d'un fichier d'image \(→P. 64\)](#) : ouvre une image enregistrée.
- [Impression d'une image \(→P. 66\)](#) : imprime l'image affichée.
- [Ajustement de la luminosité de l'image affichée \(→P. 68\)](#) : Ajuste la luminosité d'une image ouverte.
- [Insertion/Ajout de pages à un fichier d'image \(→P. 69\)](#) : Ajoute une page au fichier d'image ouvert.
- [Remplacement d'une page dans un fichier d'image \(→P. 72\)](#) : Remplace une page dans l'image ouverte avec l'image spécifiée.
- [Configuration des options de sécurité des fichiers PDF \(→P. 75\)](#) : Définit la sécurité pour restreindre la visualisation et l'impression d'un fichier PDF.

# Affichage de la fenêtre Miniature

La fenêtre Miniature affiche une vue miniature (réduite) des images ouvertes. La miniature sélectionnée dans la fenêtre Miniature s'affiche dans la fenêtre Vue d'image.

Pour activer et désactiver la fenêtre Miniature, cliquez sur Miniature dans le menu Visualiser.



## Remarque

- L'état de vue Miniature est conservée jusqu'à la fermeture de CapturePerfect, par conséquent le programme aura le même état de vue à la prochaine ouverture.
- Pendant l'affichage en plein écran, la fenêtre Miniature peut être affichée en cliquant sur Miniature dans le sous-menu affiché en cliquant droit avec la souris.

## Mode fractionné

---

En fractionnant la fenêtre d'affichage, vous pouvez afficher plusieurs images de page à la fois.

Pour fractionner la fenêtre d'affichage, sélectionnez Mode fractionné dans le menu Visualiser. Vous pouvez fractionner la fenêtre en 2 ou 4 écrans.

### Important

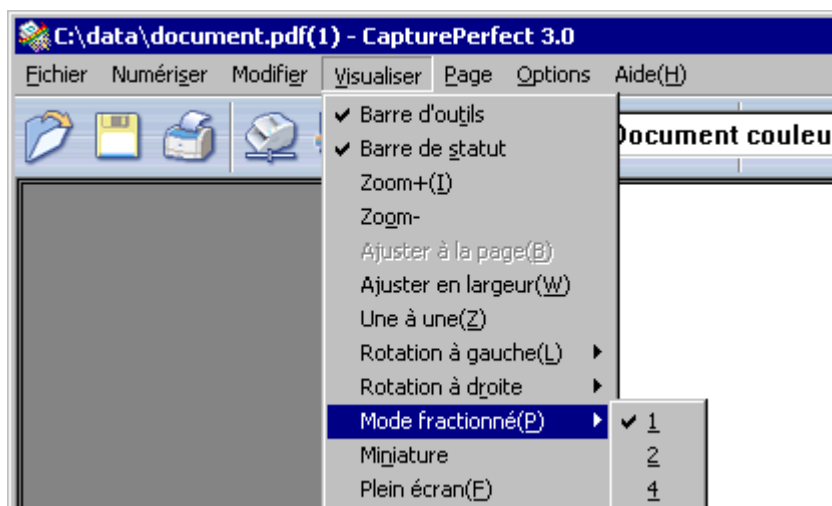
En mode fractionné, la taille des images ou le nombre d'écrans affichées peut utiliser une quantité importante de mémoire. Si vous êtes à court de mémoire, n'utilisez pas le mode fractionné.

### Remarque

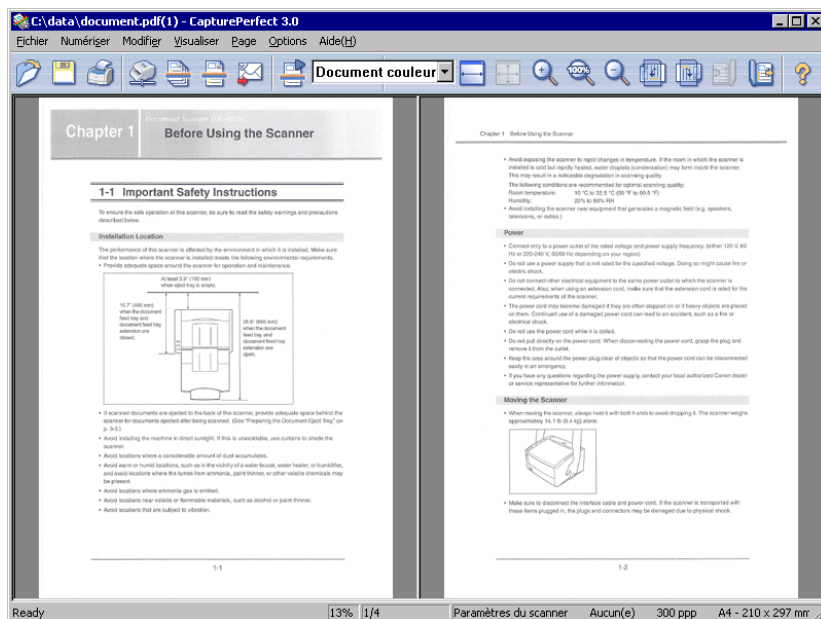
- Les fenêtres fractionnées s'affichent consécutivement de gauche à droite.
- La numérisation peut être réalisée en mode fractionné.
- La méthode d'affichage (agrandissement, réduction et rotation) de chaque image en mode fractionné peut être modifiée indépendamment.
- Pour revenir à une seule image à partir du mode fractionné, sélectionnez Mode fractionné dans le menu Visualiser et spécifiez une fenêtre.
- L'état du mode fractionné est mémorisé à la fermeture de CapturePerfect et est donc rétabli lorsque vous redémarrez le logiciel par la suite.
- Si CapturePerfect est fermé alors que la fonction Ecran fractionné est activée, un message s'affiche pour prévenir qu'un manque de mémoire peut survenir quand CapturePerfect est relancé. Veuillez conserver cet avertissement à l'esprit quand vous fermez CapturePerfect avec la fonction Ecran fractionné activée.

## Division de la fenêtre en 2 ou 4 volets

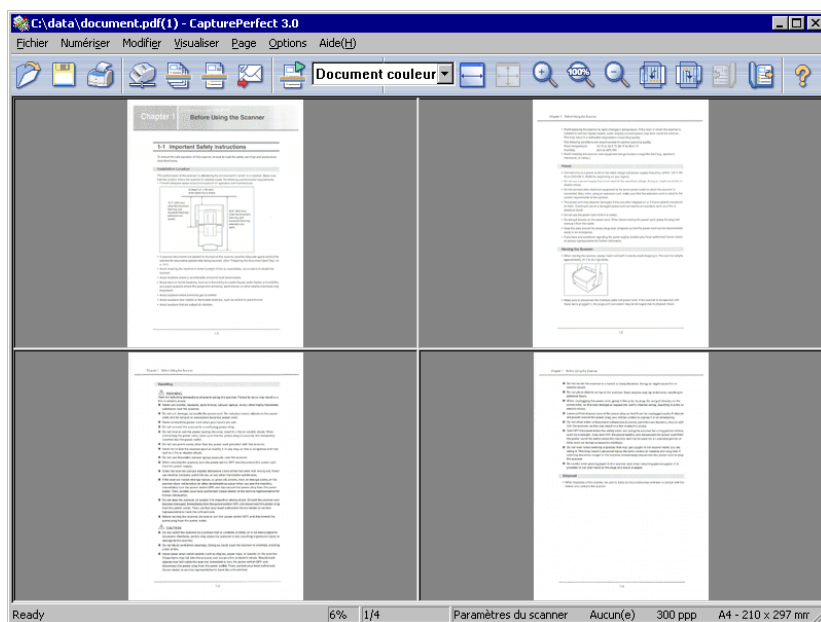
Pour diviser la fenêtre en 2 ou 4 volets, sélectionnez Mode fractionné dans le menu Visualiser et spécifiez le nombre de volets dans le sous-menu.



## Mode à deux volets



## Mode à quatre volets



# Enregistrement d'une image

---

Cette procédure enregistre les fichiers d'image ouverts avec un nom spécifié.

## Remarque

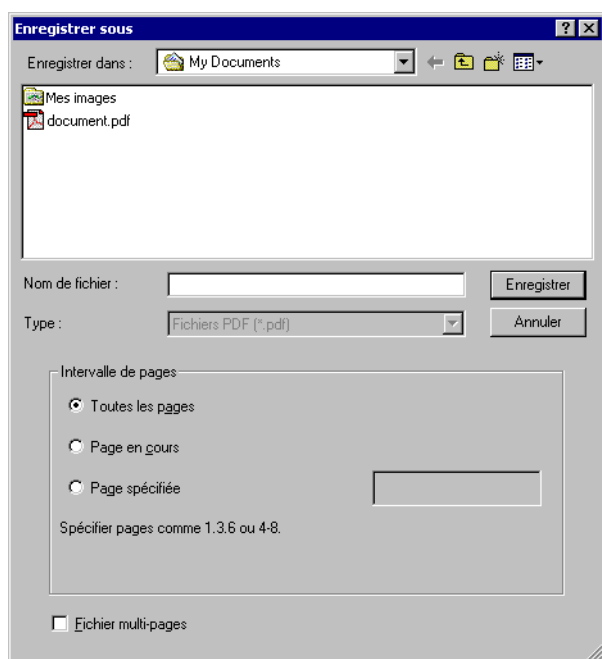
Si des fichiers à images multiples sont ouverts, toutes les pages sont enregistrées.

## Important

Si plusieurs fichiers d'image ont été ouverts, et parmi ceux-ci un fichier PDF contenant une protection par mot de passe, vous ne pouvez pas enregistrer les fichiers avec un nouveau nom (Enregistrer sous).

- 1 Cliquez sur le bouton  (Sauvegarder en tant que) dans la barre d'outils. (Ou cliquez sur Sauvegarder page en tant que dans le menu Fichier.)

La boîte de dialogue Enregistrer sous s'affiche.



## 2 Configurez les options suivantes :

- Enregistrer dans  
Sélectionnez le dossier dans lequel le fichier doit être enregistré.
- Nom de fichier  
Entrez le nom du fichier d'image.
- Type  
Sélectionnez un type de fichier : Fichiers TIFF (\*.tif), Fichiers BMP (\*.bmp), Fichiers JPEG (\*.jpg) ou Fichiers PDF (\*.pdf). Les types de fichiers disponibles dépendent du mode de numérisation choisi avant de procéder à la numérisation. Pour plus de d'informations, reportez-vous à la rubrique [A propos de l'enregistrement des fichiers d'image \(→P. 18\)](#).

### Remarque

- Lorsque vous choisissez PDF (\*.pdf) comme type de fichier, le taux de compression défini par le paramètre Fichiers PDF du menu Options est appliqué. Pour plus d'informations, reportez-vous à la rubrique [Configuration des options d'enregistrement de fichiers PDF \(→P. 20\)](#).
- Lorsque vous choisissez Fichier JPEG (\*.jpg) comme type de fichier, la qualité d'image définie par le paramètre Compression JPEG du menu Options est appliqué. Pour plus d'informations, reportez-vous à la rubrique [Options de compression JPEG \(→P. 21\)](#).

### Important

Si vous sélectionnez le fichier JPEG (\*.jpg) quand un fichier d'image en noir et blanc est ouvert, il sera enregistré sous une image échelle de gris.

Image originale (Noir et blanc)

The performance of this s  
installed. Make sure that  
following environmental

● Provide adequate spac

Image enregistrée sous JPEG (Échelle de gris)

The performance of this s  
Installed. Make sure that  
following environmental

● Provide adequate spac

- 3 Lors de l'enregistrement d'un fichier d'image à pages multiples, définissez la plage de page à enregistrer.

### Remarque

Pour un fichier PDF avec une protection par mot de passe, les options Page en cours et Page spécifiée sont désactivées.

- 4 Lors de l'enregistrement d'un fichier d'image à pages multiples comme un fichier à une seule image, sélectionnez la case à cocher Fichier multi-pages.

### Remarque

Lorsque la case à cocher Fichier multi-pages n'est pas sélectionnée, le fichier d'image est divisé par page et un numéro consécutif à quatre chiffres est ajouté à chaque nouveau fichier enregistré. Cependant, si le fichier d'image enregistré n'est que d'une seule page, le numéro consécutif à quatre chiffres n'est pas ajouté au nom de fichier.

- 5 Cliquez sur le bouton Enregistrer.

La boîte de dialogue Enregistrer sous se ferme et l'image est enregistrée.

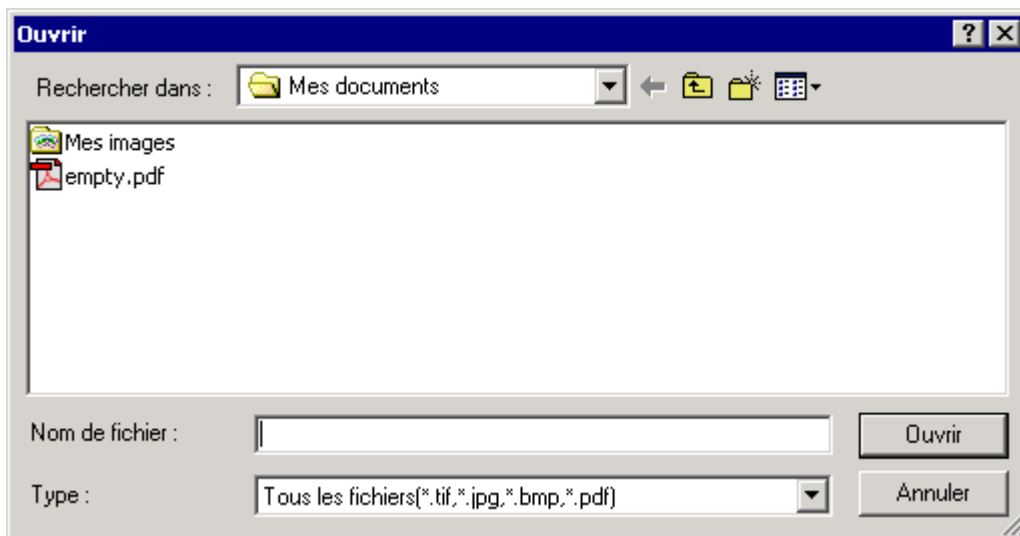
# Ouverture d'un fichier d'image

Cette procédure ouvre les fichiers d'images enregistrés par CapturePerfect.

## Remarque

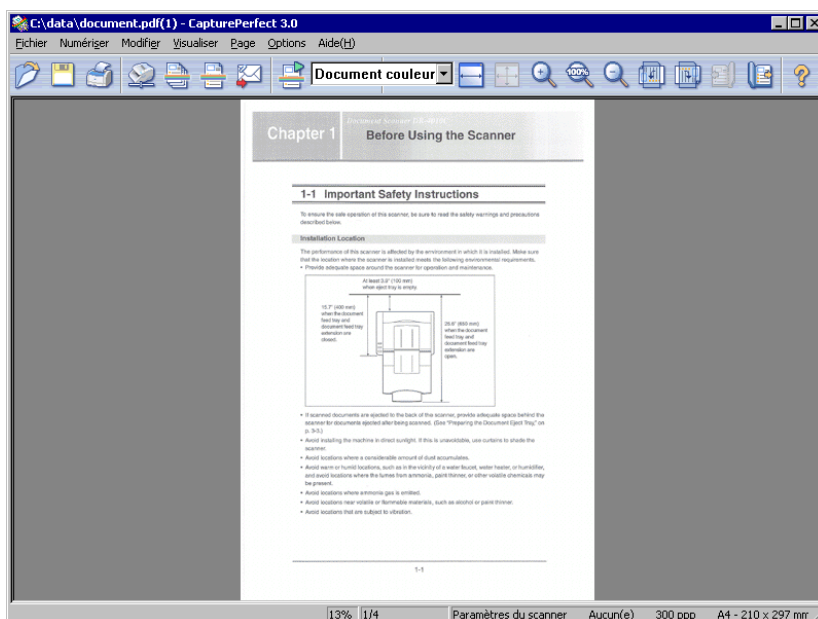
Vous pouvez ouvrir les types de fichiers suivants dans le logiciel CapturePerfect : TIFF (\*.tif), JPEG (\*.jpg), BMP (\*.bmp) et PDF (\*.pdf).

- 1 Cliquez sur le bouton  de la barre d'outils. (Ou cliquez sur Ouvrir dans le menu Fichier.)  
La boîte de dialogue Ouvrir s'affiche.



- 2 Sélectionnez un fichier et cliquez sur le bouton Ouvrir.

Le fichier d'image sélectionné s'affiche à l'écran.



### **Remarque**

Vous pouvez sélectionner plusieurs fichiers pour les ouvrir tous simultanément. Sélectionnez un fichier et, en maintenant la touche Maj enfoncée, choisissez en un autre. Vous pouvez également sélectionner les fichiers en maintenant la touche Ctrl enfoncée tout en cliquant sur leur nom.

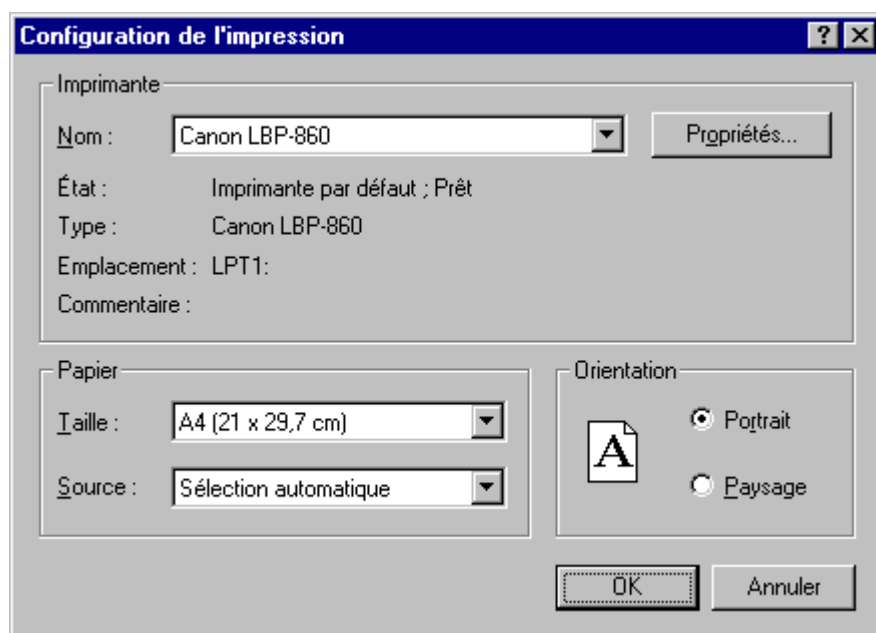
# Impression d'une image

---

Pour imprimer l'image affichée dans la fenêtre, procédez comme indiqué ci-dessous :

## 1 Cliquez sur Paramètres d'imprimante dans le menu Fichier.

La boîte de dialogue Configuration de l'impression s'affiche.




## 2 Sélectionnez l'imprimante, le papier et l'orientation, puis cliquez sur le bouton OK.

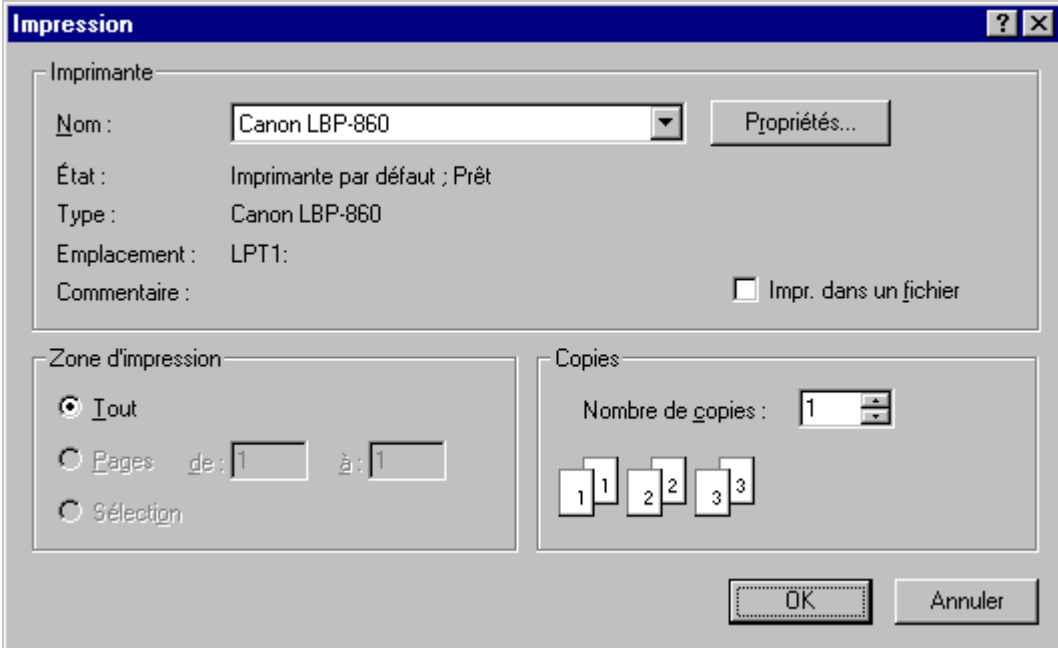
### Remarque

Pour configurer les détails d'impression, cliquez sur le bouton Propriétés. La boîte de dialogue du pilote d'impression courant s'affiche. Pour plus d'informations sur les paramètres de cette boîte de dialogue, reportez-vous au guide d'utilisation de votre pilote d'imprimante.

## 3 Cliquez sur Format d'impression dans le menu Fichier et sélectionnez le format d'impression requis parmi les suivants :

- **Format réel**  
Quel que soit le format de papier ou la résolution de numérisation, l'image s'imprime au même format que celui du document d'origine.
- **Ajuster à la page**  
Réduit ou agrandit l'image pour qu'elle tienne sur le papier, puis imprime.
- **Pixel réel**  
L'image est imprimée en faisant correspondre un pixel d'image à un pixel d'impression. La taille de l'image imprimée est plus petite à l'impression en haute résolution avec de petits points.

- 4 Cliquez sur le bouton  de la barre d'outils. (Ou cliquez sur Imprimer dans le menu Fichier.)  
La boîte de dialogue Imprimer s'affiche.



**Impression**

Imprimante

Nom : Canon LBP-860 Propriétés...

État : Imprimante par défaut ; Prêt

Type : Canon LBP-860

Emplacement : LPT1:

Commentaire : ☐ Impr. dans un fichier

Zone d'impression

☒ Tout

☐ Pages de : 1 à : 1

☐ Sélection

Copies

Nombre de copies : 1

1 1 2 2 3 3

OK Annuler

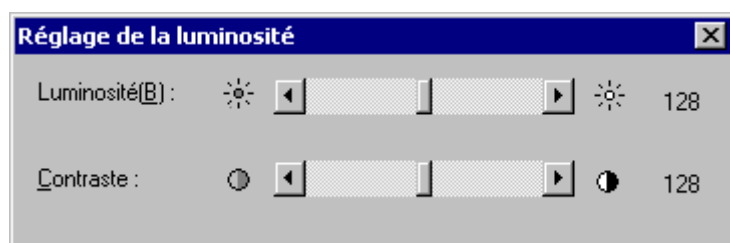
- 5 Vérifiez les paramètres et cliquez sur le bouton OK.

## Ajustement de la luminosité de l'image affichée

---

Vous pouvez ajuster la luminosité et le contraste de l'image affichée.

Sélectionnez Luminosité dans le menu Modifier pour ouvrir la boîte de dialogue Réglage de la luminosité.



Déplacer les curseurs vers la gauche et la droite ajuste la luminosité et le contraste de l'image affichée.

### Remarque

- Pour les images en niveaux de gris et couleur, le fichier image peut être ré-enregistré avec le nouveau réglage de luminosité.
- Pour les images noir et blanc, la luminosité peut être ajustée si l'image est affichée en niveaux de gris (autre que l'affichage "1 pour 1"). Cependant, l'image ne peut pas être enregistrée avec le nouveau réglage de luminosité.
- La luminosité peut être ajustée pour chaque page.
- Pendant l'affichage d'un fichier PDF, vous ne pouvez pas enregistrer les réglages de la luminosité avec l'image.

# Insertion/Ajout de pages à un fichier d'image

---

Des pages peuvent être insérées et ajoutées à des fichiers TIFF et PDF.

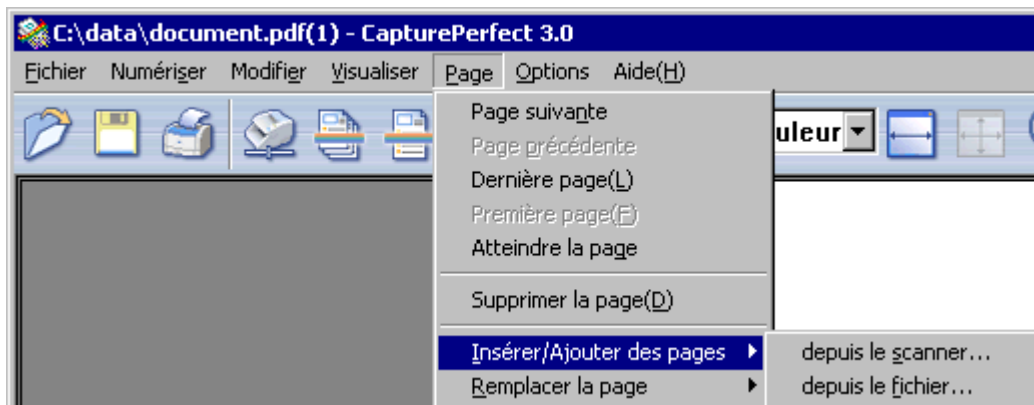
Pour l'image à insérer/ajouter, vous pouvez spécifier une image du scanner ou un fichier enregistré avec CapturePerfect.

## 1 Ouvrez le fichier TIFF ou PDF dans lequel insérer la page.

### Remarque

- Aucune page ne peut être ajoutée à des fichiers BMP ou JPEG.
- Pour ajouter une page à une image actuellement enregistrée comme fichier BMP ou JOEG, ré-enregistrez d'abord l'image comme fichier TIFF ou PDF.

## 2 Cliquez sur Insérer/Ajouter des pages dans le menu Page pour ouvrir le sous-menu.



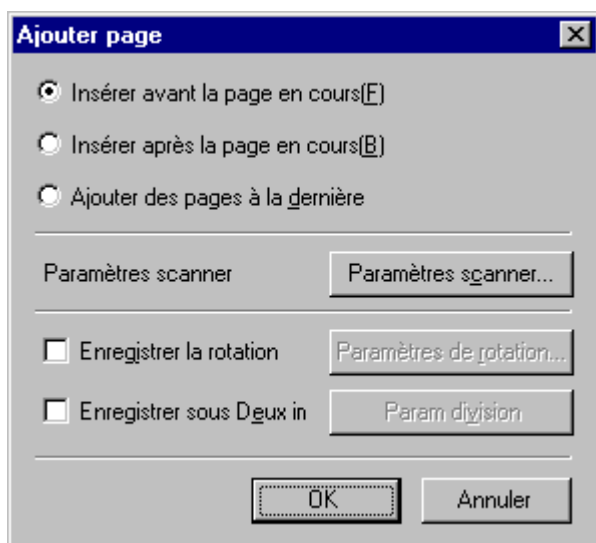
## 3 Sélectionnez la source de l'image à ajouter ou insérer.

- depuis le scanner  
Numérise l'image à ajouter/insérer.
- depuis le fichier  
Sélectionnez l'image à ajouter/insérer à partir des fichiers d'image enregistrés.

## 4 Ajouter/insérer une page.

## Quand "depuis le scanner" est sélectionné

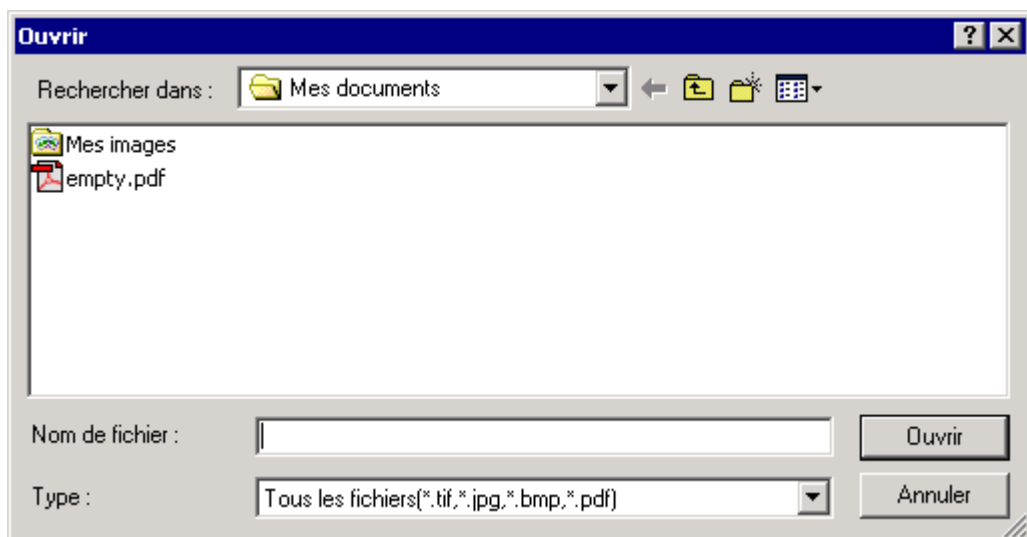
- 1) La boîte de dialogue Ajouter page s'affiche.



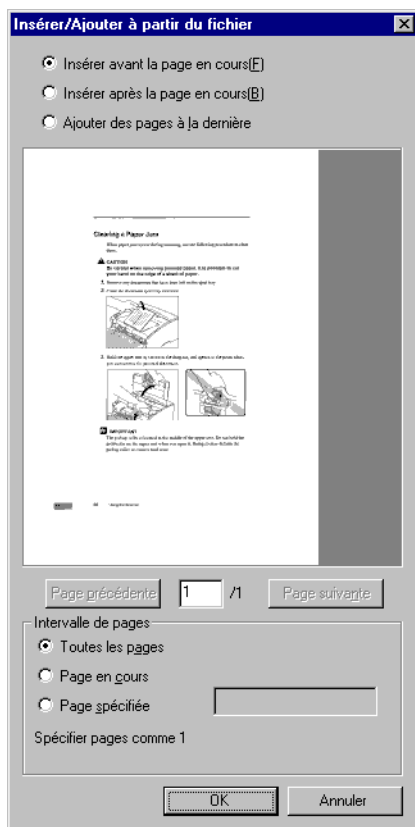
- 2) Sélectionnez l'endroit pour ajouter ou insérer la page, configurez le scanner et cliquez sur OK. La numérisation commence, et les pages sont ajoutées ou insérées.
- 3) Quand il ne reste plus de documents, la numérisation s'arrête.

## Quand "depuis le fichier" est sélectionné

- 1) La boîte de dialogue Ouvrir s'affiche.



- 2) Sélectionnez le fichier image à ajouter ou insérer, et cliquez sur Ouvrir.  
La boîte de dialogue Insérer/Ajouter à partir d'un fichier s'affiche.



- 3) Sélectionnez l'endroit pour ajouter ou insérer la page, la page du fichier image à insérer, et cliquez sur OK.

## 5 Quand l'insertion/ajout de la page est terminé, vérifiez que la page a été ajoutée ou insérée à l'endroit spécifié.

### Remarque

- Pour enregistrer le fichier d'image avec les pages insérées ou ajoutées, sélectionnez Sauvegarder page en tant que ou Fermer dans le menu Fichier.
- Quand Fermer est sélectionné, un message s'affiche pour demander si vous voulez enregistrer le fichier. Cliquez sur Oui pour écraser le fichier d'image.

# Remplacement d'une page dans un fichier d'image

---

Vous pouvez remplacer une page dans un fichier enregistré TIFF ou PDF à pages multiples. Pour l'image de remplacement, vous pouvez spécifier une image du scanner ou d'un fichier enregistré avec CapturePerfect.

**1 Ouvrez le fichier TIFF ou PDF dans lequel insérer la page.**

**2 Cliquez sur Remplacer la page dans le menu Page pour afficher le sous-menu.**

La boîte de dialogue Remplacer la page s'affiche.



**3 Sélectionnez la source de l'image à ajouter ou insérer.**

- depuis le scanner  
Numérise l'image à ajouter/insérer.
- depuis le fichier  
Sélectionnez l'image à ajouter/insérer à partir des fichiers d'image enregistrés.

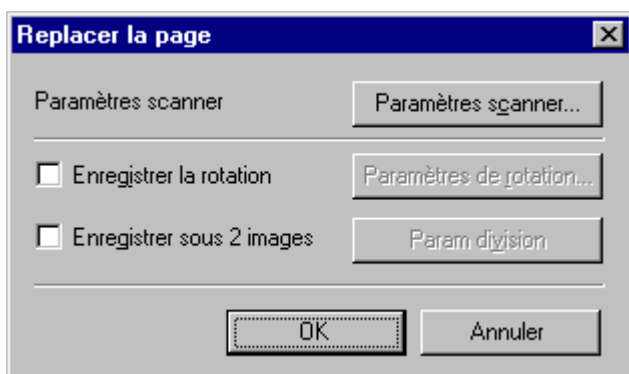
## Remarque

- Quand "depuis le scanner" est sélectionné, les pages suivant la page affichée sont remplacées par les images numérisées.
- Quand "depuis le fichier" est sélectionné, les pages suivant la page affichée sont remplacées par les images numérisées.

#### 4 Remplacer la page.

##### Quand "depuis le scanner" est sélectionné

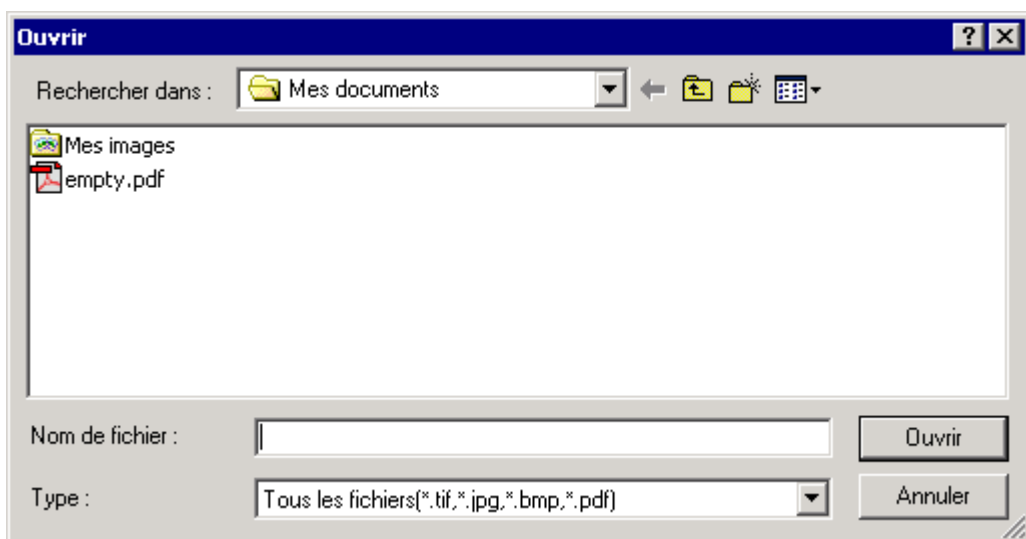
- 1) La boîte de dialogue Remplacer la page s'affiche.



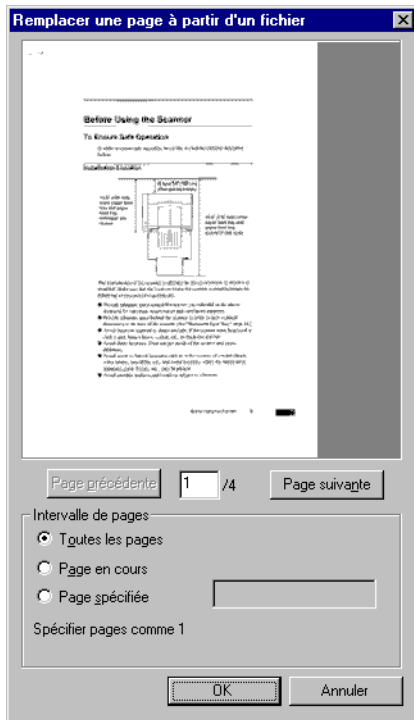
- 2) Définissez les paramètres du scanner et cliquez sur OK.  
La numérisation commence, et les pages qui suivent la page affichée sont remplacées.
- 3) Quand il ne reste plus de documents, la numérisation s'arrête.

##### Quand "depuis le fichier" est sélectionné

- 1) La boîte de dialogue Ouvrir s'affiche.



- 2) Sélectionnez le fichier d'image qui contient l'image à remplacer et cliquez Ouvrir.  
La boîte de dialogue Remplacer une page à partir d'un fichier s'affiche.



- 3) Vérifiez le ou les images remplacées dans le fichier d'image en cliquant sur Page suivante et Page précédente, spécifiez la plage de page à remplacer, puis cliquez sur OK.

Les pages suivant la page affichée sont remplacées par les images spécifiées pour la plage de page.

## 5 Quand le remplacement des pages est terminé, vérifiez que les images des pages spécifiées sont remplacées.

### Remarque

- Pour enregistrer le fichier d'image avec les pages remplacées, sélectionnez Sauvegarder page en tant qu'ou Fermer dans le menu Fichier.
- Quand Fermer est sélectionné, un message s'affiche pour demander si vous voulez enregistrer le fichier. Cliquez sur Oui pour écraser le fichier d'image.

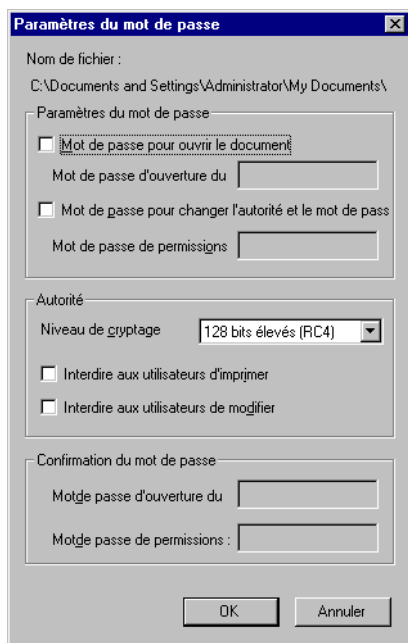
# Configuration des options de sécurité des fichiers PDF

---

Définit les options de sécurité pour restreindre la visualisation, l'impression et la modification de pages des fichiers PDF.

## Paramètres de sécurité

Ouvrez un fichier PDF, et cliquez sur Paramètres du mot de passe dans le menu Modifier pour ouvrir la boîte de dialogue Paramètres du mot de passe.



### 1 Sélectionnez les cases à cocher pour définir les mots de passe.

- **Mot de passe pour ouvrir le document**  
Le mot de passe d'ouverture du document est nécessaire pour ouvrir le fichier PDF, et il est entré dans la boîte de dialogue qui s'affiche à l'ouverture du fichier PDF.
- **Mot de passe pour changer l'autorité et le mot de passe**  
Le mot de passe des permissions restreint le changement d'autorité pour imprimer le fichier ou éditer une page, et il est entré dans la boîte de dialogue qui s'affiche à toute tentative de changer les paramètres de sécurité.

### Important

Définissez toujours le mode de passe des permissions quand vous paramétrez les permissions. Si les permissions ne sont définies qu'avec le mot de passe d'ouverture de document, la sécurité peut être annulée facilement en ouvrant le document, il faut donc faire attention.

### Remarque

Pour l'ajout, l'insertion et le remplacement de pages, les fichiers PDF qui disposent d'un mot de passe utilisateur défini ne peuvent pas être utilisés pour l'ajout ou l'insertion.

## 2 Définir l'autorité.

- Niveau de cryptage  
Sélectionnez le niveau de cryptage de sécurité. Les niveaux de cryptage disponibles sont 128-bit (RC) et 40-bit (RC), avec le niveau 40-bit fournissant une sécurité moindre que le niveau 128-bit.
- Interdire aux utilisateurs d'imprimer  
Empêche l'impression du fichier PDF.
- Interdire aux utilisateurs de modifier  
Empêche les opérations de page (ajout, insertion et remplacement).



### Important

Pour la définition de l'autorité, définissez le Mot de passe des permissions pour empêcher les utilisateurs d'annuler la sécurité.

## 3 Entrez le même mot de passe dans Confirmation du mot de passe que celui que vous avez entré dans Paramètres du mot de passe.

## 4 Cliquez sur OK pour activer la protection.



### Remarque

Définir ou annuler la sécurité prend effet que le fichier ait été enregistré ou non.

## Annulation de la sécurité

A l'ouverture d'un fichier PDF avec la sécurité activée, Supprimer les informations de sécurité est activée dans le menu Edit. Pour annuler la sécurité, cliquez sur Supprimer les informations de sécurité et suivant les instructions du message.



### Remarque

- Le mot de passe des permissions doit être entré s'il a été défini.
- Si seul le mot de passe d'ouverture de documents a été défini, cliquer sur Supprimer les informations de sécurité affiche un message de confirmation pour supprimer la sécurité. Cliquez sur OK pour annuler la sécurité.

# Index

---

## A

Affichage en plein écran ...	52
Ajout (Pages) .....	69
Ajustement de la luminosité .....	68
Apparence Pointeur .....	10
Apparence du pointeur .....	10

## B

Barre de statut .....	15
-----------------------	----

## E

Enregistrement d'une image .....	62
Enregistrer les paramètres de rotation .....	35
Enregistrer sous Deux images .....	36

## F

Fichiers à pages multiples .....	22
Fichiers journal .....	33
Fonctions OCR .....	30
Format d'impression .....	7

## I

Image Enregistrement .....	62
Impression .....	66
Ouverture .....	64
Impression d'une image ...	66
Insertion (Pages) .....	69
Insertion/Ajout de pages ..	69

## M

Menu Aide .....	15
Menu Fichier .....	6
Menu Modifier .....	9

Menu Numériser .....	8
Menu Options .....	14
Menu Page .....	13
Menu Visualiser .....	11
Miniature .....	59
Mode fractionné .....	60
Modifications codes-barres/OCR .....	34
MultiStream .....	28

## N

Noms de fichier .....	25
limites des noms de fichier .....	27
Numérisation d'un lot vers l'imprimante .....	46
Numérisation d'un lot vers un fichier .....	41
Numérisation du courrier par lot .....	48
Numérisation page .....	40
Numériser pour présentation .....	51
Numériser TRAVAIL .....	54

## O

Options de compression JPEG .....	21
Ouverture d'un fichier d'image .....	64

## P

Paramétrage Scanner .....	16
Paramétrage du scanner .....	16
Paramètres Avertissement de capacité .....	37
Compression JPEG ...	21
Fichier PDF .....	20
Fichier TIFF .....	19

Paramètres d'avertissement de capacité .....	37
Paramètres de fichier PDF .....	20
Paramètres de fichier TIFF .....	19
Paramètres de sécurité ...	75
Annulation .....	76

## R

Remplacement (une page) .....	72
Remplacement d'une page .....	72

## S

Schéma .....	25
Sélection du scanner .....	16

## T

Travail .....	54
Types de fichier .....	18